



АДМИНИСТРАЦИЯ
ПЕТРОПАВЛОВСК-КАМЧАТСКОГО ГОРОДСКОГО ОКРУГА

ПОСТАНОВЛЕНИЕ

20__ г.

№ _____

Об утверждении проекта планировки территории и проекта межевания территории линейного объекта: «Тепловые сети 1 контура объекта капитального строительства «Центральный тепловой пункт мощностью 30Гкал/час и тепловые сети 1 контура от котельной 1 до ЦТП в квартале 110 г. Петропавловска-Камчатского», расположенного в квартале № 2 планировочного подрайона 3.2.7. жилой район «Вулканный»

В соответствии со статьей 46 Градостроительного кодекса Российской Федерации, на основании протокола публичных слушаний по рассмотрению проекта планировки территории и проекта межевания территории от 15.02.2021, заключения о результатах публичных слушаний от 18.02.2021

ПОСТАНОВЛЯЮ:

1. Утвердить проект планировки территории и проект межевания территории линейного объекта: «Тепловые сети 1 контура объекта капитального строительства «Центральный тепловой пункт мощностью 30Гкал/час и тепловые сети 1 контура от котельной 1 до ЦТП в квартале 110 г. Петропавловска-Камчатского», расположенного в квартале № 2 планировочного подрайона 3.2.7. жилой район «Вулканный» согласно приложению.

2. Управлению делами администрации Петропавловск-Камчатского городского округа в течение семи дней со дня принятия настоящего постановления опубликовать его в газете «Град Петра и Павла» и разместить на официальном сайте администрации Петропавловск-Камчатского городского округа в информационно-телекоммуникационной сети «Интернет».

3. Настоящее постановление вступает в силу после дня его официального опубликования.

4. Контроль за исполнением настоящего постановления возложить на руководителя Управления архитектуры, градостроительства и земельных отношений администрации Петропавловск-Камчатского городского округа.

Глава
Петропавловск-Камчатского
городского округа

К.В. Брызгин

Исполнитель: Управление архитектуры, градостроительства и земельных отношений администрации Петропавловск-Камчатского городского округа, О.С. Смирнова, тел. 303-100 (доб. 3305)

Приложение
к постановлению администрации
Петропавловск-Камчатского
городского округа

от _____ № _____

**ПРОЕКТ ПЛАНИРОВКИ ТЕРРИТОРИИ
И ПРОЕКТ МЕЖЕВАНИЯ ТЕРРИТОРИИ**

линейного объекта: «Тепловые сети 1 контура объекта капитального строительства «Центральный тепловой пункт мощностью 30Гкал/час и тепловые сети 1 контура от котельной 1 до ЦТП в квартале 110 г. Петропавловска-Камчатского», расположенного в квартале № 2 планировочного подрайона 3.2.7. жилой район «Вулканный»

ООО «Петропавловская кадастровая служба»

Свидетельство о допуске к работам по выполнению инженерных изысканий, которые оказывают влияние на безопасность объектов капитального строительства 01-И-№1549-2 от 12.07.2012г.

Лицензия № 41-00013Ф от 27.05.2016 г. на осуществление геодезической и картографической деятельности, выдана Федеральной службой государственной регистрации, кадастра и картографии



ПРОЕКТ МЕЖЕВАНИЯ ТЕРРИТОРИИ

Линейного объекта «Тепловые сети 1 контура объекта капитального строительства «Центральный тепловой пункт мощностью 30Гкал/час и тепловые сети 1 контура от котельной 1 до ЦТП в квартале 110 г. Петропавловска-Камчатского», расположенного в квартале №2 планировочного подрайона 3.2.7, жилой район «Вулканный»

Директор ООО «Петропавловская
кадастровая служба»

Кадастровый инженер



В.В. Амброс

Ж.А. Бузова

г. Петропавловск-Камчатский

2020 г.

Состав проекта

1. Основная (утверждаемая) часть проекта межевания территории
 - 1.1. Текстовая часть (Пояснительная записка)
 - 1.2. Перечень и сведения о площади образуемых земельных участков
 - 1.3. Координаты характерных точек красных линий
 - 1.4. Координаты характерных точек границ образуемых земельных участков
2. Графические материалы
 - 2.1. Чертеж межевания территории (основной чертеж) М 1:2000

ПРОЕКТ МЕЖЕВАНИЯ ТЕРРИТОРИИ

Линейного объекта «Тепловые сети 1 контура объекта капитального строительства «Центральный тепловой пункт мощностью 30Гкал/час и тепловые сети 1 контура от котельной 1 до ЦТП в квартале 110 г. Петропавловска-Камчатского», расположенного в квартале №2 планировочного подрайона 3.2.7, жилой район «Вулканный»

1. Основная (утверждаемая) часть проекта межевания территории

1.1. Текстовая часть (ПОЯСНИТЕЛЬНАЯ ЗАПИСКА)

Проектируемая территория объекта «Тепловые сети 1 контура объекта капитального строительства «Центральный тепловой пункт мощностью 30Гкал/час и тепловые сети 1 контура от котельной 1 до ЦТП в квартале 110 г. Петропавловска-Камчатского», расположена в квартале №2 планировочного подрайона 3.2.7, жилой район «Вулканный» и находится в трех кадастровых кварталах: 41:01:0010112, 41:01:0010113, 41:01:0010116. Ориентировочная площадь для подготовки проекта межевания территории составляет 6,1га.

Задачи проекта межевания территории :

- установление границ земельных участков, необходимых для размещения объекта «Тепловые сети 1 контура объекта капитального строительства «Центральный тепловой пункт мощностью 30Гкал/час и тепловые сети 1 контура от котельной 1 до ЦТП в квартале 110 г. Петропавловска-Камчатского»;
- установление границ сервитутов;
- определение территорий объектов культурного наследия, включенных в единый государственный реестр объектов культурного наследия народов Российской Федерации;
- определение зон с особыми условиями использования территории планируемого к размещению линейного объекта;
- обеспечение публичности и открытости градостроительных решений.

Нормативно-правовая документация:

- Градостроительный Кодекс Российской Федерации от 29.12.2004 №190-ФЗ;
- Земельный Кодекс Российской Федерации от 25.10.2001 №136-ФЗ;
- СНиП - 41- 02-2003. Тепловые сети;
- Федеральный закон «О государственной регистрации недвижимости» от 13.07.2017 №218-ФЗ;
- Федеральный закон «О землеустройстве» от 18.06.2001 №78-ФЗ;
- Федеральный закон «О кадастровой деятельности» от 24.07.2007 №221-ФЗ;
- Федеральный закон «Об охране окружающей среды» от 10.01.2002 №7-ФЗ;
- Приказ Муниципального казенного учреждения «Управление капитального строительства и ремонта» от 15.04.2020 №28-П «О подготовке документации по планировке территории линейного объекта «Тепловые сети 1 контура от котельной 1 до ЦТП в квартале 110 г. Петропавловска-Камчатского»;
- Решение Городской Думы Петропавловск-Камчатского городского округа от 23.03.2018 №40-нд «Об утверждении местных нормативов градостроительного проектирования Петропавловск-Камчатского городского округа»;
- Решение Городской Думы Петропавловск-Камчатского городского округа от 12.10.2010 № 294-нд «О Правилах землепользования и застройки Петропавловск-Камчатского городского округа»;
- Решение Городской Думы Петропавловск-Камчатского городского округа от 25.12.2019 № 218-нд «О внесении изменений в генеральный план Петропавловск-Камчатского городского округа, утвержденный Решением городской Думы Петропавловск-Камчатского городского округа от 23.12.2009 №697-р».
- В соответствии с Градостроительным кодексом Российской Федерации настоящий Проект межевания разрабатывается в целях:
- установление границ земельных участков для линейного объекта «Тепловые сети 1 контура от котельной 1 до ЦТП в квартале 110 г. Петропавловска-Камчатского»;
- установление границ застроенных и незастроенных земельных участков.

Обоснование определения местоположения границ образуемых земельных участков:

- земельные участки формируются с целью размещения эксплуатации линейного объекта «Центральный тепловой пункт мощностью 30Гкал/час и тепловые сети 1 контура от котельной 1 до ЦТП в квартале 110 г. Петропавловска-Камчатского» с учетом требования СНиП - 41- 02-2003. Тепловые сети представляет собой полосу отстоящую от оси теплофикационной трассы в обе стороны.

Обоснование способа образования земельных участков:

- на нераспределенных землях государственности предусматривается образование новых земельных участков с присвоением уникальных кадастровых номеров. В местах прохождения тепловой сети по ранее учтенным земельным участкам предусматривается установление публичных сервитутов.

Обоснование определения размеров образуемых земельных участков:

- согласно п.4 ст.36 Градостроительного кодекса РФ действие градостроительного регламента не распространяется на земельные участки предназначенные для размещения линейных объектов и (или) занятые линейными объектами.

Обоснование определения границ публичного сервитута:

- в связи с невозможностью формирования земельных участков в местах наложения линейного объекта на существующие земельные участки, настоящим ПМТ предусмотрено установление публичных сервитутов для эксплуатации тепловой сети. Обременение земельного участка публичным сервитутом, не лишает правообладателя такого земельного участка прав владения, пользования или распоряжения таким земельным участком. Публичный сервитут устанавливается в форме образования частей ряда земельных участков. Установление публичного сервитута осуществляется независимо от формы собственности на исходные земельные участки. Размеры и расположения публичных сервитутов устанавливаются в соответствии с принятыми в проекте межевания территории границами зон размещения линейного объекта. Цель установления публичного сервитута для эксплуатации линейного объекта – «Центральный тепловой пункт мощностью 30Гкал/час и тепловые сети 1 контура от котельной 1 до ЦТП в квартале 110 г. Петропавловска-Камчатского».

Сформированные земельные участки должны обеспечить возможность полноценной реализации права собственности на формируемый земельный участок, включая возможность полноценного использования этого имущества в соответствии с назначением, и теми эксплуатационными качествами, которые присущи этому имуществу на момент межевания.

Границы формируемых земельных участков устанавливаются с учетом сложившейся застройки, границ земельных участков, учтенных в ЕГРН к моменту проведения работ, а также с учетом параметров, определенных Правилами землепользования и застройки ПКГО.

Подлежащие образованию земельные участки категории земель - **земли населенных пунктов.**

Вид разрешенного использования формируемых земельных участков – **коммунальное обслуживание** (код 3.1).

Линейный объект расположен в районе функциональных зон:

- ж5 – зона застройки многоэтажными жилыми домами;
- ц3 – зона общественно-делового центра федерального, регионального и городского значения;
- ц4 – зона общественно-делового центра местного значения;
- к2 – зона размещения коммунальных предприятий, предприятий по обслуживанию транспорта;
- п2 – зона размещения предприятий III-У класса вредности и не имеющих классов вредности

При подготовке данного проекта межевания территории использовались инженерные изыскания с целью получения материалов, необходимых для установления границ зон планируемого размещения объектов капитального строительства, уточнения их предельных параметров, установления границ земельных участков. Такими инженерными изысканиями являются актуальная аэрофотосъемка исследуемой территорией масштаба 1:2000, а также топографические планы г. Петропавловска-Камчатского, масштаба 1:500.

Части образуемых земельных участков пересекают существующие земельные участки, ранее поставленные на ГКУ с кадастровыми номерами 41:01:0010113:164, 41:01:0010113:398, 41:01:0010113:276, 41:01:0010113:353, 41:01:0010113:263, 41:01:0010113:2566, 41:01:0010112:2358, 41:01:0010112:147, 41:01:0010112:137, 41:01:0010112:2551, 41:01:0010112:144, 41:01:0010112:2596, 41:01:0010112:126, 41:01:0010116:10820, 41:01:0010116:15931, 41:01:0010116:379, 41:01:0010116:702, 41:01:0010116:383, 41:01:0010116:709.

В данных местах пересечения целесообразна процедура по образованию частей земельных участков.

1.2. Перечень и сведения о площади образуемых земельных участков.

Таблица 1

№ п/п	Обозначение образуемого земельного участка	Кадастровый номер земельного участка, согласно сведениям ЕГРН	Вид разрешенного использования (по классификатору)	Площадь, кв.м.
Земельные участки образуемые в кадастровом квартале 41:01:0010113				
1	:ЗУ1(многоконтурный)	Земли, государственная собственность на которые не разграничена	Коммунальное обслуживание	893
2	:398/чзу1	41:01:0010113:398	Коммунальное обслуживание	1101
3	:276/чзу1	41:01:0010113:276	Коммунальное обслуживание	25
4	:278/чзу1	41:01:0010113:278	Коммунальное обслуживание	72
5	:353/чзу1	41:01:0010113:353	Коммунальное обслуживание	411
6	:263/чзу1	41:01:0010113:263	Коммунальное обслуживание	205
7	:2566/чзу1	41:01:0010113:2556	Коммунальное обслуживание	647
Земельные участки образуемые в кадастровом квартале 41:01:0010112				
1	:ЗУ2(многоконтурный)	Земли, государственная собственность на которые не разграничена	Коммунальное обслуживание	4216
2	:57/чзу1	41:01:0010112:57	Коммунальное обслуживание	10
3	:104/чзу1	41:01:0010112:104	Коммунальное обслуживание	11
4	:137/чзу1(многоконтурный)	41:01:0010112:137	Коммунальное обслуживание	38
5	:147/чзу1(многоконтурный)	41:01:0010112:147	Коммунальное обслуживание	1357
6	:2551/чзу1(многоконтурный)	41:01:0010112:2551	Коммунальное обслуживание	436
7	:144/чзу1	41:01:0010112:144	Коммунальное обслуживание	1064
8	:2596/чзу1(многоконтурный)	41:01:0010112:2596	Коммунальное обслуживание	35
9	:126/чзу1	41:01:0010112:126	Коммунальное обслуживание	64

Земельные участки образуемые в кадастровом квартале 41:01:0010116				
1	:ЗУЗ(многоконтурный)	Земли, государственная собственность на которые не разграничена	Коммунальное обслуживание	3120
2	:10820/чзу1(многоконтурный)	41:01:0010116:10820	Коммунальное обслуживание	815
3	:379/чзу1(многоконтурный)	41:01:0010116:379	Коммунальное обслуживание	181
4	:702/чзу1	41:01:0010116:702	Коммунальное обслуживание	315
5	:15931/чзу1	41:01:0010116:15931	Коммунальное обслуживание	493
6	:383/чзу1(многоконтурный)	41:01:0010116:383	Коммунальное обслуживание	64
7	:709/чзу1(многоконтурный)	41:01:0010116:709	Коммунальное обслуживание	1277

1.3. Координаты характерных точек красных линий

Таблица 2

Красные линии		
№ точки	X	Y
1	566 540,14	1 407 928,91
2	566 531,41	1 408 011,47
3	566 512,18	1 408 009,38
4	566 513,59	1 407 990,20
5	566 525,21	1 407 991,15
6	566 530,86	1 407 935,56
7	566 461,48	1 407 918,70
8	566 462,81	1 407 908,59
9	566 371,49	1 407 897,36
10	566 358,28	1 407 918,53
11	566 337,53	1 407 912,06
12	566 312,96	1 407 933,03
13	566 265,03	1 407 901,21
14	566 252,93	1 407 909,83
15	566 223,73	1 407 876,99
16	566 218,56	1 407 875,96
17	566 205,54	1 407 882,23
18	566 189,96	1 407 854,40
19	566 171,19	1 407 816,44
20	566 143,98	1 407 752,13
21	566 036,81	1 407 758,38
22	565 898,73	1 407 765,66
23	565 888,33	1 407 793,51
24	565 848,31	1 407 904,66
25	565 854,02	1 407 913,47
26	565 831,79	1 407 959,53
27	565 833,05	1 407 960,11
28	565 828,74	1 407 969,51
29	565 826,70	1 407 968,58
30	565 822,87	1 407 976,40
31	565 803,55	1 407 979,62

32	565 804,56	1 407 985,26
33	565 791,12	1 407 987,67
34	565 790,03	1 407 981,59
35	565 762,83	1 407 986,47
36	565 759,21	1 408 009,75
37	565 755,09	1 408 037,77
38	565 735,94	1 408 043,04
39	565 679,93	1 408 055,40
40	565 632,61	1 408 066,31
41	565 578,16	1 408 115,45
42	565 519,43	1 408 165,78
43	565 514,19	1 408 162,00
44	565 494,50	1 408 190,81
45	565 463,17	1 408 233,76
46	565 445,06	1 408 222,50
47	565 410,32	1 408 198,73
48	565 406,88	1 408 203,86
49	565 396,06	1 408 196,67
50	565 399,05	1 408 191,56
51	565 361,41	1 408 167,10
52	565 342,64	1 408 154,28
53	565 269,41	1 408 149,25
54	565 223,17	1 408 145,82
55	565 220,43	1 408 146,84
56	565 212,85	1 408 146,19
57	565 198,21	1 408 148,36
58	565 207,95	1 408 211,12
59	565 194,96	1 408 216,02
60	565 191,54	1 408 208,06
61	565 198,43	1 408 205,19
62	565 188,50	1 408 141,20
63	565 211,87	1 408 137,75
64	565 212,48	1 408 136,46
65	565 221,25	1 408 137,21
66	565 223,55	1 408 138,32
67	565 262,59	1 408 141,23
68	565 263,00	1 408 135,27
69	565 276,52	1 408 136,26
70	565 276,09	1 408 142,17
71	565 305,21	1 408 144,11
72	565 347,95	1 408 147,14
73	565 408,44	1 408 188,54
74	565 448,54	1 408 214,78
75	565 460,95	1 408 223,82
76	565 484,69	1 408 189,00
77	565 512,57	1 408 151,58
78	565 518,90	1 408 156,15
79	565 565,29	1 408 114,86
80	565 588,73	1 408 094,13
81	565 629,22	1 408 059,39
82	565 671,43	1 408 049,66
83	565 670,32	1 408 044,83
84	565 683,43	1 408 041,83
85	565 684,55	1 408 046,74
86	565 732,80	1 408 035,15
87	565 746,96	1 408 032,50
88	565 750,41	1 408 009,29

89	565 755,43	1 407 980,18
90	565 790,93	1 407 973,81
91	565 798,54	1 407 971,99
92	565 818,13	1 407 968,72
93	565 819,64	1 407 959,21
94	565 825,06	1 407 953,34
95	565 843,90	1 407 914,18
96	565 838,54	1 407 905,91
97	565 849,63	1 407 875,28
98	565 854,70	1 407 862,34
99	565 893,63	1 407 757,59
100	565 944,99	1 407 754,84
101	565 944,72	1 407 749,28
102	565 957,93	1 407 748,56
103	565 958,26	1 407 754,13
104	565 993,80	1 407 752,20
105	566 030,29	1 407 750,34
106	566 029,98	1 407 744,92
107	566 044,02	1 407 744,12
108	566 044,33	1 407 749,62
109	566 081,57	1 407 747,43
110	566 118,33	1 407 745,31
111	566 118,06	1 407 740,08
112	566 130,62	1 407 739,49
113	566 131,25	1 407 742,22
114	566 131,39	1 407 745,02
115	566 149,53	1 407 743,78
116	566 168,72	1 407 788,64
117	566 178,96	1 407 812,76
118	566 186,49	1 407 828,32
119	566 198,66	1 407 852,38
120	566 208,45	1 407 871,39
121	566 223,88	1 407 863,92
122	566 244,25	1 407 887,13
123	566 254,24	1 407 898,46
124	566 264,79	1 407 890,93
125	566 297,00	1 407 911,55
126	566 312,69	1 407 922,46
127	566 335,84	1 407 902,70
128	566 354,48	1 407 908,51
129	566 366,93	1 407 888,50
130	566 450,05	1 407 898,72
131	566 471,31	1 407 901,38
132	566 469,86	1 407 912,44
1	566 540,14	1 407 928,91

1.4. Координаты характерных точек границ образуемых земельных участков

Таблица 3

Обозначение земельного участка 41:01:0010113:ЗУ1(1-4)		
№ точки	X	Y
:ЗУ1(1)		
1	566 540,14	1 407 928,91
2	566 531,41	1 408 011,47
3	566 523,98	1 408 010,66
4	566 532,86	1 407 927,20
1	566 540,14	1 407 928,91
:ЗУ1(2)		
1	566 362,61	1 407 897,79
2	566 358,88	1 407 908,22
3	566 355,46	1 407 906,93
4	566 361,39	1 407 897,40
1	566 362,61	1 407 897,79
:ЗУ1(3)		
1	566 329,99	1 407 907,70
2	566 317,05	1 407 921,64
3	566 315,33	1 407 920,21
1	566 329,99	1 407 907,70
:ЗУ1(4)		
1	566 304,69	1 407 916,90
2	566 299,07	1 407 923,81
3	566 278,33	1 407 910,03
4	566 283,96	1 407 903,20
5	566 296,87	1 407 911,47
1	566 304,69	1 407 916,90
Обозначение земельного участка 41:01:0010113:398/чзу1		
№ точки	X	Y
:398/чзу1		
1	566 532,86	1 407 927,20
2	566 523,98	1 408 010,66
3	566 512,18	1 408 009,38
4	566 513,59	1 407 990,20
5	566 525,21	1 407 991,15
6	566 530,86	1 407 935,56
7	566 461,48	1 407 918,70
8	566 462,81	1 407 908,59
9	566 439,89	1 407 905,77
10	566 440,93	1 407 899,14
11	566 459,84	1 407 902,04
12	566 471,01	1 407 903,73
13	566 469,86	1 407 912,44
1	566 532,86	1 407 927,20
Обозначение земельного участка 41:01:0010113:276/чзу1		
№ точки	X	Y

:276/чзу1		
1	566 471,31	1 407 901,38
2	566 471,01	1 407 903,73
3	566 459,84	1 407 902,04
4	566 460,09	1 407 899,98
1	566 471,31	1 407 901,38
41:01:0010113:278/чзу1		
№ точки	X	Y
:278/чзу1		
1	566 460,09	1 407 899,98
2	566 459,84	1 407 902,04
3	566 401,58	1 407 893,11
4	566 397,46	1 407 892,26
1	566 460,09	1 407 899,98
41:01:0010113:353/чзу1		
№ точки	X	Y
:353/чзу1		
1	566 440,93	1 407 899,14
2	566 439,89	1 407 905,77
3	566 386,29	1 407 899,18
4	566 387,49	1 407 891,03
5	566 397,46	1 407 892,26
1	566 440,93	1 407 899,14
41:01:0010113:263/чзу1		
№ точки	X	Y
:263/чзу1		
1	566 387,49	1 407 891,03
2	566 386,29	1 407 899,18
3	566 371,49	1 407 897,36
4	566 369,78	1 407 900,10
5	566 362,61	1 407 897,79
6	566 361,39	1 407 897,40
7	566 366,93	1 407 888,50
1	566 387,49	1 407 891,03
41:01:0010113:2566/чзу1		
№ точки	X	Y
:2566/чзу1		
1	566 369,78	1 407 900,10
2	566 358,28	1 407 918,53
3	566 337,53	1 407 912,06
4	566 312,96	1 407 933,03
5	566 299,07	1 407 923,81
6	566 304,69	1 407 916,90
7	566 312,69	1 407 922,46
8	566 315,33	1 407 920,21
9	566 317,05	1 407 921,64
10	566 329,99	1 407 907,70
11	566 335,84	1 407 902,70
12	566 354,48	1 407 908,51
13	566 355,46	1 407 906,93
14	566 358,88	1 407 908,22
15	566 362,61	1 407 897,79
1	566 369,78	1 407 900,10

Обозначение земельного участка 41:01:0010112:ЗУ2(1-2)		
№ точки	X	Y
:ЗУ2(1)		
1	566 283,96	1 407 903,20
2	566 278,33	1 407 910,03
3	566 265,03	1 407 901,21
4	566 252,93	1 407 909,83
5	566 223,73	1 407 876,99
6	566 218,56	1 407 875,96
7	566 205,54	1 407 882,23
8	566 189,96	1 407 854,40
9	566 171,19	1 407 816,44
10	566 153,38	1 407 774,36
11	566 147,52	1 407 753,45
12	566 143,87	1 407 752,01
13	566 141,78	1 407 752,26
14	566 139,02	1 407 752,42
15	566 131,20	1 407 752,16
16	566 125,86	1 407 753,19
17	566 036,81	1 407 758,38
18	566 007,62	1 407 759,92
19	566 007,61	1 407 758,70
20	566 044,43	1 407 754,25
21	566 118,33	1 407 745,29
22	566 131,33	1 407 743,71
23	566 131,39	1 407 745,02
24	566 132,04	1 407 744,98
25	566 133,13	1 407 744,91
26	566 149,53	1 407 743,78
27	566 168,72	1 407 788,64
28	566 178,96	1 407 812,76
29	566 186,49	1 407 828,32
30	566 198,66	1 407 852,38
31	566 208,45	1 407 871,39
32	566 223,88	1 407 863,92
33	566 231,79	1 407 872,93
34	566 238,57	1 407 883,45
35	566 245,66	1 407 889,24
36	566 245,87	1 407 888,96
37	566 254,24	1 407 898,46
38	566 264,79	1 407 890,93
1	566 283,96	1 407 903,20
:ЗУ2(2)		
1	565 849,44	1 407 906,40
2	565 851,54	1 407 909,65
3	565 852,95	1 407 915,70
4	565 831,79	1 407 959,53
5	565 833,05	1 407 960,11
6	565 828,74	1 407 969,51
7	565 826,70	1 407 968,58
8	565 822,87	1 407 976,40
9	565 803,55	1 407 979,62
10	565 804,56	1 407 985,26
11	565 791,12	1 407 987,67

12	565 790,03	1 407 981,59
13	565 762,83	1 407 986,47
14	565 757,92	1 408 018,54
15	565 749,41	1 408 015,99
16	565 750,41	1 408 009,29
17	565 755,43	1 407 980,18
18	565 790,93	1 407 973,81
19	565 798,54	1 407 971,99
20	565 818,13	1 407 968,72
21	565 819,64	1 407 959,21
22	565 825,06	1 407 953,34
23	565 838,52	1 407 925,37
24	565 846,40	1 407 917,37
1	565 849,44	1 407 906,40
Обозначение земельного участка		
41:01:0010112:57/чзу1		
№ точки	X	Y
:57/чзу1		
1	566 245,87	1 407 888,96
2	566 245,66	1 407 889,24
3	566 238,57	1 407 883,45
4	566 239,67	1 407 881,91
1	566 245,87	1 407 888,96
41:01:0010112:104/чзу1		
№ точки	X	Y
:104/чзу1		
1	566 239,67	1 407 881,91
2	566 238,57	1 407 883,45
3	566 231,79	1 407 872,93
1	566 239,67	1 407 881,91
41:01:0010112:137/чзу1(1-2)		
№ точки	X	Y
:137/чзу1(1)		
1	566 147,52	1 407 753,45
2	566 153,38	1 407 774,36
3	566 143,98	1 407 752,13
4	566 141,78	1 407 752,26
5	566 143,87	1 407 752,01
1	566 147,52	1 407 753,45
:137/чзу1(2)		
1	566 139,02	1 407 752,42
2	566 125,86	1 407 753,19
3	566 131,20	1 407 752,16
1	566 139,02	1 407 752,42
41:01:0010112:147/чзу1(1-2)		
№ точки	X	Y
:147/чзу1(1)		
1	566 130,62	1 407 739,49
2	566 131,25	1 407 742,22
3	566 131,33	1 407 743,71
4	566 118,33	1 407 745,29
5	566 118,06	1 407 740,08

1	566 130,62	1 407 739,49
:147/чзу1(2)		
1	566 118,33	1 407 745,29
2	566 007,61	1 407 758,70
3	565 963,20	1 407 760,94
4	565 923,13	1 407 762,82
5	565 900,47	1 407 763,55
6	565 896,26	1 407 757,45
7	565 944,99	1 407 754,84
8	565 944,72	1 407 749,28
9	565 957,93	1 407 748,56
10	565 958,26	1 407 754,13
11	566 030,29	1 407 750,34
12	566 029,98	1 407 744,92
13	566 044,02	1 407 744,12
14	566 044,33	1 407 749,62
1	566 118,33	1 407 745,29
41:01:0010112:2551/чзу1(1-2)		
№ точки	X	Y
:2551/чзу1(1)		
1	566 007,61	1 407 758,70
2	566 007,62	1 407 759,92
3	565 900,16	1 407 765,59
4	565 900,47	1 407 763,55
1	566 007,61	1 407 758,70
:2551/чзу1(2)		
1	565 885,43	1 407 801,56
2	565 870,76	1 407 842,31
3	565 867,64	1 407 840,68
4	565 866,51	1 407 835,05
5	565 866,61	1 407 831,49
6	565 874,34	1 407 812,10
7	565 880,26	1 407 803,75
1	565 885,43	1 407 801,56
41:01:0010112:144/чзу1		
№ точки	X	Y
:144/чзу1		
1	565 896,26	1 407 757,45
2	565 900,47	1 407 763,55
3	565 900,16	1 407 765,59
4	565 898,73	1 407 765,66
5	565 888,33	1 407 793,51
6	565 885,43	1 407 801,56
7	565 880,26	1 407 803,75
8	565 874,34	1 407 812,10
9	565 866,61	1 407 831,49
10	565 866,51	1 407 835,05
11	565 867,64	1 407 840,68
12	565 868,59	1 407 845,39
13	565 870,26	1 407 846,65
14	565 858,99	1 407 867,81
15	565 861,16	1 407 868,97
16	565 848,31	1 407 904,66

17	565 849,44	1 407 906,40
18	565 846,40	1 407 917,37
19	565 838,52	1 407 925,37
20	565 843,90	1 407 914,18
21	565 838,54	1 407 905,91
22	565 849,63	1 407 875,28
23	565 854,70	1 407 862,34
24	565 893,63	1 407 757,59
1	565 896,26	1 407 757,45
41:01:0010112:2596/чзу1(1-3)		
№ точки	X	Y
:2596/чзу1(1)		
1	565 867,64	1 407 840,68
2	565 870,76	1 407 842,31
3	565 869,42	1 407 846,02
4	565 868,59	1 407 845,39
1	565 867,64	1 407 840,68
№ точки	X	Y
:2596/чзу1(2)		
1	565 866,97	1 407 852,82
2	565 861,16	1 407 868,97
3	565 858,99	1 407 867,81
1	565 866,97	1 407 852,82
№ точки	X	Y
:2596/чзу1(3)		
1	565 851,54	1 407 909,65
2	565 854,02	1 407 913,47
3	565 852,95	1 407 915,70
1	565 851,54	1 407 909,65
№ точки	X	Y
41:01:0010112:126/чзу1		
:126/чзу1		
1	565 757,92	1 408 018,54
2	565 756,86	1 408 025,74
3	565 748,34	1 408 023,24
4	565 749,41	1 408 015,99
1	565 757,92	1 408 018,54
Обозначение земельного участка		
41:01:0010116:ЗУ3(1-3)		
№ точки	X	Y
:ЗУ3(1)		
1	565 755,84	1 408 032,66
2	565 755,09	1 408 037,77
3	565 745,39	1 408 040,44
4	565 743,91	1 408 038,91
5	565 713,20	1 408 040,96
6	565 703,46	1 408 050,21
7	565 632,61	1 408 066,31
8	565 610,75	1 408 086,03
9	565 587,24	1 408 095,44
10	565 627,38	1 408 060,97
11	565 633,77	1 408 058,34

12	565 671,43	1 408 049,66
13	565 670,32	1 408 044,83
14	565 683,43	1 408 041,83
15	565 684,55	1 408 046,74
16	565 732,80	1 408 035,15
17	565 746,96	1 408 032,50
18	565 747,32	1 408 030,08
1	565 755,84	1 408 032,66
:3У3(2)		
1	565 513,98	1 408 152,60
2	565 489,01	1 408 196,14
3	565 489,94	1 408 197,06
4	565 465,00	1 408 231,26
5	565 429,23	1 408 203,33
6	565 363,63	1 408 164,77
7	565 349,15	1 408 158,73
8	565 342,64	1 408 154,28
9	565 337,67	1 408 153,94
10	565 315,91	1 408 144,87
11	565 347,95	1 408 147,14
12	565 408,44	1 408 188,54
13	565 448,54	1 408 214,78
14	565 460,95	1 408 223,82
15	565 484,69	1 408 189,00
16	565 512,57	1 408 151,58
1	565 513,98	1 408 152,60
:3У3(3)		
1	565 313,67	1 408 144,71
2	565 312,70	1 408 152,23
3	565 301,35	1 408 151,45
4	565 301,42	1 408 150,93
5	565 210,21	1 408 141,84
6	565 219,70	1 408 137,07
7	565 221,25	1 408 137,21
8	565 223,55	1 408 138,32
9	565 262,59	1 408 141,23
10	565 263,00	1 408 135,27
11	565 276,52	1 408 136,26
12	565 276,09	1 408 142,17
1	565 313,67	1 408 144,71
Обозначение земельного участка 41:01:0010116:10820/чзУ1(1-2)		
№ точки	X	Y
:10820/чзУ1(1)		
1	565 465,00	1 408 231,26
2	565 463,17	1 408 233,76
3	565 445,06	1 408 222,50
4	565 410,32	1 408 198,73
5	565 406,88	1 408 203,86
6	565 396,06	1 408 196,67
7	565 399,05	1 408 191,56
8	565 361,41	1 408 167,10
9	565 349,15	1 408 158,73
10	565 363,63	1 408 164,77

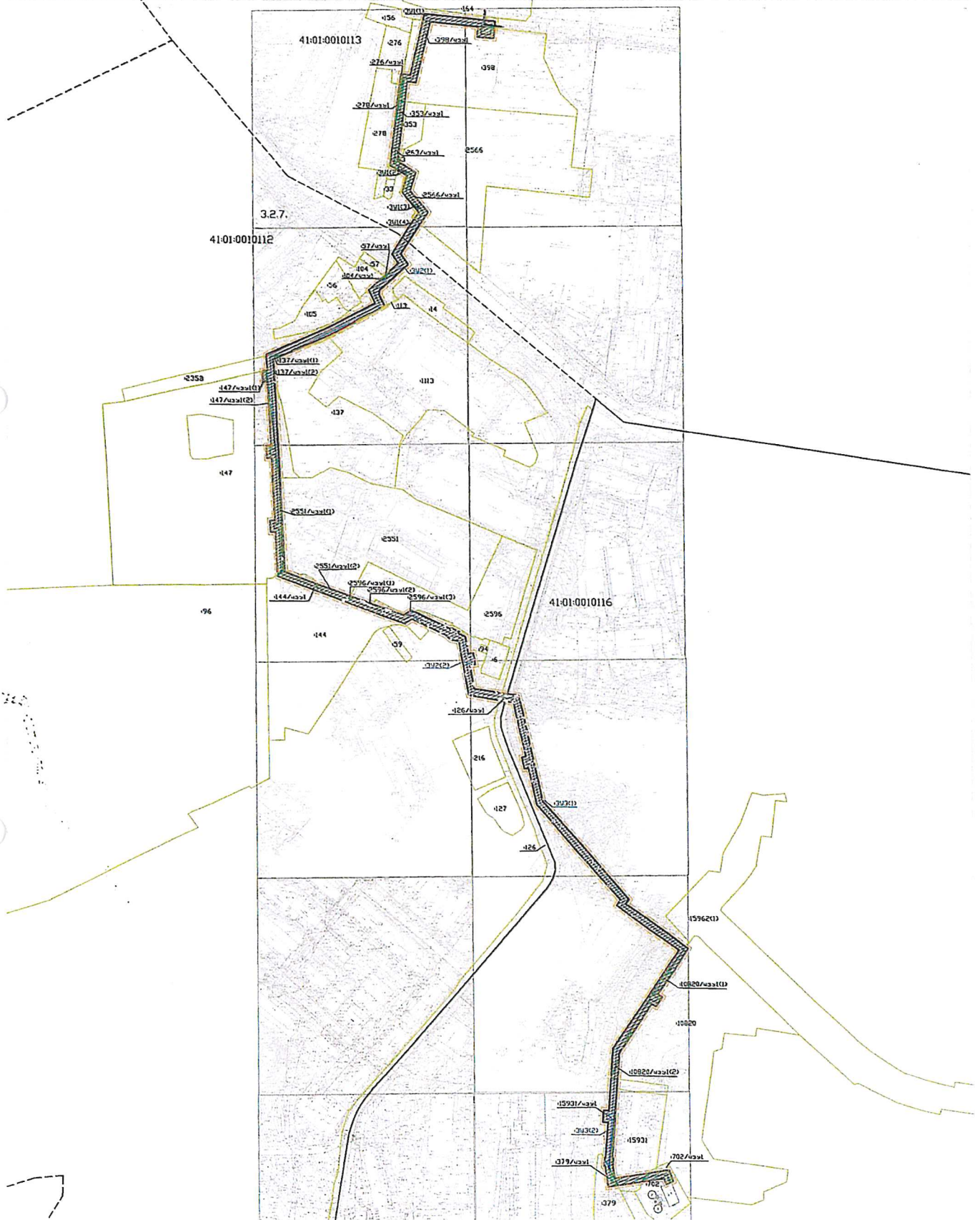
11	565 429,23	1 408 203,33
1	565 465,00	1 408 231,26
:10820/чзу1(2)		
1	565 337,67	1 408 153,94
2	565 312,70	1 408 152,23
3	565 313,67	1 408 144,71
4	565 315,91	1 408 144,87
1	565 337,67	1 408 153,94
41:01:0010116:379/чзу1		
№ точки	X	Y
:379/чзу1		
1	565 219,70	1 408 137,07
2	565 210,21	1 408 141,84
3	565 190,16	1 408 151,93
4	565 188,50	1 408 141,20
5	565 211,87	1 408 137,75
6	565 212,48	1 408 136,46
1	565 219,70	1 408 137,07
41:01:0010116:15931/чзу1		
№ точки	X	Y
:15931/чзу1		
1	565 301,42	1 408 150,93
2	565 301,35	1 408 151,45
3	565 269,41	1 408 149,25
4	565 223,17	1 408 145,82
5	565 220,43	1 408 146,84
6	565 212,85	1 408 146,19
7	565 198,21	1 408 148,36
8	565 204,04	1 408 185,90
9	565 195,66	1 408 179,92
10	565 194,46	1 408 179,61
11	565 190,16	1 408 151,93
12	565 210,21	1 408 141,84
1	565 301,42	1 408 150,93
41:01:0010116:702/чзу1		
№ точки	X	Y
:702/чзу1		
1	565 204,04	1 408 185,90
2	565 207,95	1 408 211,12
3	565 194,96	1 408 216,02
4	565 191,54	1 408 208,06
5	565 198,43	1 408 205,19
6	565 194,46	1 408 179,61
7	565 195,66	1 408 179,92
1	565 204,04	1 408 185,90
41:01:0010116:383/чзу1(1-2)		
№ точки	X	Y
:383/чзу1(1)		
1	565 756,86	1 408 025,74
2	565 755,84	1 408 032,66
3	565 747,32	1 408 030,08
4	565 748,34	1 408 023,24

1	565 756,86	1 408 025,74
:383/чзү1(2)		
1	565 633,77	1 408 058,34
2	565 627,38	1 408 060,97
3	565 629,22	1 408 059,39
1	565 633,77	1 408 058,34
41:01:0010116:709/чзү1(1-2)		
№ точки	X	Y
:709/чзү1(1)		
1	565 743,91	1 408 038,91
2	565 745,39	1 408 040,44
3	565 735,94	1 408 043,04
4	565 703,46	1 408 050,21
5	565 713,20	1 408 040,96
1	565 743,91	1 408 038,91
:709/чзү1(2)		
1	565 610,75	1 408 086,03
2	565 578,16	1 408 115,45
3	565 519,43	1 408 165,78
4	565 514,19	1 408 162,00
5	565 494,50	1 408 190,81
6	565 489,94	1 408 197,06
7	565 489,01	1 408 196,14
8	565 513,98	1 408 152,60
9	565 518,90	1 408 156,15
10	565 587,24	1 408 095,44
1	565 610,75	1 408 086,03

ПРОЕКТ МЕЖЕВАНИЯ ТЕРРИТОРИИ

Линейного объекта "Тепловые сети I контура объекта капитального строительства Центральной тепловой пункт мощностью 30 Гкал/час и тепловые сети I контура от котельной 10 до ЦТП в квартале 110 г. Петропавловска-Камчатского", расположенного в квартале №2 планировочного подрайона 3.2.7, жилой район "Вулканчел"

Чертеж межевания территории М 1:2000



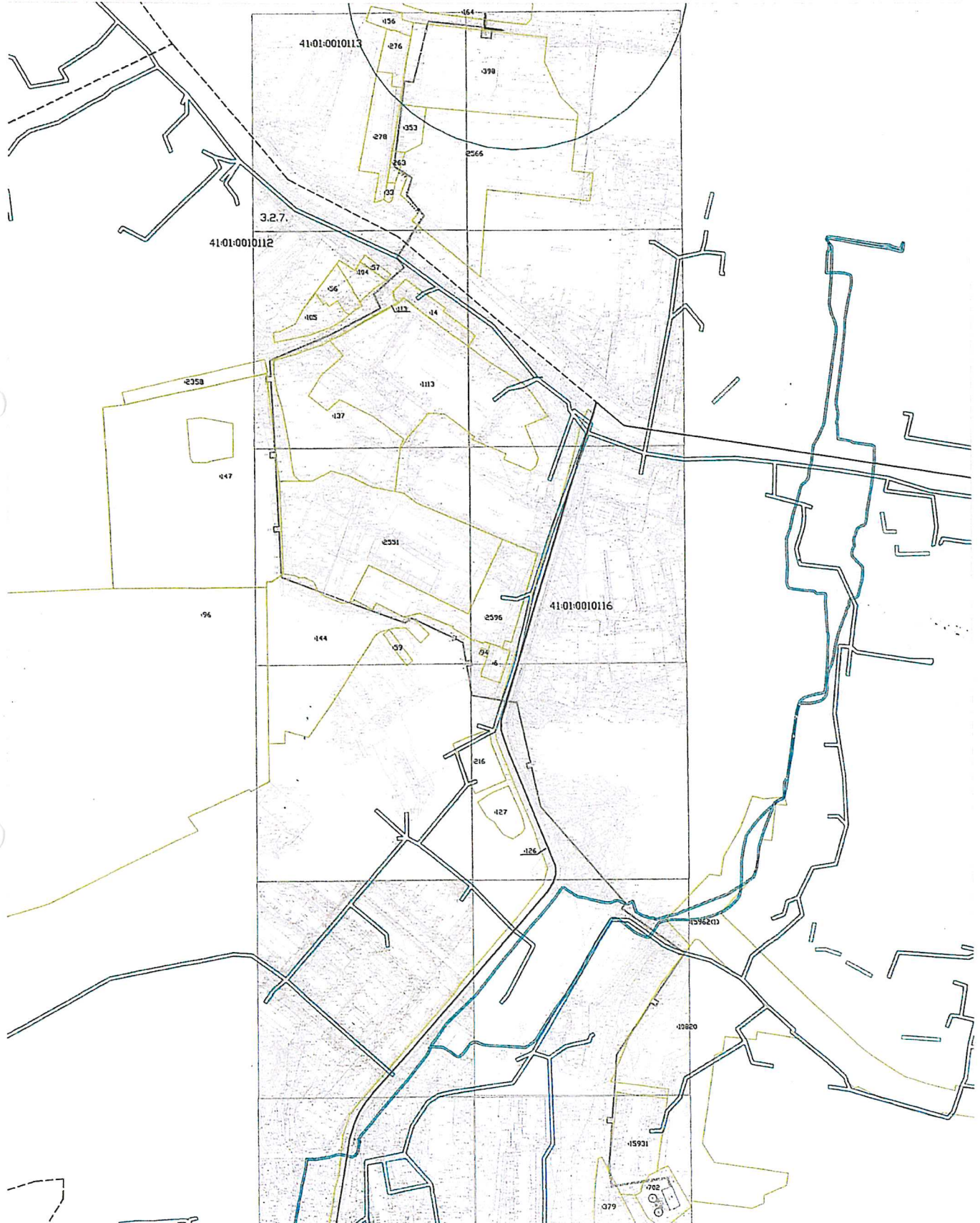
Условные обозначения

- Q156 - условный номер выделенных земельных участков
- Q/какт - условное обозначение земельного участка
- Q276 - кадастровый номер земельного участка
- 41-01-0010116 - кадастровый номер квартала
- граница существующих земельных участков
- граница кадастровых участков
- граница выделенных земельных участков
- граница земель
- линия раздела от квартала земель
- существующие земельные участки
- часть выделенных земельных участков

ПРОЕКТ МЕЖЕВАНИЯ ТЕРРИТОРИИ

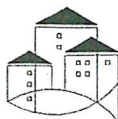
Линейного объекта "Тепловые сети I контура объекта капитального строительства Центральная тепловая пункт мощностью 30Гкал/час и тепловые сети I контура от нотељная 10 до ЦТП в квартале 110 г. Петропавловска-Камчатского", расположенного в квартале №2 планировочного подрайона 3.2.7, жилого района "Вулканский"

Чертеж межевания территории (обоснование) М 1:2000



Основные обозначения

- Исходный номер кадастрового земельного участка
- Исх. номер земельного участка
- 423 - кадастровый номер земельного участка
- 41010010116 - кадастровый номер квартала
- граница земельного участка
- граница кадастрового квартала
- граница зоны с особыми условиями использования территории



ГОСУДАРСТВЕННОЕ УНИТАРНОЕ ПРЕДПРИЯТИЕ КАМЧАТСКОГО КРАЯ

"КАМЧАТГИПРОРЫБПРОМ"

Свидетельство № 0082-2010-2722080707-П-97-6 от 05.07.2012г.

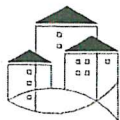
Заказчик: МКУ «Управление капитального строительства и ремонта»

Проект планировки территории линейного объекта: «Тепловые сети 1 контура объекта капитального строительства «Центральный тепловой пункт мощностью 30Гкал/час и тепловые сети 1 контура от котельной 1 до ЦТП в квартале 110 г. Петропавловска-Камчатского», расположенный в квартале №2 планировочного подрайона 3.2.7, жилой район «Вулканный»

Основная часть проекта планировки территории.

3210.16/20 - ППТ

Петропавловск-Камчатский
2020 год



ГОСУДАРСТВЕННОЕ УНИТАРНОЕ ПРЕДПРИЯТИЕ КАМЧАТСКОГО КРАЯ

"КАМЧАТГИПРОРЫБПРОМ"

Свидетельство № 0082-2010-2722080707-П-97-6 от 05.07.2012г.

Заказчик: МКУ «Управление капитального строительства и ремонта»

Проект планировки территории линейного объекта: «Тепловые сети 1 контура объекта капитального строительства «Центральный тепловой пункт мощностью 30Гкал/час и тепловые сети 1 контура от котельной 1 до ЦТП в квартале 110 г. Петропавловска-Камчатского», расположенный в квартале №2 планировочного подрайона 3.2.7, жилой район «Вулканный»

Основная часть проекта планировки территории.

3210.16/20 - ППТ

Директор

ГИП



Ю.А. Верижников

Л.Д. Пудова

Петропавловск-Камчатский
2020 год



НЕКОММЕРЧЕСКОЕ ПАРТНЕРСТВО
АРХИТЕКТОРОВ И ПРОЕКТИРОВЩИКОВ
ДАЛЬНЕГО ВОСТОКА

САМОРЕГУЛИРУЕМАЯ ОРГАНИЗАЦИЯ

Саморегулируемая организация, основанная на членстве лиц,
осуществляющих подготовку проектной документации,
вид саморегулируемой организации

Некоммерческое партнерство «Саморегулируемая организация
Архитекторов и проектировщиков Дальнего Востока»

полное наименование саморегулируемой организации,

680000, Россия, г. Хабаровск, ул. Серышева, 22, www.aipdv.ru, СРО-П-097-23122009

адрес, электронный адрес в сети «Интернет», регистрационный номер в государственном реестре саморегулируемых
организаций

г. Хабаровск

(место выдачи Свидетельства)

«05» июля 2012 г.

(дата выдачи Свидетельства)

СВИДЕТЕЛЬСТВО

о допуске к определенному виду или видам работ, которые оказывают
влияние на безопасность объектов капитального строительства

№ 0082-2010-2722080707-П-97-6

Выдано члену саморегулируемой организации

Государственное унитарное предприятие Камчатского края

«Камчатгипрорыбпром»

полное наименование юридического лица,

ОГРН – 1024101022648, ИНН – 4100000146

ОГРН, ИНН,

Россия, 683003, Камчатский край, г. Петропавловск-Камчатский,

ул. Ключевская, д. 28

адрес местонахождения,

Основание выдачи Свидетельства решение Правления НП СРО АПДВ,

наименование органа управления саморегулируемой организации,

протокол № 12 от 05.07.2012 г.

номер протокола, дата заседания

Настоящим Свидетельством подтверждается допуск к работам, указанным
в приложении к настоящему Свидетельству, которые оказывают влияние
на безопасность объектов капитального строительства.

Начало действия с «05» июля 2012 г.

Свидетельство без приложения не действительно.

Свидетельство выдано без ограничения срока и территории его действия.

Свидетельство выдано взамен ранее выданного

01 марта 2012 г. № 0082-2010-2722080707-П-97-5

(дата выдачи, номер Свидетельства)

Председатель Правления
НП СРО АПДВ

(должность уполномоченного лица)

Директор НП СРО АПДВ

(должность уполномоченного лица)



(подпись)

(подпись)

А.П. Редькин

(инициалы, фамилия)

В.А. Гриценко

(инициалы, фамилия)

Приложение
к Свидетельству о допуске
к определенному виду или видам работ,
которые оказывают влияние на
безопасность объектов капитального
строительства
от «05» июля 2012 г.
№ 0082-2010-2722080707-П-97-6

Виды работ, которые оказывают влияние на безопасность

объектов капитального строительства (кроме особо опасных и технически сложных объектов, объектов использования атомной энергии) и о допуске к которым член Некоммерческого партнерства «Саморегулируемая организация Архитекторов и проектировщиков Дальнего Востока»

Государственное унитарное предприятие Камчатского края «Камчатгипрорыбпром»
имеет Свидетельство

№	Наименование вида работ
1.	Работы по подготовке схемы планировочной организации земельного участка:
1.1.	Работы по подготовке генерального плана земельного участка
1.2.	Работы по подготовке схемы планировочной организации трассы линейного объекта
1.3.	Работы по подготовке схемы планировочной организации полосы отвода линейного сооружения
2.	Работы по подготовке архитектурных решений
3.	Работы по подготовке конструктивных решений
4.	Работы по подготовке сведений о внутреннем инженерном оборудовании, внутренних сетях инженерно-технического обеспечения, о перечне инженерно-технических мероприятий:
4.1.	Работы по подготовке проектов внутренних инженерных систем отопления, вентиляции, кондиционирования, противодымной вентиляции, теплоснабжения и холодоснабжения
4.2.	Работы по подготовке проектов внутренних инженерных систем водоснабжения и канализации
4.5.	Работы по подготовке проектов внутренних диспетчеризации, автоматизации и управления инженерными системами
4.6.	Работы по подготовке проектов внутренних систем газоснабжения
5.	Работы по подготовке сведений о наружных сетях инженерно-технического обеспечения, о перечне инженерно-технических мероприятий:
5.1.	Работы по подготовке проектов наружных сетей теплоснабжения и их сооружений
5.2.	Работы по подготовке проектов наружных сетей водоснабжения и канализации и их сооружений
5.4.	Работы по подготовке проектов наружных сетей электроснабжения не более 110 кВ включительно и их сооружений
5.6.	Работы по подготовке проектов наружных сетей слаботочных систем
5.7.	Работы по подготовке проектов наружных сетей газоснабжения и их сооружений
6.	Работы по подготовке технологических решений:
6.1.	Работы по подготовке технологических решений жилых зданий и их комплексов
6.2.	Работы по подготовке технологических решений общественных зданий и сооружений и их комплексов
6.3.	Работы по подготовке технологических решений производственных зданий и сооружений и их комплексов

Продолжение на обороте

В настоящем Свидетельстве прошито,
пронумеровано и скреплено печатью

2 (два) листа



Директор
НП СРО АПДВ
г. Хабаровск

В.А. Грищенко

продолжение

№ 0082-2010-2722080707-П-97-6

6.4.	Работы по подготовке технологических решений объектов транспортного назначения и их комплексов
6.5.	Работы по подготовке технологических решений гидротехнических сооружений и их комплексов
6.6.	Работы по подготовке технологических решений объектов сельскохозяйственного назначения и их комплексов
6.7.	Работы по подготовке технологических решений объектов специального назначения и их комплексов
6.8.	Работы по подготовке технологических решений объектов нефтегазового назначения и их комплексов
6.9.	Работы по подготовке технологических решений объектов сбора, обработки, хранения, переработки и утилизации отходов и их комплексов
6.12.	Работы по подготовке технологических решений объектов очистных сооружений и их комплексов
7.	Работы по разработке специальных разделов проектной документации:
7.1.	Инженерно-технические мероприятия по гражданской обороне
7.2.	Инженерно-технические мероприятия по предупреждению чрезвычайных ситуаций природного и техногенного характера
7.3.	Разработка декларации по промышленной безопасности опасных производственных объектов
7.4.	Разработка декларации безопасности гидротехнических сооружений
7.5.	Разработка основания радиационной и ядерной защиты
9.	Работы по подготовке проектов мероприятий по охране окружающей среды
10.	Работы по подготовке проектов мероприятий по обеспечению пожарной безопасности
11.	Работы по подготовке проектов мероприятий по обеспечению доступа маломобильных групп населения
12.	Работы по обследованию строительных конструкций зданий и сооружений
13.	Работы по организации подготовки проектной документации, привлекаемым застройщиком или заказчиком на основании договора юридическим лицом или индивидуальным предпринимателем (генеральным проектировщиком)

Государственное унитарное предприятие Камчатского края «Камчатгипрорыбпром» вправе заключать договоры по осуществлению организации работ по подготовке проектной документации для объектов капитального строительства, стоимость которых по одному договору не превышает (составляет) 25 000 000 (Двадцать пять миллионов) рублей.

Председатель Правления
НП СРО АПДВ

(должность уполномоченного лица)

Директор НП СРО АПДВ

(должность уполномоченного лица)



(подпись)

(подпись)

А.П. Редькин
(инициалы, фамилия)

В.А. Грищенко
(инициалы, фамилия)

ВЫПИСКА ИЗ РЕЕСТРА ЧЛЕНОВ САМОРЕГУЛИРУЕМОЙ ОРГАНИЗАЦИИ

29 июня 2020 г.
(дата)

00400
(номер)

**Ассоциация «Саморегулируемая организация
Архитекторов и проектировщиков Дальнего Востока»**

(полное наименование саморегулируемой организации)

**Саморегулируемая организация, основанная на членстве лиц, осуществляющих подготовку
проектной документации**

(вид саморегулируемой организации)

680028, Хабаровский край, г. Хабаровск, ул. Серышева, д. 22; www.aipdv.ru; aipdv@mail.ru

(адрес места нахождения, адрес официального сайта в информационно-телекоммуникационной сети «Интернет»)

СРО-П-097-23122009

(регистрационный номер записи в государственном реестре саморегулируемых организаций)

выдана **Государственному унитарному предприятию Камчатского края «Камчатгипрорыбпром»**

(фамилия, имя, (в случае, если имеется) отчество заявителя - физического лица или полное наименование
заявителя - юридического лица)

Наименование	Сведения
1. Сведения о члене саморегулируемой организации:	
1.1. Полное и (в случае, если имеется) сокращенное наименование юридического лица или фамилия, имя, (в случае, если имеется) отчество индивидуального предпринимателя	Государственное унитарное предприятие Камчатского края «Камчатгипрорыбпром» (ГУП КК «КАМЧАТГИПРОРЫБПРОМ»)
1.2. Идентификационный номер налогоплательщика (ИНН)	4100000146
1.3. Основной государственный регистрационный номер (ОГРН) или основной государственный регистрационный номер индивидуального предпринимателя (ОГРНИП)	1024101022648
1.4. Адрес места нахождения юридического лица	683003, Камчатский край, г. Петропавловск-Камчатский, ул. Ключевская, д. 28
1.5. Место фактического осуществления деятельности (только для индивидуального предпринимателя)	-
2. Сведения о членстве индивидуального предпринимателя или юридического лица в саморегулируемой организации:	
2.1. Регистрационный номер члена в реестре членов саморегулируемой организации	0082-2010-2722080707-П-97
2.2. Дата регистрации юридического лица или индивидуального предпринимателя в реестре членов саморегулируемой организации (число, месяц, год)	17.02.2010 г.
2.3. Дата (число, месяц, год) и номер решения о приеме в члены саморегулируемой организации	02.06.2009 г.; № 07
2.4. Дата вступления в силу решения о приеме в члены саморегулируемой организации (число, месяц, год)	17.02.2010 г.
2.5. Дата прекращения членства в саморегулируемой организации (число, месяц, год)	нет
2.6. Основания прекращения членства в саморегулируемой организации	нет
3. Сведения о наличии у члена саморегулируемой организации права выполнения работ:	
3.1. Дата, с которой член саморегулируемой организации имеет право выполнять инженерные изыскания, осуществлять подготовку проектной документации, строительство, реконструкцию, капитальный ремонт, снос объектов капитального строительства по договору подряда на выполнение инженерных изысканий, подготовку проектной документации, по договору строительного подряда, по договору подряда на осуществление сноса (нужное выделить):	

в отношении объектов капитального строительства (кроме особо опасных, технически сложных и уникальных объектов, объектов использования атомной энергии)	в отношении особо опасных, технически сложных и уникальных объектов капитального строительства (кроме объектов использования атомной энергии)	в отношении объектов использования атомной энергии
17.02.2010 г.	не имеет права	не имеет права

3.2. Сведения об уровне ответственности члена саморегулируемой организации по обязательствам по договору подряда на выполнение инженерных изысканий, **подготовку проектной документации**, по договору строительного подряда, по договору подряда на осуществление сноса, и стоимости работ по одному договору, в соответствии с которым указанным членом внесен взнос в компенсационный фонд возмещения вреда (нужное выделить):

а) первый	V	стоимость работ по одному договору не превышает 25 000 000 (Двадцать пять миллионов) рублей
б) второй		указывается стоимость работ по одному договору в рублях
в) третий		указывается стоимость работ по одному договору в рублях
г) четвертый		указывается стоимость работ по одному договору в рублях
д) пятый <*>		указывается стоимость работ по одному договору в рублях
е) простой <*>		в случае если член саморегулируемой организации осуществляет только снос объекта капитального строительства, не связанный со строительством, реконструкцией объекта капитального строительства

<*> заполняется только для членов саморегулируемых организаций, основанных на членстве лиц, осуществляющих строительство

3.3. Сведения об уровне ответственности члена саморегулируемой организации по обязательствам по договору подряда на выполнение инженерных изысканий, **подготовку проектной документации**, по договору строительного подряда, по договору подряда на осуществление сноса, заключенным с использованием конкурентных способов заключения договоров, и предельному размеру обязательств по таким договорам, в соответствии с которым указанным членом внесен взнос в компенсационный фонд обеспечения договорных обязательств (нужное выделить):

а) первый	V	предельный размер обязательств по таким договорам не превышает 25 000 000 (Двадцать пять миллионов) рублей
б) второй		указывается предельный размер обязательств по договорам в рублях
в) третий		указывается предельный размер обязательств по договорам в рублях
г) четвертый		указывается предельный размер обязательств по договорам в рублях
д) пятый <*>		указывается предельный размер обязательств по договорам в рублях
е) простой <*>		в случае если член саморегулируемой организации осуществляет только снос объекта капитального строительства, не связанный со строительством, реконструкцией объекта капитального строительства

<*> заполняется только для членов саморегулируемых организаций, основанных на членстве лиц, осуществляющих строительство

4. Сведения о приостановлении права выполнять инженерные изыскания, осуществлять подготовку проектной документации, строительство, реконструкцию, капитальный ремонт, снос объектов капитального строительства

4.1. Дата, с которой приостановлено право выполнения работ (число, месяц, год)	нет
4.2. Срок, на который приостановлено право выполнения работ <*>	нет

<*> указываются сведения только в отношении действующей меры дисциплинарного воздействия

Директор Ассоциации СРО **САДВ**
(должность уполномоченного лица)



(подпись)

Л.М. Гуляева
(инициалы, фамилия)

«УТВЕРЖДАЮ»

Начальник
МКУ "Управление капитального
строительства и ремонта"

Ю.Б. Яснев

должность, Ф.И.О. руководителя муниципального заказа

« ____ » _____ 20 ____ г.

ЗАДАНИЕ

на подготовку проекта планировки территории

линейного объекта: «Тепловые сети 1 контура объекта капитального строительства «Центральный тепловой пункт мощностью 30 Гкал/час и тепловые сети 1 контура от котельной 1 до ЦТП в квартале 110 г. Петропавловска-Камчатского», расположенный в квартале № 2 планировочного подрайона 3.2.7, жилой район «Вулканный»

п/п	Наименование разделов	Содержание
1	Наименование работ	Проект планировки территории линейного объекта: «Тепловые сети 1 контура объекта капитального строительства «Центральный тепловой пункт мощностью 30 Гкал/час и тепловые сети 1 контура от котельной 1 до ЦТП в квартале 110 г. Петропавловска-Камчатского», расположенный в квартале № 2 планировочного подрайона 3.2.7, жилой район «Вулканный» (далее - Проект планировки территории)
2	Вид градостроительной документации	Документация по планировке территории, в составе проекта планировки территории для размещения линейного объекта, расположенного в квартале № 2 планировочного подрайона 3.2.7, жилой район «Вулканный» в городе Петропавловске-Камчатском (далее – Документация)
3	Вид планируемого к размещению объекта	Линейный объект: «Тепловые сети 1 контура объекта капитального строительства «Центральный тепловой пункт мощностью 30 Гкал/час и тепловые сети 1 контура от котельной 1 до ЦТП в квартале 110 г. Петропавловска-Камчатского», расположенный в квартале № 2 планировочного подрайона 3.2.7, жилой район «Вулканный»» (далее – Объект)
4	Основание для подготовки проекта планировки территории	Приказ Муниципального казенного учреждения «Управление капитального строительства и ремонта» от 15.04.2020 № 28-П «О подготовке документации по планировке территории линейного объекта «Тепловые сети 1 контура от котельной 1 до ЦТП в квартале 110 г. Петропавловска-Камчатского»
5	Источник финансирования	Бюджет Петропавловск-Камчатского городского округа
6	Муниципальный заказчик	Муниципальное казенное учреждение "Управление капитального строительства и ремонта"
7	Разработчик градостроительной документации	Единственный поставщик (подрядчик, исполнитель), в соответствии с п. 4 ч. 1 ст. 93 Федерального закона от 05.04.2013 № 44-ФЗ «О контрактной системе в сфере закупок товаров, работ, услуг для обеспечения государственных и муниципальных нужд» (далее – Подрядчик) Инженерные изыскания и (или) отдельные их виды выполняются лицами, указанными в части 2 статьи 47 Градостроительного кодекса Российской Федерации.

8	<p>Нормативно-правовые акты и документы территориального планирования, обосновывающие подготовку проекта планировки территории для размещения линейного объекта</p>	<p>Градостроительный кодекс Российской Федерации от 29.12.2004 № 190-ФЗ;</p> <p>Земельный кодекс Российской Федерации" от 25.10.2001 № 136-ФЗ;</p> <p>Федеральный закон от 06.10.2003 № 131-ФЗ «Об общих принципах организации местного самоуправления в Российской Федерации»;</p> <p>Федеральный закон от 18.06.2001 № 78-ФЗ «О землеустройстве»;</p> <p>Федеральный закон от 24.07.2007 № 221-ФЗ "О кадастровой деятельности";</p> <p>Федеральный закон от 10.01.2002 № 7-ФЗ «Об охране окружающей среды»;</p> <p>Федеральный закон от 22.07.2008 № 123-ФЗ «Технический регламент о требованиях пожарной безопасности»;</p> <p>Федеральный закон от 21.12.1994 № 68-ФЗ «О защите населения и территорий от чрезвычайных ситуаций природного и техногенного характера»;</p> <p>Постановление Правительства Российской Федерации от 12.04.2012 № 289 «О федеральной государственной информационной системе территориального планирования»;</p> <p>Постановление Правительства Российской Федерации от 31.03.2017 № 402 «Об утверждении Правил выполнения инженерных изысканий, необходимых для подготовки документации по планировке территории, перечня видов инженерных изысканий, необходимых для подготовки документации по планировке территории и о внесении изменений в постановление Правительства Российской Федерации от 19.01.2006 № 20»;</p> <p>Постановление Правительства РФ от 12.05.2017 N 564 "Об утверждении Положения о составе и содержании проектов планировки территории, предусматривающих размещение одного или нескольких линейных объектов" или нескольких линейных объектов»;</p> <p>Приказ Минрегиона России от 02.04.2013 № 127 «Об утверждении требований к структуре и форматам информации, составляющей информационный ресурс федеральной государственной информационной системы территориального планирования»;</p> <p>Приказ Минэкономразвития России от 11.02.2014 № 55 «О внесении изменений в требования к проекту межевания земельных участков, утвержденные приказом Минэкономразвития России от 03.08.2011 № 388»;</p> <p>Приказ Министерства строительства и жилищно-коммунального хозяйства Российской Федерации от 25.04.2017 № 742/пр «О порядке установления и отображения красных линий, обозначающих границы территорий, занятых линейными объектами и (или) предназначенных для размещения линейных объектов»;</p> <p>РДС 30-201-98 Система нормативных документов в строительстве. Руководящий документ системы. Инструкция о порядке проектирования и установления красных линий в городах и других поселениях Российской Федерации, принята Постановлением Госстроя Российской Федерации от 06.04.1998 № 18-30;</p> <p>ГКИНП-02-033-82. Инструкция по топографической съемке в масштабах 1:5000, 1:2000, 1:1000 и 1:500 (утв. ГУГК СССР 05.10.1979);</p> <p>СП 42.13330.2016 Градостроительство. Планировка и застройка городских и сельских поселений. Актуализированная редакция СНиП 2.07.01- 89*, утвержденный приказом Министерства строительства и жилищно- коммунального хозяйства Российской Федерации от 30.12.2016 № 1034/пр, введен в действие с 01.07.2017;</p> <p>СП 47.13330.2016 Инженерные изыскания для строительства. Основные положения. Актуализированная редакция СНиП 11-02-96, утвержденный приказом Министерства строительства и жилищно-коммунального хозяйства Российской Федерации от 30.12.2016 № 1033/пр, введен в действие с 01.07.2017;</p> <p>СП 11-112-2001 «Порядок разработки и состав раздела «Инженерно-технические мероприятия гражданской обороны. Мероприятия по предупреждению чрезвычайных ситуаций» градостроительной документации для территорий городских и сельских поселений, других муниципальных образований», утвержденный приказом МЧС Российской Федерации от 29.10.2001 № 471 ДСП;</p> <p>Закон Камчатского края от 14.11.2012 г. № 160 «О регулировании</p>
---	---	---

		отдельных вопросов градостроительной деятельности в Камчатском крае); Решение Городской Думы Петропавловск-Камчатского городского округа от 23.03.2018 № 40-нд «Об утверждении местных нормативов градостроительного проектирования Петропавловск-Камчатского городского округа»; Решение Городской Думы Петропавловск-Камчатского городского округа от 23.12.2009 № 697-р «О корректировке генерального плана Петропавловск-Камчатского городского округа и утверждении его в новой редакции»; Решение Городской Думы Петропавловск-Камчатского городского округа от 12.10.2010 № 294-нд «О правилах землепользования и застройки Петропавловск-Камчатского городского округа»; Иные нормативные правовые акты (технические регламенты, СП, СНИП, СанПиН).
9	Местоположение, границы и площадь	Проект планировки территории готовится для территории, расположенной в Северном планировочном районе, в квартале № 2 планировочного подрайона 3.2.7, жилой район «Вулканный» Петропавловск-Камчатского городского округа. Трасса 1 контура теплосети 2Ду 500мм от котельной до ЦТП протяженностью 2054,0 м.п. Ориентировочная площадь для подготовки проекта планировки территории составляет 6,1 Га
10	Цель подготовки и задачи проекта планировки территории	Цели: - выделение элементов планировочной структуры посредством установления границ земельных участков, на которых размещены конструктивные элементы тепловых сетей; - установление параметров планируемого развития элементов планировочной структуры; - установление (определение) границ зон планируемого размещения объектов капитального строительства и сооружений тепловых сетей; - определение границ земельных участков, на которых расположен линейный Объект; - формирование полосы отвода для размещения линейного объекта. Задачи: - обеспечение публичности и открытости градостроительных решений; - определение границ зон с особыми условиями использования территории планируемого к размещению линейного Объекта; - создание информационного ресурса ИСОГД в виде базы пространственных и иных данных об объектах градостроительной деятельности на территорию проекта планировки.
11	Исходные данные, сведения, необходимые для выполнения работ	Сбор исходных данных, необходимых для выполнения инженерных изысканий, в составе и объеме согласно соответствующей программе инженерных изысканий проектируемой территории, в целях подготовки Документации, осуществляет Исполнитель. Заказчик оказывает содействие Исполнителю, координирует сбор и предоставление исходных данных по запросам Исполнителя. Исполнитель, самостоятельно собирает исходные данные, определяет объем и источники, подготавливает запросы для получения необходимых данных, анализирует их достаточность, включая сведения: - из государственного кадастра недвижимости (кадастровые выписки из ГКН на кадастровые кварталы, входящие в состав проектируемой территории и на смежные земельные участки); - сведения о существующих красных линиях в районе размещения линейного объекта; - перечень ранее выполненных проектных работ на рассматриваемом участке проекта планировки; - свидетельства о государственной регистрации права собственности на земельные участки в границах рассматриваемой территории и смежные земельные участки (или другие документы, подтверждающие право пользования земельными участками); - сведения о размещении инженерных коммуникаций в зоне прохождения линейного объекта; - сведения о существующих и планируемых объектах строительства, а также границы отводов земель под различные виды строительства в районе планировки территории объекта;

		<ul style="list-style-type: none"> - сведения о результатах обследований зданий и сооружений на предмет сейсмостойкости несущих конструкций и целесообразности их сейсмоусиления; - сведения об аварийности, непригодности зданий и сооружений; - получение (при необходимости) технических условий на перенос инженерных сетей; - иную дополнительную информацию, необходимую для подготовки проекта планировки территории.
12	Инженерные изыскания для подготовки документации по планировке территории	Инженерно-геодезические изыскания для подготовки документации по планировке территории выполняются в целях получения актуальных инженерно-топографических планов, планов (схем) существующих подземных и надземных инженерных сооружений с их техническими характеристиками, фондовых материалов (топографических карт, данных дистанционного зондирования Земли, включая аэро- и космоснимки, ортофотопланы) в графической и (или) цифровой форме представления информации, необходимой для подготовки Документации.
13	Работы, выполняемые подрядчиком до подготовки проекта планировки территории	<p>При подготовке проекта планировки территории линейного Объекта использовать инженерные изыскания, выполненные для подготовки проектной документации по объекту: «Центральный тепловой пункт мощностью 30 Гкал/час и тепловые сети 1 контура от котельной 1 до ЦТП в квартале 110 г. Петропавловска-Камчатского», при условии, что не истек срок в пять лет со дня их выполнения, согласно ч. 1 ст. 41.2, ч. 8 ст. 43 Градостроительного Кодекса Российской Федерации.</p> <p>При необходимости инженерные изыскания Подрядчик выполняет самостоятельно. Порядок выполнения инженерных изысканий установлен в Правилах, утвержденных Постановлением Правительства РФ от 31.03.2017 № 402. По выполненным инженерным изысканиям подготовить технический отчет.</p> <p>В качестве топографической подосновы для выполнения проекта планировки территории принять при необходимости аэрофотосъемку и топографическую съемку г. Петропавловска-Камчатского М:500, М 1:2000; М 1:10000. При выполнении проекта планировки территории использовать материалы Альбома Схем микросейсмрайонирования г.Петропавловск-Камчатского. М 1:10000. 1988 г. Госстрой РСФСР. НПО Стройизыскания. ДальГИСИЗ Камчатское отделение. Инв. 219.</p> <p>Цифровой топографический план должен быть выполнен в масштабах 1:500 или 1:1000, создан в соответствии с системой координат, используемой для ведения Единого государственного реестра недвижимости (МСК – 41).</p>
12	Требования к объему работ, этапы и очередность их выполнения	<p>Первый этап: Сбор исходных данных и сведений для подготовки Документации, формирование базы данных по имущественно-правовому статусу земельных участков и объектов недвижимости в границах проектирования. Обобщение и анализ полученных текстовых и графических материалов, материалов комплексных инженерных изысканий, полевых обследований, создание информационной базы данных об объектах градостроительной деятельности на проектируемой территории. По итогам первого этапа предоставить графические и текстовые материалы, геоинформационные данные, содержащие сводную информацию о состоянии проектируемой территории и об ограничениях ее использования.</p> <p>Второй этап: Подготовка проекта планировки территории, предусматривающего размещение линейного объекта, в соответствии с требованиями Градостроительного кодекса Российской Федерации от 29.12.2004 № 190-ФЗ, Постановления Правительства РФ от 12.05.2017 № 564 "Об утверждении Положения о составе и содержании проектов планировки территории, предусматривающих размещение одного или нескольких линейных объектов.</p> <p>Подготовленный Проект планировки территории предоставить для проверки и согласования с Управлением архитектуры, градостроительства и земельных отношений администрации Петропавловск-Камчатского городского округа. Разработчик (ГИП) участвует в процедурах согласования документации, отвечает на замечания и предложения, полученные в ходе проверки и согласования.</p> <p>По итогам второго этапа предоставить доработанный с учетом</p>

		<p>результатов проверки и согласований проект планировки территории, в составе, определенном в разделе 2 пункта 13 Технического задания.</p> <p>Третий этап:</p> <p>Утверждение проекта планировки территории:</p> <ul style="list-style-type: none"> - подготовить демонстрационные материалы для проведения процедуры публичных слушаний; - сопровождение проекта планировки территории на публичных слушаниях, разработчик (ГИП) участвует в процедурах утверждения Документации, готовит аргументированные обоснования учета или отклонения поступивших замечаний и предложений; - корректирует проект планировки территории по замечаниям и предложениям, согласно результатам публичных слушаний. <p>По итогам третьего этапа предоставить утвержденную, в соответствии с требованиями законодательства Российской Федерации Документацию. Последовательность и сроки выполнения этапов работы определяются календарным планом.</p> <p>Требования к объему работ.</p> <ul style="list-style-type: none"> - выполнить комплексный градостроительный анализ проектируемой территории (определить существующее использование территории; определить перечень существующих и планируемых к размещению объектов), включая рассмотрение результатов инженерных изысканий; - определить местоположение проектируемого линейного объекта относительно планировочной структуры Петропавловска-Камчатского городского округа, а также относительно объектов транспортной инфраструктуры; - определить границы территорий объектов культурного наследия; - определить границы зон с особыми условиями использования территорий; - установить местоположение объектов капитального строительства, в том числе линейных объектов, объектов, подлежащих сносу, объектов незавершенного строительства, а также проходы к водным объектам общего пользования и их береговым полосам в границах проектируемой территории; - определить перечень мероприятий по вертикальной планировке, инженерной подготовке и инженерной защите территории; - установить местоположение объектов федерального значения, регионального значения, местного значения в границах проектируемой территории, их характеристики; - определить красные линии (существующих, утверждаемые, изменяемые, отменяемые) в границах проектируемой территории; - разработать мероприятия по защите территории от чрезвычайных ситуаций природного и техногенного характера, в том числе по обеспечению пожарной безопасности и по гражданской обороне; - разработать перечень мероприятий по охране окружающей среды; - определить очередность планируемого развития территории; - определить иные мероприятия по разработке материалов, необходимых для обоснования положений о планировке территории; - подготовить чертежи и текстовые материалы проекта планировки территории.
13	<p>Основные требования к составу и содержанию работ</p>	<p>Проект планировки территории должен состоять из основной части, которая подлежит утверждению, и материалов по ее обоснованию.</p> <p>1. <u>Основная часть Проекта планировки территории</u> включает в себя чертеж и (или) чертежи и текстовые материалы, оформленные:</p> <p>1.1. Раздел 1 "Проект планировки территории. Графическая часть", на чертежах планировки территории отображаются:</p> <ul style="list-style-type: none"> - красные линии; - границы существующих и планируемых элементов планировочной структуры; - границы зон планируемого размещения объектов капитального строительства. <p>Содержание основной части проекта планировки территории включает в себя:</p> <ul style="list-style-type: none"> - чертеж красных линий; - чертеж границ зон планируемого размещения линейного объекта; - чертеж границ зон планируемого размещения линейных объектов, подлежащих переносу (переустройству) из зон планируемого размещения

	<p>линейных объектов.</p> <p>Подготовка графической части документации по планировке территории осуществляется:</p> <ul style="list-style-type: none">- в соответствии с системой координат, используемой для ведения Единого государственного реестра недвижимости;- с использованием цифровых топографических карт, цифровых топографических планов и должен быть представлен в виде чертежа (чертежей), выполненного на цифровом топографическом плане, соответствующем требованиям, установленным федеральным органом исполнительной власти, осуществляющим функции по выработке и реализации государственной политики и нормативно-правовому регулированию в сфере строительства, архитектуры, градостроительства;- чертежи Графической части должны быть выполнены, в соответствии требованиями Постановления Правительства РФ от 12.05.2017 N 564 "Об утверждении Положения о составе и содержании проектов планировки территории, предусматривающих размещение одного или нескольких линейных объектов". <p>Объединение нескольких чертежей в один допускается при условии обеспечения читаемости линий и условных обозначений графических материалов.</p> <p>1.2. Раздел 2 "Положение о размещении линейных объектов" должен содержать информацию, согласно п. 15 «Положения о составе и содержании проектов планировки территории, предусматривающих размещение одного или нескольких линейных объектов» (утв. Постановлением Правительства РФ от 12.05.2017 N 564).</p> <p>Текстовые материалы основной части проекта планировки территории включают:</p> <ul style="list-style-type: none">- «Положение о характеристиках планируемого развития территории опережающего социально-экономического развития»;- «Положения об очередности планируемого развития». <p>Если Документация не предусматривает размещение объектов федерального значения, объектов регионального значения или объектов местного значения, иные положения, определенные в требованиях Градостроительного кодекса РФ к составу и содержанию проекта планировки территории, то данная информация должна содержаться в текстовых материалах основной части проекта планировки территории.</p> <p>2. <u>Материалы по обоснованию проекта планировки территории</u> включают в себя графические и текстовые материалы, оформленные:</p> <ul style="list-style-type: none">раздел 3 "Материалы по обоснованию проекта планировки территории. Графическая часть";раздел 4 "Материалы по обоснованию проекта планировки территории. Пояснительная записка". <p>Содержание материалов по обоснованию проекта планировки территории:</p> <p>2.1. Раздел 3 "Материалы по обоснованию проекта планировки территории. Графическая часть" должен быть представлен в виде схем, выполненных на цифровом топографическом плане, соответствующем требованиям, установленным федеральным органом исполнительной власти, осуществляющим функции по выработке и реализации государственной политики и нормативно-правовому регулированию в сфере строительства, архитектуры, градостроительства.</p> <p>3.1.1 Раздел 3 "Материалы по обоснованию проекта планировки территории. Графическая часть" содержит следующие схемы:</p> <ul style="list-style-type: none">а) схема расположения элементов планировочной структуры территории, предназначенной для размещения линейного объекта;б) схема использования территории в период подготовки Проекта планировки территории;в) схема организации улично-дорожной сети и движения транспорта;г) схема вертикальной планировки территории, инженерной подготовки и инженерной защиты территории;д) схема границ территорий объектов культурного наследия;е) схема границ зон с особыми условиями использования территорий;ж) схема границ территорий, подверженных риску возникновения чрезвычайных ситуаций природного и техногенного характера (пожар, взрыв, химическое, радиоактивное заражение, затопление, подтопление,
--	--

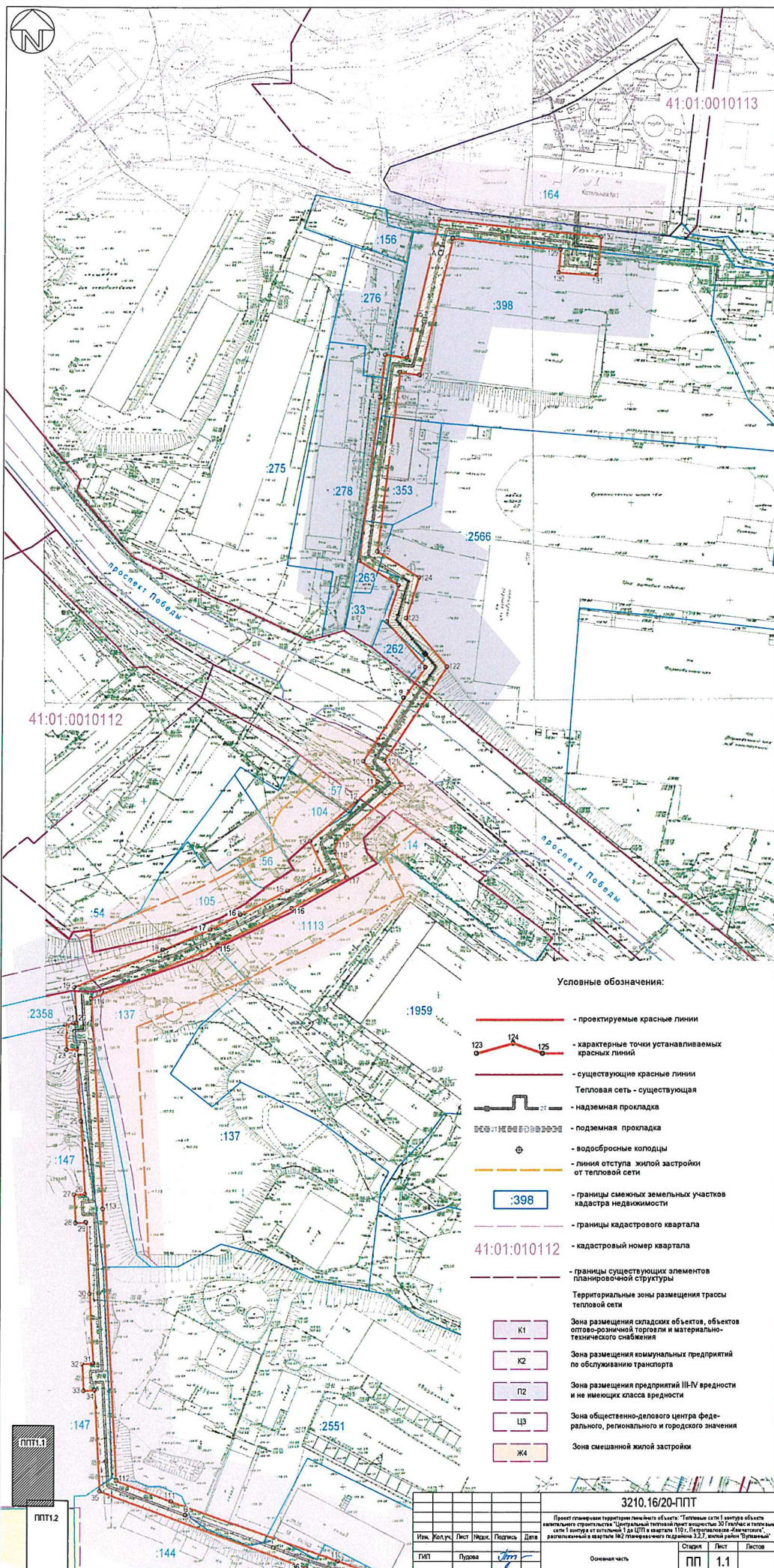
		<p>оползень, карсты, эрозия и т.д.);</p> <p>з) схема конструктивных и планировочных решений.</p> <p>Схемы Графической части выполнить в соответствии требованиям Постановления Правительства РФ от 12.05.2017 N 564 "Об утверждении Положения о составе и содержании проектов планировки территории, предусматривающих размещение одного или нескольких линейных объектов".</p> <p>3.1.2 В состав графической части материалов по обоснованию Проекта планировки территории могут включаться схемы в графической форме для обоснования размещения линейного объекта, при необходимости.</p> <p>Объединение нескольких схем в одну допускается исключительно при условии обеспечения читаемости линий и условных обозначений графической части материалов по обоснованию проекта планировки территории.</p> <p>3.2. Раздел 4 "Материалы по обоснованию Проекта планировки территории. Пояснительная записка" содержит:</p> <p>а) описание природно-климатических условий территории, в отношении которой готовится Проект планировки территории;</p> <p>б) обоснование определения границ зон планируемого размещения линейного объекта;</p> <p>в) обоснование определения границ зон планируемого размещения линейных объектов, подлежащих переносу (переустройству) из зон планируемого размещения линейных объектов;</p> <p>г) обоснование определения предельных параметров застройки территории в границах зон планируемого размещения объектов капитального строительства, входящих в состав линейных объектов;</p> <p>д) ведомость пересечений границ зон планируемого размещения линейного объекта (объектов) с сохраняемыми объектами капитального строительства (здание, строение, сооружение, объект, строительство которого не завершено), существующими и строящимися на момент подготовки проекта планировки территории;</p> <p>е) ведомость пересечений границ зон планируемого размещения линейного объекта (объектов) с объектами капитального строительства, строительство которых запланировано в соответствии с ранее утвержденной документацией по планировке территории;</p> <p>ж) ведомость пересечений границ зон планируемого размещения линейного объекта с водными объектами (в том числе с водотоками, водоемами, болотами и т.д.).</p> <p>3.2.1 Обязательным приложением к разделу 4 "Материалы по обоснованию проекта планировки территории. Пояснительная записка" являются:</p> <p>а) материалы и результаты инженерных изысканий, используемые при подготовке проекта планировки территории, с приложением документов, подтверждающих соответствие лиц, выполнивших инженерные изыскания, требованиям части 2 статьи 47 Градостроительного кодекса Российской Федерации;</p> <p>б) программа и задание на проведение инженерных изысканий, используемые при подготовке проекта планировки территории;</p> <p>в) исходные данные, используемые при подготовке проекта планировки территории;</p> <p>г) решение о подготовке документации по планировке территории с приложением задания.</p>
14	Сроки выполнения и содержание работ	<p>Сроки выполнения работ –</p> <p>Начало работ – с момента подписания муниципального контракта;</p> <p>Окончание работ – 30 рабочих дней с даты подписания муниципального контракта.</p> <p>Содержание работ:</p> <p>Подготовка Проекта планировки территории линейного объекта, в том числе:</p> <p>– сбор исходных данных, обобщение полученных текстовых и графических материалов посредством создания обобщенной информационной базы данных об объектах градостроительной деятельности на проектируемой территории, выполнение 2-х вариантов эскизного предложения Проекта планировки территории, согласование с Заказчиком.</p> <p>– подготовка Проекта планировки территории;</p>

		<p>- проверка Проекта планировки территории органами местного самоуправления (Управление архитектуры, градостроительства и земельных отношений администрации Петропавловск-Камчатского городского округа), доработка их Подрядчиком при наличии замечаний;</p> <p>- процедура публичных слушаний в соответствии со статьей 5.1 и 46 Градостроительного Кодекса РФ, доработка проекта планировки по результатам публичных слушаний.</p> <p>- доработка Проекта планировки территории по результатам публичных слушаний.</p>
15	Требования к оформлению сдаваемых работ	<p>Проектные материалы по Проекту планировки территории передать Заказчику комплектами, состоящими по каждому виду документации из 4-х экземпляров проектов на бумажной основе и 1 экземпляра в электронном виде с использованием разработанного классификатора по подготовке проекта планировки и проекта межевания территории. Электронная версия проектов должна обеспечивать работу с ГИС (ИН ГЕО) – приложениями Mapinfo, Autodesk (AUTOCad), текстовые материалы в формате Microsoft Word.</p> <p>Диски должны быть защищены от записи, иметь этикетку с указанием изготовителя, даты изготовления, названия комплекта. В корневом каталоге диска должен находиться текстовый файл содержания. Файлы должны нормально открываться в режиме просмотра средствами операционной системы Windows 9x/NT/2000/XP.</p> <p>Подготовку XML-документа, содержащего сведения о зоне с особыми условиями использования территории планируемого к размещению линейного объекта, необходимо осуществлять в соответствии с требованиями Приказа Федеральной службы государственной регистрации, кадастра и картографии от 8 февраля 2012 г. № П/54 "О внесении изменений в Приказ Федеральной службы государственной регистрации, кадастра и картографии от 24 марта 2011 г. № П/83 "О реализации информационного взаимодействия при ведении государственного кадастра недвижимости в электронном виде".</p> <p>Форматы чертежей должны соответствовать требованиям ISO.</p> <p><i>Демонстрационные материалы для оформления и проведения публичных слушаний должны включать в себя:</i></p> <ol style="list-style-type: none"> 1) Пояснительную записку. 2) Цветные схемы на бумажной жесткой основе в М1:2000 или М 1:5000 (возможно совмещение чертежей) и в электронном виде в формате PDF. <ol style="list-style-type: none"> а) планируемое использование территории; б) линии, обозначающие дороги, улицы, проезды, линии связи, объекты инженерной и транспортной инфраструктур; в) границы зон планируемого размещения объектов социального и коммунально-бытового назначения, объектов культурного наследия (при необходимости), иных объектов капитального строительства; г) границы зон планируемого размещения объектов федерального значения, объектов регионального значения, объектов местного значения; д) границы зон с особыми условиями использования территории; е) нормативные границы зон с особыми условиями использования территорий, отображаемые на основании требований законодательства и нормативно-технических документов и правил. 3) Общие виды, панорамы, развертки и перспективы застройки на бумажной жесткой основе, выполненные на основе компьютерной трехмерной модели; 4) Слайдовую презентацию проекта. <p>Содержание проекта планировки территории линейного Объекта должно соответствовать Градостроительному кодексу Российской Федерации, должны содержать сведения, указанные в части 13 настоящего технического задания.</p> <p>В положения о размещении объектов капитального строительства федерального, регионального или местного значения, а также характеристиках планируемого развития территории основной части проекта планировки территории включить:</p> <ul style="list-style-type: none"> - сведения об основных положениях документа территориального планирования; - технико-экономические характеристики планируемого к размещению линейного объекта; - характеристики планируемого развития территории (плотность и

		параметры застройки, предложения по установлению публичных сервитутов, территории общего пользования, меры по защите территорий от воздействия чрезвычайных ситуаций природного и техногенного характера и мероприятия по гражданской обороне и пожарной безопасности).
16	Порядок согласования, обсуждения и утверждение проекта.	<p>Перед началом производства работ по подготовке Проекта планировки территории Подрядчик предоставляет Заказчику график производства работ.</p> <p>В соответствии с графиком производства работ Заказчику предоставляются:</p> <ul style="list-style-type: none"> - технические отчеты по инженерным изысканиям; - Проект планировки территории (2 экземпляра на бумажном носителе и 1 экземпляр в электронном виде на CD диске) для направления на проверку в орган местного самоуправления (Управление архитектуры, градостроительства и земельных отношений администрации Петропавловск-Камчатского городского округа). При наличии замечаний Проект планировки территории дорабатываются Подрядчиком. - Подрядчик в обязательном порядке сопровождает Проект планировки территории на публичных слушаниях. - Подрядчик отвечает на замечания и предложения, полученные в ходе проверки и согласования проекта Заказчиком, готовит аргументированные обоснования учета или отклонения поступивших замечаний и предложений, корректирует проект планировки и межевания территории. <p>Утверждение проекта планировки производится в соответствии со статьей 45 Градостроительного кодекса Российской Федерации по результатам публичных слушаний с учетом протокола публичных слушаний по проекту планировки территории и заключения о результатах публичных слушаний.</p>
17	Контроль и приемка работ	<ol style="list-style-type: none"> 1. Контроль выполнения работ осуществляется в соответствии с муниципальным контрактом специалистами Подрядчика, Заказчика и специалистами Управления архитектуры, градостроительства и земельных отношений администрации Петропавловск-Камчатского городского округа, при необходимости с привлечением специалистов сторонних организаций. 2. При приемке работ оцениваются полнота и достоверность материалов, и обоснованность проектных решений. 3. Работы считаются выполненными после передачи Заказчику документов (в соответствии с техническими требованиями, составу выполняемых работ, изложенными в Техническом задании) и подписания уполномоченным лицом Заказчика Акта приемки выполненных работ в 2-х экземплярах.
18	Гарантийные обязательства	<ol style="list-style-type: none"> 1. Гарантийный срок качества выполненных работ составляет 24 месяца. Гарантия качества распространяется на все результаты работ. <ul style="list-style-type: none"> - внесение изменения и дополнений в Проект планировки территории по результатам публичных слушаний за счет собственных средств; - по результатам публичных слушаний подготовить и передать 2 комплекта документации в бумажном и 1 комплект в электронном виде (в векторно-цифровом виде в местной системе координат с разбивкой по слоям, выполненный в программе, совместимой с программным комплексом «ИНГЕО», Autodesk (AutoCad), MapInfo для передачи в архив Управления архитектуры, градостроительства и земельных отношений администрации Петропавловск-Камчатского городского округа; - устранение в сроки, согласованные сторонами, за счёт собственных средств недостатков работы, выявленные в пределах действия гарантийного срока. 2. Гарантия качества результата выполненных работ не распространяет свое действие на случаи изменения нормативной правовой базы, которые потребуют существенного изменения результатов работ.

Техническое задание подготовила:
начальник ОСП и ПИР _____

Е.Г. Лаврова



Условные обозначения:

- проектируемые красные линии
- характерные точки устанавливаемых красных линий
- существующие красные линии
- Тепловая сеть - существующая
- надземная прокладка
- подземная прокладка
- водоборные колодцы
- линия отступа жилой застройки от тепловой сети
- границы смежных земельных участков кадастра недвижимости
- границы кадастрового квартала
- кадастровый номер квартала
- границы существующих элементов планировочной структуры
- Территориальные зоны размещения трассы тепловой сети**
- K1 - зона размещения складских объектов, объектов оптовой розничной торговли и материально-технического снабжения
- K2 - зона размещения коммунальных предприятий по обслуживанию транспорта
- П2 - зона размещения предприятий III-IV вредности и не имеющих класса вредности
- Ц3 - зона общественно-делового центра федерального, регионального и городского значения
- Ж4 - зона смешанной жилой застройки

41:01:010112

3210.16/20-ППТ

Проект инженерной территории земельного участка "Тепловые сети в границах земельного участка строительства "Центральный" тепловой электростанции №1 Гидроэнергоцентра сети 110 кВ и вспомогательной ЦТП в квартале 110 кВ, Петровского "Жемчужина", расположенный в квартале №2, главная точка подстанции 2,27, жилой район "Рубинский"

Изм.	Колуч.	Лист	Изд.	Подпись	Дата
ГИП	Пудова	1.1			
Разроб.	Речнева				

Основная часть

Страница	Лист	Листов
ПП	1.1	

Чертяк: Речнева С.И.
Чертеж границ и планировки размещения земельного участка №11000.

ГУП КХ "КАМЧАТГИПРОБПРОМ"

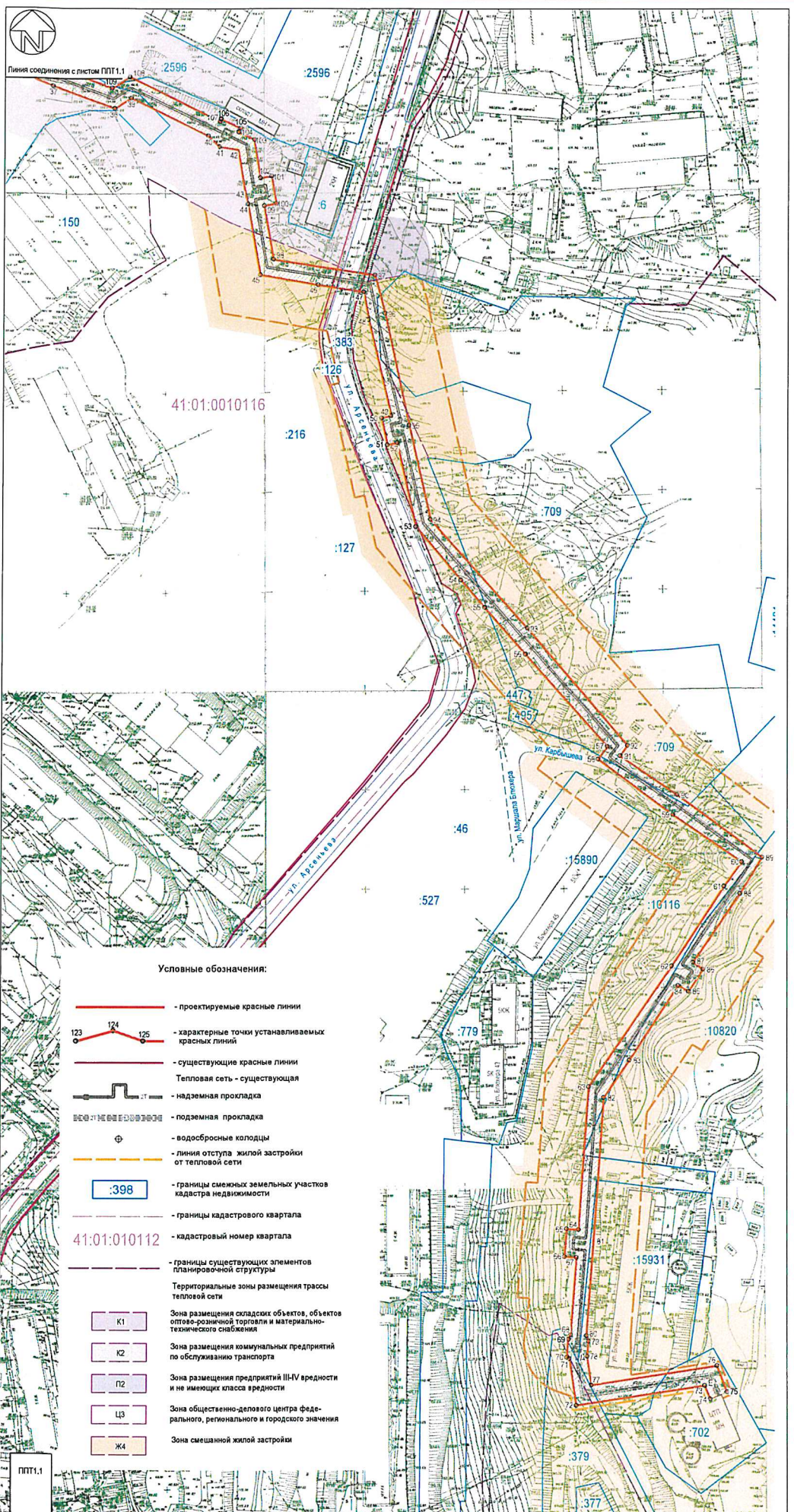
Имя, № подл., Подпись и дата, Взам. инв. №



Линия соединения с листом ППТ 1.2



Линия соединения с листом ППТ.1.1



Условные обозначения:

- проектируемые красные линии
- характерные точки устанавливаемых красных линий
- существующие красные линии
- Тепловая сеть - существующая
- надземная прокладка
- подземная прокладка
- водосборные колодцы
- линия отступа жилой застройки от тепловой сети
- границы смежных земельных участков кадастра недвижимости
- границы кадастрового квартала
- кадастровый номер квартала 41:01:010112
- границы существующих элементов планировочной структуры
- Территориальные зоны размещения трассы тепловой сети**
- К1 - Зона размещения складских объектов, объектов опто-розничной торговли и материально-технического снабжения
- К2 - Зона размещения коммунальных предприятий по обслуживанию транспорта
- П2 - Зона размещения предприятий III-IV вредности и не имеющих класса вредности
- Ц3 - Зона общественно-делового центра федерального, регионального и городского значения
- Ж4 - Зона смешанной жилой застройки

Лист № подл. ППТ.1.1
Подпись и дата
Взам. инв. №



3210.16/20-ППТ			
Проект планировки территории земельной области "Тепловая сеть I участка в области капитального строительства "Центральный тепловой пункт" площадью 30 га и тепловой сети I участка от объекта 1 до ЦТП в квартале 112 г.п.г. "Городищенское" "Жилищно-коммунального хозяйства" расположенный в квартале №2 планировочного подрайона 3.2.2 жилой район "Городищенское"			
Изм.	Колуч.	Лист	Число листов
		1.2	1.2
Разраб.	Реченко	Проверк.	Иванов
Основная часть		Страница	
Четыре красные линии		ПП	
Чертеж трассы для планировки размещения линейного объекта МП1000.		Лист	
		1.2	
		ГУП КК	
		"КАМ-НАТГИПРОБЭПРОМ"	

Раздел 2 «Положение о размещении линейных объектов».

Проект планировки территории для размещения линейного объекта «Тепловые сети 1 контура объекта капитального строительства «Центральный тепловой пункт мощностью 30 Гкал/час и тепловые сети 1 контура от котельной 1 до ЦТП в квартале 110 г. Петропавловска-Камчатского», расположенный в квартале №2 планировочного подрайона 3.2.7, жилой район «Вулканный» подготовлен на основании Муниципального контракта №16/20 от 26.06.2020г.

Основанием для подготовки документации по планировке территории является Приказ Муниципального казенного учреждения «Управление капитального строительства и ремонта» от 15.04.2020г. №28-П «О подготовке документации по планировке территории линейного объекта «Тепловые сети 1 контура от котельной 1 до ЦТП в квартале 110 г. Петропавловска-Камчатского».

Исходными данными для подготовки проекта планировки являются:

- Проектно-сметная документация (4493/2008) по объекту: «Центральный тепловой пункт мощностью 30 Гкал/час и тепловые сети I контура от котельной 1 до ЦТП в квартале 110 г. Петропавловска-Камчатского», выполненная ГУП Камчатск-гражданпроект в 2011г.;

- Положительное заключение государственной экспертизы №41-1-4-0118-11 от 14.10.2011г.;

- Чертеж теплотрассы в формате dwg на топографических планшетах.

Графическая часть проекта выполнена в соответствии с системой координат, используемой для ведения Единого государственного реестра недвижимости (МСК-41).

Проектная документация разработана в соответствии с Техническим заданием на разработку проекта планировки территории, Градостроительным кодексом РФ, градостроительными и техническими регламентами.

Подготовка документации по планировке территории осуществляется в целях:

- выделения элементов планировочной структуры посредством установления границ земельных участков, на которых размещены конструктивные элементы тепловых сетей;

						3210.16/20-ППТ.ПЗ			
ГИП	Пудова					Текстовая часть	Стадия	Лист	Листов
							ПП	1	8
Разраб	Речкина					ГУП КАМЧАТ ГИПРОРЫБПРОМ			
Разраб	Шаляпина								

- установление (определение) зон размещения линейного объекта тепловые сети 1 контура.

Нормативно-правовой базой для разработки Проекта являются следующие документы:

1. Градостроительный кодекс РФ от 29.12.2004 г. N 190-ФЗ;
2. Земельный кодекс РФ от 25.10.2001 г. N 136-ФЗ;
3. Федеральный закон от 30 марта 1999 года N 52-ФЗ "О санитарно - эпидемиологическом благополучии населения";
4. Федеральный закон от 14 марта 1995 года N 33-ФЗ "Об особо охраняемых природных территориях";
5. Федеральный закон от 25 июня 2002 года N 73-ФЗ "Об объектах культурного наследия (памятниках истории и культуры) народов Российской Федерации";
6. Постановление Правительства РФ от 12 мая 2017 г. N 564 "Об утверждении Положения о составе и содержании проектов планировки территории, предусматривающих размещение одного или нескольких линейных объектов";
7. СП 42.13330.2016 Градостроительство. Планировка и застройка городских и сельских поселений. Актуализированная редакция СНиП 2.07.01-89*;
8. СП 124.13330.2012 Тепловые сети. Актуализированная редакция СНиП 41-02-2003

а) Наименование, основные характеристики (категория, протяженность, проектная мощность, пропускная способность, грузонапряженность, интенсивность движения) и назначение планируемого для размещения линейного объекта.

Данный проект выполняется с целью обеспечения тепловой энергией проектируемую и существующую жилую застройку 110 квартала, расположенного в северной части г. Петропавловска-Камчатского

Трасса 1 контура теплосети 2Ду 500мм от котельной №1«11 км». до Центрального теплового пункта в квартале 110.

Протяженность трассы - 2054,0м

Источник теплоснабжения – котельная №1 «11 км».

Точка присоединения – паровая бойлерная котельной №1.

Теплоноситель – вода.

Параметры теплоносителя – для теплоснабжения 130-170°С.

						3210.16/20-ППТ.ПЗ	Лист
							2
Изм.	№ уч.	Лист	№ док.	подпись	Дата		

Трубопроводы теплоснабжения - стальные электросварные трубы.

Прокладка тепловой сети, на большей части трассы – надземная, на низких и высоких опорах.

На участках А-Б, В-Г, прокладка тепловой сети подземная, бесканальная.

На участках Д-Е, прокладка тепловой сети подземная, в непроходном канале из сборных железобетонных конструкций.

Изоляция трубопроводов надземной прокладки – минераловатные маты с защитным покрытием из тонколистовой оцинкованной стали.

В настоящее время строительство тепловой сети практически завершено, но объект не введен в эксплуатацию. Фактически, тепловая сеть, проложенная от котельной №1 (11км) до ЦТП в квартале 110, является объектом незавершенного строительства.

Схема вертикальной планировки территории не разрабатывается, так как вертикальная планировка по трассе уже сформирована, надземная тепловая сеть (с малой площадью застройки) не нарушает сложившийся на местности водоотвод и организована в соответствии с прилегающей поверхностью. Инженерная подготовка и защита территории по трассе тепловой сети не требуется.

Схема использования территории в период подготовки проекта планировки территории совмещена со схемой расположения элементов планировочной структуры, так как строительство тепловой сети на период подготовки ППТ практически завершено.

б) Перечень субъектов Российской Федерации, перечень муниципальных районов, городских округов в составе субъектов Российской Федерации, перечень поселений, населенных пунктов, внутригородских территории городов федерального значения, на территориях которых устанавливаются зоны планируемого размещения линейного объекта.

В административном отношении проектируемая трасса тепловой сети от котельной № 1 до ЦТП расположена в Камчатском крае, в Северном планировочном районе г. Петропавловска-Камчатского, в пределах трех кадастровых кварталов с кадастровыми номерами: 41:01:0010113, 41:01:0010116 и 41:01:0010112, на землях населенных пунктов.

Ориентировочная площадь для подготовки проекта планировки территории составляет 1.8 га.

						3210.16/20-ППТ.ПЗ	Лист
							3
Изм.	№ уч.	Лист	№ док.	подпись	Дата		

в) Перечень координат характерных точек границ зоны планируемого размещения линейного объекта.

Перечень координат представлен в Разделе 1. Проект планировки территории. Графическая часть (3210.16/20-ППТ2).

г) Перечень координат характерных точек границ зон планируемого размещения линейных объектов, подлежащих переносу (переустройству) из зон планируемого размещения линейного объекта.

Объекты, подлежащие переносу (переустройству) из зон планируемого размещения линейного объекта, отсутствуют. В связи с этим чертеж границ зон планируемого размещения линейных объектов, подлежащих переносу (переустройству) из зон планируемого размещения линейных объектов, не разрабатывался.

д) Предельные параметры разрешенного строительства, реконструкции объектов капитального строительства, входящих в состав линейного объекта в границах зон их планируемого размещения.

При строительстве тепловых сетей устройство зданий и сооружений, входящих в состав линейного объекта в границах зон планируемого размещения, не предусмотрено.

е) Информация о необходимости осуществления мероприятий по защите сохраняемых объектов капитального строительства (здание, строение, сооружение, объекты, строительство которых не завершено), существующих на момент подготовки проекта планировки территории, а также объектов капитального строительства, планируемых к строительству в соответствии с ранее утвержденной документацией по планировке территории, от возможного воздействия в связи с размещением линейного объекта.

В настоящее время тепловая сеть существует как объект незавершенного строительства. До начала строительства тепловой сети было выполнено переустройство пересекаемых инженерных коммуникаций в соответствии с правилами, под контролем эксплуатирующих коммуникации организацией.

						3210.16/20-ППТ.ПЗ	Лист
							4
Изм.	№ уч.	Лист	№ док.	подпись	Дата		

На момент подготовки проекта планировки территории, перекладка существующих коммуникаций не требуется, так как на пересечениях выдержаны нормативные расстояния до опорных конструкций тепловой сети. Тепловая сеть пересекает инженерные коммуникации, подземные и надземные (электрические кабели - 0.4кВ, 10кВ, кабельные линии связи, водопровод, канализацию бытовую и ливневую) а также пересекает магистральную улицу общегородского значения, улицы местного значения, внутренние автомобильные проезды и внутриквартальные проезды. На участках пересечения проезжей части дорог запроектированы арочные пролетные конструкции на высоких опорах.

Пересечения с естественными преградами отсутствуют.

ж) Информация о необходимости осуществления мероприятий по сохранению объектов культурного наследия от возможного негативного воздействия в связи с размещением линейных объектов.

На проектируемой территории, используемой для прохождения тепловой сети, объекты культурного наследия (памятники истории и культуры) народов Российской Федерации, выявленные объекты культурного наследия, месторождения полезных ископаемых и месторождения подземных вод отсутствуют.

з) Информация о необходимости осуществления мероприятий по охране окружающей среды.

При эксплуатации, тепловая сеть не оказывает негативного воздействия на окружающую среду, так как является герметичной системой. Основным мероприятием по снижению воздействия на окружающую среду в период эксплуатации является повышение надежности работы объекта.

Основное воздействие тепловой сети на территорию происходит в период строительно-монтажных работ и выражается в:

- химическое загрязнение почвенно-растительного покрова от передвижных источников (транспортная и строительная техника, выхлопные газы);
- механическое повреждение почвенно-растительного покрова (проезд техники, вытаптывание);
- несанкционированные свалки строительных и бытовых отходов.

						3210.16/20-ППТ.ПЗ	Лист
Изм.	№ уч.	Лист	№ док.	подпись	Дата		5

На период полного завершения строительства тепловой сети (объекта незавершенного строительства) и снижения негативного воздействия на окружающую среду предусмотрены следующие мероприятия:

- проезд строительной техники и размещение отвалов грунта только в пределах временной полосы отвода земель;
- установка контейнеров для бытовых и технологических отходов;
- выполнение работ на временной полосе отвода с соблюдением чистоты территории;
- дополнительный периодический осмотр оборудования и техники;
- заправка, обслуживание и ремонт техники только на участках с твердыми покрытиями;
- планировка полосы отвода после окончания работ для сохранения естественного поверхностного стока воды.

После завершения строительства территория объекта должна быть очищена от строительного мусора, ликвидированы ненужные выемки и насыпи, выполнены планировочные работы и проведено благоустройство территории.

По окончании строительного-монтажных работ в соответствии с "Земельным кодексом РФ", земли отчужденные во временное пользование, возвращаются землепользователям в состоянии, пригодном, для использования их по назначению. Передача восстанавливаемых земель оформляется актом в устанавливаемом порядке.

Восстановление нарушенного озеленения осуществляется посевом трав с подготовкой почвы. Проектом предусматривается санитарно-гигиеническое направление рекультивации нарушенных земель.

Рекультивация осуществляется в два этапа:

- техническая: очистка полосы отвода от строительного мусора, восстановление разрушенных покрытий, восстановление откосов, вертикальная планировка территории;
- биологическая: возвращение почвенно-растительного слоя и посев травосмеси.

Основным видом воздействия проектируемой теплотрассы на состояние воздушного бассейна является загрязнение атмосферного воздуха выбросами вредных веществ на период строительного-монтажных работ.

На стадии эксплуатации тепловая сеть не является источником выброса загрязняющих веществ.

						3210.16/20-ППТ.ПЗ	Лист
							6
Изм.	№ уч.	Лист	№ док.	подпись	Дата		

и) Информация о необходимости осуществления мероприятий по защите территории от чрезвычайных ситуаций природного и техногенного характера, в том числе по обеспечению пожарной безопасности.

Пожарная безопасность объекта обеспечивается:

- соблюдением нормативных расстояний до зданий и сооружений;
- установлением охранной зоны;
- проектными решениями по безопасному пересечению существующих инженерных сетей;
- выполнением сварочных и других огнеопасных работ, в т.ч. производимых ремонтными, монтажными и другими подрядными организациями, в соответствии с требованиями правил пожарной безопасности в Российской Федерации;
- выполнением организационно-технических мероприятий.

В пределах охранных зон тепловых сетей не допускается производить действия, которые могут повлечь нарушения в нормальной работе тепловой сети, ее повреждение, несчастные случаи, или препятствующие ремонту:

- загромождать проходы и подъезды к объектам и сооружениям канализационной сети, складировать тяжелые и громоздкие материалы, возводить временные строения и заборы;
- устраивать спортивные и игровые площадки, неорганизованные рынки, остановочные пункты общественного транспорта, стоянки всех видов машин, гаражи, огороды и т.п.;
- устраивать всякого рода свалки, разжигать костры, сжигать бытовой мусор или промышленные отходы;
- производить работы ударными механизмами, производить сброс и слив едких и коррозионно-активных веществ и горюче-смазочных материалов.

В пределах территории охранной зоны тепловой сети без письменного согласия предприятий и организаций, в ведении которых находятся эти сети, запрещается:

- производить строительство, капитальный ремонт, реконструкцию или снос любых зданий и сооружений;
- производить земляные работы, планировку грунта, посадку деревьев и кустарников, устраивать монументальные клумбы;

						3210.16/20-ППТ.ПЗ	Лист
							7
Изм.	№ уч.	Лист	№ док.	подпись	Дата		

- производить погрузочно-разгрузочные работы, а также работы, связанные с разбиванием грунта и дорожных покрытий;

- сооружать проезды и переходы через трубопровод.

Проведение перечисленных работ должно согласовываться с владельцами тепловой сети не менее чем за 3 дня до начала работ. Присутствие представителя владельца тепловой сети необязательно, если это предусмотрено согласованием.

Предприятия, получившие письменное разрешение на ведение указанных работ в охранной зоне тепловой сети, обязаны выполнять их с соблюдением условий, обеспечивающих сохранность этих сетей.

Разработка схемы границ территорий, подверженных риску возникновения чрезвычайных ситуаций природного и техногенного характера (пожар, взрыв, химическое, радиоактивное заражение, затопление, подтопление, оползень, карсты, эрозия и т.д.) не требуется.

						3210.16/20-ППТ.ПЗ	Лист
							8
Изм.	№ уч.	Лист	№ док.	подпись	Дата		