



ПОСТАНОВЛЕНИЕ

20 ____ г.

№ _____

О порядке заполнения колерного паспорта фасадов зданий, строений, сооружений (в том числе временных) расположенных на территории Петропавловск-Камчатского городского округа и требований к размещению информационных и рекламных конструкций на зданиях, сооружениях (в том числе временных), расположенных на территории Петропавловск-Камчатского городского округа

В соответствии с частями 2, 10 статьи 7 Решения Городской Думы Петропавловск-Камчатского городского округа от 26.04.2019 № 170-нд «О правилах благоустройства территории Петропавловск-Камчатского городского округа».

ПОСТАНОВЛЯЮ:

1. Утвердить:

1.1 порядок заполнения колерного паспорта фасадов зданий, строений, сооружений (в том числе временных), расположенных на территории Петропавловск-Камчатского городского округа, согласно приложению 1;

1.2 требования к размещению информационных и рекламных конструкций на зданиях, сооружениях (в том числе временных), расположенных на территории Петропавловск-Камчатского городского округа, согласно приложению 2.

2. Признать утратившими силу:

2.1 постановление администрации Петропавловск-Камчатского городского округа от 22.07.2016 № 1282 «О порядке согласования и заполнения колерного паспорта фасадов зданий, сооружений (в том числе временных), расположенных на территории Петропавловск-Камчатского городского округа, порядке выдачи архитектурного задания для заполнения колерного паспорта»;

2.2 постановление администрации Петропавловск-Камчатского городского округа от 20.10.2017 № 2622 «О внесении изменений в постановление администрации Петропавловск-Камчатского городского округа от 22.07.2016 № 1282 «О порядке согласования и заполнения колерного паспорта фасадов зданий, сооружений (в том числе временных),

расположенных на территории Петропавловск-Камчатского городского округа, порядке выдачи архитектурного задания для заполнения колерного паспорта».

3. Управлению делами администрации Петропавловск-Камчатского городского округа опубликовать настоящее постановление в газете «Град Петра и Павла» и разместить на официальном сайте администрации Петропавловск-Камчатского городского округа в информационно-телекоммуникационной сети «Интернет».

4. Настоящее постановление вступает в силу после дня его официального опубликования.

5. Контроль за исполнением настоящего постановления возложить на руководителя Управления архитектуры, градостроительства и земельных отношений администрации Петропавловск-Камчатского городского округа.

Исполняющий полномочия
Главы Петропавловск-Камчатского
городского округа

Ю.Н. Иванова

Исп.: главный специалист-эксперт отдела строительства и архитектуры Управления архитектуры, градостроительства и земельных отношений администрации Петропавловск-Камчатского городского округа, А.Н. Фоменко, тел. 8 (4152) 30-31-00 (доб. 3263) _____

О порядке заполнения колерного паспорта фасадов зданий, строений, сооружений (в том числе временных), расположенных на территории Петропавловск-Камчатского городского округа

1. Порядок заполнения колерного паспорта фасадов зданий, строений, сооружений (в том числе временных), расположенных на территории Петропавловск-Камчатского городского округа (далее – Порядок) разработан в соответствии с частью 2 статьи 7 Решения Городской Думы Петропавловск-Камчатского городского округа от 26.04.2019 № 170-нд «О правилах благоустройства территории Петропавловск-Камчатского городского округа».

1.1. Порядок регулирует процедуру заполнения и согласования колерного паспорта фасадов зданий, строений, сооружений (в том числе временных), расположенных на территории Петропавловск-Камчатского городского округа (далее – колерный паспорт).

1.2. Заполнение колерного паспорта возлагается на собственников (правообладателей) зданий, строений, сооружений (в том числе временных).

1.3. Заполнение колерного паспорта осуществляется на основании выданного Управлением архитектуры, градостроительства и земельных отношений администрации Петропавловск-Камчатского городского округа (далее - Управление) архитектурного задания для заполнения колерного паспорта (далее - архитектурное задание).

1.4. Колерный паспорт подлежит согласованию в порядке, согласно приложению 1 к настоящему Порядку.

1.5. Уполномоченным органом по выдаче архитектурного задания, по согласованию колерного паспорта является Управление.

2. Для целей настоящего Порядка используются следующие основные понятия:

- акцент – визуальное выделение в общей пейзажной картине отдельного элемента;

- архитектурная доминанта – господствующее в архитектурном окружении здание или сооружение, например, за счет высотного преимущества над объектами близлежащей застройки или за счет стилового контраста между объектом и прилегающей застройкой;

- визуальное восприятие – обнаружение и выделение человеком особенностей фасада и окружающей градостроительной среды, сложившейся планировочной структуры территорий (как целого, так и отдельных частей), формирование образа объекта с учетом условий восприятия;

- колористическое решение – цветовое решение;

- панорама – вид городского и природного ландшафта, открывающийся с площадок и путей обзора.

3. Заполнению колерного паспорта предшествует получение собственником (правообладателем) зданий, строений, сооружений (в том числе временных) архитектурного задания.

3.1. Собственники (правообладатели) зданий, строений, сооружений (в том числе временных) (далее – заявители) или лица, имеющие право в соответствии с законодательством Российской Федерации либо в силу наделения их заявителями в порядке, установленном законодательством Российской Федерации, полномочиями выступать от имени заявителей (далее – представители заявителей) обращаются с заявлением о выдаче архитектурного задания по форме согласно приложению 3 к настоящему Порядку (далее – заявление) в Управление по адресу: 683000, город Петропавловск-Камчатский, улица Советская, дом № 22, кабинет № 105, телефон 8 (4152) 303-100 (добавочный 3250), факс 8 (4152) 302-596. Режим работы: понедельник - четверг с 09.00 до 17.30 часов, пятница с 9.00 до 16.00 часов, перерыв на обед с 13.00 до 14.00 часов, адрес электронной почты - uagzo@pkgo.ru.

Также прием заявления осуществляется службой «одного окна» по адресу: 683003, город Петропавловск-Камчатский, улица Ленинградская, дом № 74/1, 1 этаж, телефон 8 (4152) 30-25-26 (прием и регистрация документов), 8 (4152) 30-25-27 (выдача документов), режим работы: понедельник - четверг с 09.00 до 17.00; пятница с 09.00 до 15.30; обед с 13.00 до 14.00, адрес электронной почты - ipriem@pkgo.ru.

3.2. В случае подачи заявления юридическим лицом, в заявлении указываются наименование и место нахождения заявителя, а также государственный регистрационный номер записи о государственной регистрации юридического лица в Едином государственном реестре юридических лиц, идентификационный номер налогоплательщика, за исключением случаев, если заявителем является иностранное юридическое лицо.

3.3. Для выдачи архитектурного задания заявитель (представитель заявителя) к заявлению самостоятельно в обязательном порядке предоставляет следующие документы:

3.3.1 копия документа, удостоверяющего личность заявителя, а также документа, подтверждающего полномочия представителя заявителя, в случае подачи заявления представителем заявителя;

3.3.2 правоустанавливающие документы на здание, строение, сооружение (в том числе временное);

3.3.3 в случае, если объект находится в долевой собственности – документ, подтверждающий согласие всех участников собственности на заполнение колерного паспорта;

3.3.4 цветные фотографии всех фасадов здания, строения, сооружения (в том числе временного) целиком, фрагментов фасадов на бумажном носителе в одном экземпляре (размер не менее 13x18 см) в количестве, достаточном для определения цветового и стилистического решения здания, строения, сооружения (в том числе временного), материалов отделки, технического состояния фасадов и элементов фасадов, но не менее пяти.

В случае, если здание, строение, сооружение (в том числе временное) фактически не построено (не размещено), предоставляются фотографии предполагаемого места размещения здания, строения, сооружения (в том числе временного);

3.3.5 цветные фотографии окружающей застройки (панорамы) на бумажном носителе в одном экземпляре (размер не менее 13x18 см) в количестве, достаточном для определения зон визуального восприятия здания, строения, сооружения (в том числе временного), степени его участия в окружающей застройке, выявления архитектурных доминант и акцентов в районе места размещения здания, строения, сооружения (в том числе временного), но не менее трех.

3.3.6 в случае подачи заявления о выдаче архитектурного задания для нестационарного объекта общественного питания, торговли и бытового обслуживания площадью до 45 кв.м - вариант типового архитектурного решения нестационарных торговых объектов для заполнения колерного паспорта фасадов зданий, строений, сооружений (в том числе временных) на территории Петропавловск-Камчатского городского округа.

3.4. Для выдачи архитектурного задания заявитель (представитель заявителя) к заявлению вправе предоставить по собственной инициативе следующие документы:

3.4.1 копия свидетельства о государственной регистрации юридического лица или выписка из государственного реестра о юридическом лице, являющимся заявителем (для юридических лиц);

3.4.2 копия свидетельства о государственной регистрации физического лица в качестве индивидуального предпринимателя (для индивидуального предпринимателя);

3.4.3 выписка из Единого государственного реестра недвижимости на земельный участок, на котором расположено здание, строение, сооружение, в отношении которого заполняется колерный паспорт;

3.4.4 копия документов, являющихся основанием для размещения временных объектов, оформленных в порядке, установленном законодательством Российской Федерации, Камчатского края и муниципальными правовыми актами Петропавловск-Камчатского городского округа;

3.4.5 эскизы предполагаемого цветового и стилистического решения фасадов здания, строения, сооружения (в том числе временного) или предпроектные решения в текстовом или графическом виде – при наличии.

В случае непредоставления документов, предусмотренных подпунктами 3.4.1 – 3.4.4 настоящего Порядка, Управление запрашивает информацию о них в рамках межведомственного информационного взаимодействия в органах государственной власти, органах местного самоуправления и подведомственных государственным органам или органам местного самоуправления организациях, в распоряжении которых находятся данные документы (содержащиеся в них сведения).

3.5. Архитектурное задание содержит:

3.5.1 указания по колористическому решению фасадов зданий, строений, сооружений (в том числе временных) и их элементов (стен, дверных

и оконных заполнений, металлического декора, решеток, ворот, подоконных отливов и других элементов);

3.5.2 указания по использованию отделочных материалов;

3.5.3 указания по размещению информационных и рекламных конструкций на здании, сооружении;

3.5.4 рекомендации по необходимым работам по реконструкции, ремонту, обновлению фасадов зданий, строений, сооружений (в том числе временных) и их элементов с учетом их фактического состояния (при необходимости).

3.6. По результатам рассмотрения заявления и документов, указанных в подпунктах 3.3.1-3.3.6, 3.4.1-3.4.5 настоящего Порядка, Управление в течение 20 календарных дней со дня регистрации заявления выдает архитектурное задание, либо принимает решение об отказе в выдаче архитектурного задания.

3.7. Архитектурное задание оформляется Управлением в форме письма и направляется заявителю (представителю заявителя) в двух экземплярах в течение двух рабочих дней со дня его подготовки.

3.8. Срок действия архитектурного задания составляет два года со дня его выдачи.

3.9. Основанием для отказа в выдаче архитектурного задания является:

3.9.1 отсутствие у лица, обратившегося в качестве представителя заявителя, полномочий действовать от имени заявителя;

3.9.2 непредставление или неполное предоставление документов, предусмотренных подпунктами 3.3.1-3.3.6 настоящего Порядка.

3.10. Решение об отказе в выдаче архитектурного задания подготавливается Управлением в форме письма и направляется заявителю (представителю заявителя) в течение двух рабочих дней со дня его принятия.

3.11. После устранения недостатков, послуживших основанием для отказа в выдаче архитектурного задания, заявитель вправе повторно обратиться с заявлением о выдаче архитектурного задания.

4. Заполнение колерного паспорта осуществляется по форме согласно приложению 2 к настоящему Порядку на основании выданного Управлением архитектурного задания.

Колерный паспорт заполняется собственниками (правообладателями) зданий, строений, сооружений (в том числе временных) самостоятельно или с привлечением третьих лиц.

4.1. Колерный паспорт состоит из титульного листа и следующих разделов:

4.1.1 раздел «Пояснительная записка», в котором содержатся следующие сведения:

- наименование здания, строения, сооружения (в том числе временного) в соответствии с правоустанавливающими документами и (или) технической документацией;

- правоустанавливающие документы на здание, строение, сооружение (в том числе временное), в случае отсутствия таких документов – договор аренды земельного участка или разрешение (договор) на размещение временного объекта;

- этажность, год постройки, краткие характеристики здания, строения, сооружения (в том числе временного);

4.1.2 раздел «Местоположение здания, строения и сооружения (в том числе временного)», который состоит из ситуационного плана, обозначающего местоположение здания, строения, сооружения (в том числе временного) на территории Петропавловск-Камчатского городского округа в масштабе от 1:20000 до 1:10000, а также схемы расположения здания, строения, сооружения (в том числе временного) в масштабе от 1:2000 до 1:500;

4.1.3 раздел «Фотофиксация здания, строения и сооружения (в том числе временного)», содержащий цветные фотографии фасадов целиком и их фрагментов в количестве, достаточном для определения цветового и стилистического решения здания, строения, сооружения (в том числе временного), материалов отделки, технического состояния фасадов и элементов фасадов, но не менее пяти;

4.1.4 раздел «Колористическое решение фасадов», содержащий чертежи фасадов в цвете и их описание, а также таблицу колеров для окраски или иного отделочного материала стен, дверных и оконных заполнений, металлического декора, решеток, ворот, подоконных отливов и других элементов фасада;

4.1.5 раздел «Цветовая развертка по улице (панорама)», включающий здание, строение, сооружение (в том числе временное), в отношении которого заполняется колерный паспорт, окружающую застройку, архитектурные доминанты и акценты в районе места размещения здания, строения, сооружения (в том числе временного).

Данный раздел заполняется для зданий, строений, сооружений (в том числе временных), расположенных в зоне сложившейся застройки.

Протяженность цветовой развертки по улице (панорамы) должна быть достаточной для определения зон визуального восприятия здания, строения, сооружения (в том числе временного), степени его участия в окружающей застройке, определения архитектурных доминант и акцентов в районе места размещения здания, строения, сооружения (в том числе временного), но не менее 100 метров в каждую сторону от здания, строения, сооружения (в том числе временного), в отношении которого заполняется колерный паспорт.

4.1.6 раздел «Схема размещения устройств на здании, строении, сооружении (в том числе временном)», содержащий чертежи фасадов и расположенных на них информационных и рекламных конструкций, растяжек, подвесок, вывесок, указателей (флажштоков и других устройств), кондиционеров и спутниковых антенн) и иных устройств, а также экспликацию устройств на здании, строении, сооружении (в том числе временном) (далее - экспликация).

На чертежах фасадов устройства обозначаются условно - белыми полями с указанием порядкового номера, соответствующего номеру устройства по экспликации.

4.2. В колерном паспорте может быть предусмотрена вариантность колористического решения фасадов здания, строения, сооружения (в том числе временного) (но не более трех вариантов) с соответствующей

маркировкой цвета, которая характеризуется изменением насыщенности цвета не более чем на 5 процентов.

4.3. В случае, если на здании, строении, сооружении (в том числе временном) не предполагается размещение мемориальных досок, информационных и рекламных конструкций, растяжек, подвесов, вывесок, указателей (флагштоков и других устройств), установка кондиционеров и спутниковых антенн, раздел «Схема размещения устройств на здании, строении, сооружении (в том числе временном)» колерного паспорта не заполняется.

4.4. Колористическое решение фасадов зданий, строений, сооружений (в том числе временных), расположенных на территории городского округа формируется с учетом:

4.4.1 функционального назначения здания, строения, сооружения (жилое, промышленное, административное, культурно-просветительское, физкультурно-спортивное, торговое, развлекательное);

4.4.2 местоположения здания, строения, сооружения (в том числе временного) на территории городского округа (вдоль красных линий улиц и магистралей или внутри застройки);

4.4.3 зон визуального восприятия, участия здания, строения, сооружения (в том числе временного) в формировании силуэта и/или панорамы, архитектурных доминант, акцентов;

4.4.4 типа окружающей застройки (архетип и стилистика);

4.4.5 архитектурной колористики окружающей застройки;

4.4.6 материала существующих ограждающих конструкций.

4.5. Для заполнения колерного паспорта нестационарного объекта общественного питания, торговли и бытового обслуживания площадью до 45 кв.м используются типовые архитектурные решения нестационарных торговых объектов, определяющие общие требования к данным объектам (внешний вид, размеры, площадь), утвержденные приказом Управления от 28.12.2015 № 412/15 «Об утверждении типовых архитектурных решений нестационарных торговых объектов».

4.6. Для формирования колористического решения фасадов зданий, строений, сооружений (в том числе временных):

4.6.1 не допускается использование в качестве отделочного материала самоклеящейся пленки и баннерной ткани;

4.6.2 не рекомендуется применение профилированного металлического листа в качестве облицовочного материала для наружной отделки объектов административной, общественной, жилой застройки; объектов, расположенных вдоль центральных улиц городского округа.

При этом допускается применение профилированного металлического листа в качестве облицовочного материала для промышленных, производственных, складских объектов, а также дачных домиков и хозяйственных построек, в качестве кровельного материала, в качестве ограждений строительных площадок.

4.7. Отделочные фасадные материалы должны выдерживать длительный срок службы без изменения декоративных и эксплуатационных свойств с учетом климатических условий городского округа, иметь гарантированную

длительную антикоррозийную стойкость, отвечать санитарно-гигиеническим требованиям, требованиям пожарной безопасности.

4.8. Остекление окон и витрин, выполнение решеток на фасаде должно иметь единый характер, соответствующий общему архитектурному облику здания.

4.9. При наличии художественной подсветки фасадов зданий, строений, сооружений (в том числе временных), проектное решение подсветки отображается в колерном паспорте.

Оформление подсветки фасадов зданий, строений, сооружений (в том числе временных) должно иметь комплексный характер, единое решение.

4.10. Изменение фасада здания, строения, сооружения (в том числе временного) (реконструкция, замена элементов фасадов зданий, строений и сооружений (в том числе временных), размещение устройств, установка или ликвидация решеток) осуществляется после внесения изменений в колерный паспорт в порядке, установленном настоящим Порядком.

Приложение 1
к Порядку заполнения колерного
паспорта фасадов зданий, строений,
сооружений (в том числе временных)
на территории Петропавловск-
Камчатского городского округа

Порядок согласования колерного паспорта

1. Собственники (правообладатели) зданий, строений, сооружений (в том числе временных) (далее – заявители) или лица, имеющие право в соответствии с законодательством Российской Федерации либо в силу наделения их заявителями в порядке, установленном законодательством Российской Федерации, полномочиями выступать от имени заявителей (далее – представители заявителей) обращаются с заявлением о согласовании колерного паспорта по форме согласно приложению 4 к Порядку заполнения колерного паспорта фасадов зданий, строений, сооружений (в том числе временных) на территории Петропавловск-Камчатского городского округа (далее – заявление) в Управление по адресу: 683000, город Петропавловск-Камчатский, улица Советская, дом № 22, кабинет № 105, телефон 8 (4152) 303-100 (добавочный 3250), факс 8 (4152) 302-596. Режим работы: понедельник - четверг с 09.00 до 17.30 часов, пятница с 9.00 до 16.00 часов, перерыв на обед с 13.00 до 14.00 часов, адрес электронной почты - uagzo@pkgo.ru.

Также прием заявления осуществляется службой «одного окна» по адресу: 683003, город Петропавловск-Камчатский, улица Ленинградская, дом № 74/1, 1 этаж, телефон 8 (4152) 30-25-26 (прием и регистрация документов), 8 (4152) 30-25-27 (выдача документов), режим работы: понедельник - четверг с 09.00 до 17.00; пятница с 09.00 до 15.30; обед с 13.00 до 14.00, адрес электронной почты - ipriem@pkgo.ru.

2. В случае подачи заявления юридическим лицом в заявлении указываются наименование и место нахождения заявителя, а также государственный регистрационный номер записи о государственной регистрации юридического лица в Едином государственном реестре юридических лиц, идентификационный номер налогоплательщика, за исключением случаев, если заявителем является иностранное юридическое лицо.

3. Для согласования колерного паспорта заявитель (представитель заявителя) к заявлению самостоятельно в обязательном порядке предоставляет следующие документы:

3.1 копия документа, удостоверяющего личность заявителя, а также документа, подтверждающего полномочия представителя заявителя, в случае подачи заявления представителем заявителя;

3.2 проект колерного паспорта в цвете на бумажном носителе в двух экземплярах и в электронном виде (с использованием единого файлового формата PDF, документа Microsoft Office Word (DOCX), JPEG);

4. Для согласования колерного паспорта заявитель (представитель заявителя) к заявлению вправе предоставить по собственной инициативе архитектурное задание.

5. По результатам рассмотрения заявления и документов, указанных в подпунктах 3.1-3.2, пункте 4 настоящего Порядка, Управление в течение 20 календарных дней со дня регистрации заявления принимает решение о согласовании колерного паспорта, либо об отказе в его согласовании.

6. В случае принятия решения о согласовании колерного паспорта на титульном листе колерного паспорта проставляются регистрационный номер, дата согласования, подпись руководителя Управления и печать Управления.

7. Экземпляр согласованного колерного паспорта направляется заявителю (представителю заявителя) с сопроводительным письмом Управления.

8. Основанием для отказа в согласовании колерного паспорта является:

8.1 не предоставление или неполное предоставление документов, предусмотренных подпунктами 3.1-3.2 настоящего Порядка;

8.2 отсутствие у лица, обратившегося в качестве представителя заявителя, полномочий действовать от имени заявителя;

8.3 подача заявления о согласовании колерного паспорта до получения архитектурного задания;

8.4 несоответствие проекта колерного паспорта архитектурному заданию;

8.5 несоответствие проекта колерного паспорта приложению 2 к Порядку заполнения колерного паспорта фасадов зданий, строений, сооружений (в том числе временных) на территории Петропавловск-Камчатского городского округа.

9. Решение об отказе в согласовании колерного паспорта подготавливается Управлением в форме письма и направляется заявителю в течение двух рабочих дней со дня его принятия.

10. После устранения недостатков, послуживших основанием для отказа в согласовании колерного паспорта, заявитель вправе повторно обратиться с заявлением о согласовании колерного паспорта.

Приложение 2
к Порядку заполнения колерного
паспорта фасадов зданий, строений,
сооружений (в том числе временных),
расположенных на территории
Петропавловск-Камчатского
городского округа

**Форма колерного паспорта
фасада здания, строения, сооружения (в том числе временного),
расположенного на территории Петропавловск-Камчатского
городского округа**

ИСПОЛНИТЕЛЬ КОЛЕРНОГО
ПАСПОРТА

«__» _____ 20__ г.

подпись, Ф.И.О.

М.П. (при наличии)

СОГЛАСОВАН

Управлением архитектуры,
градостроительства и земельных отношений
администрации Петропавловск-Камчатского
городского округа

«__» _____ 20__ г.

М.П. подпись руководителя, Ф.И.О.

СОБСТВЕННИК (ПРАВООБЛАДАТЕЛЬ)
ЗДАНИЯ, СТРОЕНИЯ, СООРУЖЕНИЯ (В
ТОМ ЧИСЛЕ ВРЕМЕННОГО)

«__» _____ 20__ г.

подпись, Ф.И.О.

М.П. (при наличии)

**КОЛЕРНЫЙ ПАСПОРТ
ФАСАДОВ ЗДАНИЯ, СТРОЕНИЯ, СООРУЖЕНИЯ
(В ТОМ ЧИСЛЕ ВРЕМЕННОГО),
РАСПОЛОЖЕННОГО НА ТЕРРИТОРИИ
ПЕТРОПАВЛОВСК-КАМЧАТСКОГО ГОРОДСКОГО ОКРУГА**

№ _____
(регистрационный номер)

наименование здания, строения, сооружения (в том числе временного)

адрес здания, строения, сооружения (в том числе временного)

г. Петропавловск-Камчатский

I. ПОЯСНИТЕЛЬНАЯ ЗАПИСКА

1. Наименование здания, строения, сооружения (в том числе временного):

2. Правоустанавливающие документы на здание, строение, сооружение (в том числе временное):

3. Этажность: _____

4. Год постройки: _____

5. Краткие характеристики здания, строения, сооружения (в том числе временного): (конструктивное решение, используемые строительные и отделочные материалы, функциональное назначение здания, строения, сооружения (в том числе временного), класс долговечности, процент износа, характеристики технического состояния здания, строения, сооружения, необходимые работы по реконструкции, ремонту, обновлению фасадов и их элементов и т.д.).

Паспорт № _____

**II. МЕСТОПОЛОЖЕНИЕ
ЗДАНИЯ, СТРОЕНИЯ, СООРУЖЕНИЯ
(В ТОМ ЧИСЛЕ ВРЕМЕННОГО)**

Ситуационный план

Схема расположения здания,
строения, сооружения (в том числе
временного) на территории
Петропавловск–Камчатского
городского округа.

Паспорт № _____

**III. ФОТОФИКСАЦИЯ ЗДАНИЯ,
СТРОЕНИЯ, СООРУЖЕНИЯ
(В ТОМ ЧИСЛЕ ВРЕМЕННОГО)**

Паспорт № _____

**IV. КОЛОРИСТИЧЕСКОЕ
РЕШЕНИЕ ФАСАДОВ**

Паспорт № _____

ТАБЛИЦА КОЛЕРОВ

Элемент фасада	Образец цвета	Обозначение цветов с указанием каталога цветов	Материал, фактура, поверхности
1	2	3	4

Паспорт № _____

**V. ЦВЕТОВАЯ РАЗВЕРТКА ПО УЛИЦЕ
(ПАНОРАМА)**

Паспорт № _____

**VI. СХЕМА РАЗМЕЩЕНИЯ УСТРОЙСТВ НА
ЗДАНИИ, СТРОЕНИИ, СООРУЖЕНИИ (В ТОМ
ЧИСЛЕ ВРЕМЕННОМ)**

Паспорт № _____

ЭКСПЛИКАЦИЯ УСТРОЙСТВ НА ЗДАНИИ, СТРОЕНИИ, СООРУЖЕНИИ (В ТОМ ЧИСЛЕ ВРЕМЕННОМ)

№ устройств а на схеме	Тип (назначени е) устройства	Вид устройств а	Размер устройства. Высота размещения относительн о уровня земли	Конструктивн ые характеристик и устройства	Дополнительн ые сведения

Паспорт № _____

Приложение 3
к Порядку заполнения колерного
паспорта фасадов зданий, строений,
сооружений (в том числе временных)
на территории Петропавловск-
Камчатского городского округа

Управление
архитектуры, градостроительства и
земельных отношений администрации
Петропавловск-Камчатского
городского округа

Для физических лиц:

От _____
заявитель (фамилия, имя, отчество)
паспортные данные _____,
проживающий по адресу: _____
телефон: _____

Для юридических лиц и
индивидуальных предпринимателей:

От _____
(наименование организации; фамилия, имя,
отчество индивидуального предпринимателя)
Адрес: _____
(юридический, почтовый)
телефон: _____
ОГРН/ОГРНИП _____
ИНН/КПП _____

ЗАЯВЛЕНИЕ

о выдаче архитектурного задания для заполнения колерного паспорта фасадов зданий,
строений, сооружений (в том числе временных) на территории Петропавловск-
Камчатского городского округа

Прошу выдать архитектурное задание для заполнения колерного паспорта фасадов
зданий, строений, сооружений (в том числе временных), на территории Петропавловск-
Камчатского городского округа

(наименование здания, строения, сооружения)

расположенного г. Петропавловск-Камчатский, _____
(улица, проспект, переулок, площадь и т.д.)

Приложение:

Дата, подпись _____

М.П. (при наличии)

Приложение 4
к Порядку заполнения колерного
паспорта фасадов зданий, строений,
сооружений (в том числе временных)
на территории Петропавловск-
Камчатского городского округа

Управление архитектуры,
градостроительства и земельных
отношений администрации
Петропавловск-Камчатского
городского округа

Для физических лиц:

От _____
заявитель (фамилия, имя, отчество)
паспортные данные _____,
проживающий по адресу: _____
телефон: _____

Для юридических лиц и
индивидуальных предпринимателей:

От _____
(наименование организации; фамилия, имя,
отчество индивидуального предпринимателя)
Адрес: _____
(юридический, почтовый)
телефон: _____
ОГРН/ОГРНИП _____
ИНН/КПП _____

ЗАЯВЛЕНИЕ

о согласовании колерного паспорта фасада здания, строения, сооружения
(в том числе временного)

Прошу согласовать колерный паспорт фасадов здания, строения, сооружения:

(наименование здания, строения, сооружения)

Расположенного: г. Петропавловск-Камчатский, _____
(улица, проспект, переулок, площадь и т.д.)

Приложение:

Дата, подпись _____

М.П. (при наличии)

**Требования к размещению
информационных и рекламных конструкций на зданиях,
сооружениях (в том числе временных), расположенных на территории
Петропавловск-Камчатского городского округа**

1. Общие положения

1.1. Настоящие требования к размещению информационных и рекламных конструкций на зданиях, сооружениях (в том числе временных), расположенных на территории Петропавловск-Камчатского городского округа (далее – Требования) разработаны в соответствии с частью 10 статьи 7 Решения Городской Думы Петропавловск-Камчатского городского округа от 26.04.2019 № 170-нд «О правилах благоустройства территории Петропавловск-Камчатского городского округа», устанавливающих единые и обязательные для исполнения требования к информационным и рекламным конструкциям, их размещению, определяют типы и виды информационных и рекламных конструкций, размещаемых на зданиях, строениях, сооружениях (далее - здания) на территории Петропавловск-Камчатского городского округа (далее – городской округ).

1.2. Настоящие Требования являются обязательными для исполнения юридическими, физическими и индивидуальными предпринимателями, действующими на территории городского округа.

1.3. Для целей настоящих Требований используются следующие основные понятия:

- заинтересованное лицо – юридическое лицо, физическое лицо, индивидуальный предприниматель, в интересах которых на фасаде здания размещаются информационные конструкции и (или) рекламные конструкции;

- информационное поле – конструктивная часть объекта, предназначенная непосредственно для передачи информации. Площадь информационного поля объекта для размещения информации (величина) – произведение высоты и длины данной конструктивной части;

- композиция – основа построения произведения искусства, система построения, расположения основных элементов и частей в определенной последовательности, когда все части связаны не только функционально, но и с идеей, замыслом автора. Изобразительные средства, используемые при построении композиции: линия, плоскость, цвет, объем, пространство. Средства гармонизации композиции: пропорции, симметрия, ритм, масштабность, контраст, нюанс;

- композиционная целостность – архитектурный замысел, построение и пространственное решение объекта, а также соотношение отдельных его частей, образующих единое целое. Композиционная целостность

характеризуется тем, что ни один из элементов композиции не может быть заменен или изменен без ущерба для целого;

- крышные конструкции – конструкции, информационное поле которых размещается над карнизом здания, на уровне кровли в одной плоскости с фасадом здания по отношению к которому они размещаются;

- фасад здания – наружная сторона здания или строения, сооружения. В зависимости от типа здания и формы его плана, местоположения как правило различают:

лицевой фасад здания – фасад здания, находящийся на линии застройки либо визуально связанный с открытыми городскими пространствами,

боковой фасад здания – узкий фасад здания (торец), не несущий функции лицевого фасада,

дворовой фасад здания – фасад здания, находящийся вне линии застройки и визуально не связанный с открытыми городскими пространствами.

1.4. Размещение растяжек, подвесок, вывесок, указателей (флажштоков и других устройств), установка кондиционеров и спутниковых антенн на многоквартирных домах осуществляется при условии соблюдения требований Жилищного кодекса Российской Федерации, Правил и норм технической эксплуатации жилищного фонда, утвержденных Постановлением Госстроя России от 27.09.2003 № 170.

1.5. Мемориальные и памятные доски, мемориальные плиты устанавливаются в соответствии с Порядком их установки, определенным Решением Городской Думы Петропавловск-Камчатского городского округа от 05.07.2016 № 448-нд «О порядке установки памятников, мемориальных и памятных досок, мемориальных плит и иных памятных знаков на территории Петропавловск-Камчатского городского округа».

1.6. Размещение рекламных конструкций на территории городского округа осуществляется в соответствии с Федеральным законом от 13.03.2006 № 38-ФЗ «О рекламе», Решением Городской Думы Петропавловск-Камчатского городского округа от 27.06.2012 № 510-нд «О порядке регулирования отношений, связанных с размещением рекламных конструкций на территории Петропавловск-Камчатского городского округа».

1.7. Информационные и рекламные конструкции, растяжки, подвески, вывески, указатели при их размещении на фасадах зданий, строений, сооружений не должны нарушать общий архитектурный облик.

2. Общие требования к информационным и рекламным конструкциям

2.1. Информационные конструкции являются техническим средством стабильного территориального размещения сведений, не содержащих сведений рекламного характера (вывески (в том числе содержащие информацию о коммерческом обозначении), мемориальные и памятные доски, мемориальные плиты, указатели).

2.2. Вывески размещаются на фасадах, крышах или иных внешних поверхностях (внешних ограждающих конструкциях) зданий, включая

витрины, внешних поверхностях нестационарных объектов общественного питания, торговли и бытового обслуживания, в месте фактического нахождения или осуществления деятельности организации или индивидуального предпринимателя, и содержат:

2.2.1 сведения о профиле деятельности организации, индивидуального предпринимателя и (или) реализуемых ими товарах, оказываемых услугах и (или) их наименовании (фирменное наименование, коммерческое обозначение, изображение товарного знака, знака обслуживания), место ее нахождения (адрес), **режим ее работы**, в целях извещения неопределенного круга лиц о фактическом местоположении (месте осуществления деятельности) данной организации, индивидуального предпринимателя, размещенные непосредственно в месте нахождения данной организации, индивидуального предпринимателя либо в месте реализации товара, оказания услуг данной организации, индивидуального предпринимателя и не содержащие сведений рекламного характера;

2.3. Мемориальные и памятные доски, мемориальные плиты – информационные конструкции, как одна из форм увековечения исторических и знаменательных событий, выдающихся личностей, имеющих официально признанные достижения (выдающиеся заслуги) в сфере их деятельности, а также памяти лиц, деятельность (действия) которых являются проявлениями особого героизма, мужества, смелости, отваги.

2.4. Указатели - информационные конструкции с максимальной площадью одной стороны не более 1 кв.м, предназначенные для размещения системы вывесок либо содержащие следующую информацию:

2.4.1 наименования улиц, площадей, проездов, переулков, проектируемых (номерных) проездов, шоссе, набережных, скверов, тупиков, бульваров, просек, аллей, линий, мостов, путепроводов, эстакад, а также километровых участков автодорог (в том числе кольцевых) и трасс федерального значения, номера домов;

2.4.2 картографическую информацию, а также указатели маршрутов (схемы) движения и расписания городского пассажирского транспорта;

2.4.3 местоположения органов местного самоуправления городского округа, федеральных, государственных и муниципальных предприятий и учреждений.

2.5. Рекламные конструкции предназначены для размещения информации, содержащей сведения рекламного характера.

К рекламным конструкциям относятся щиты, стенды, строительные сетки, перетяжки, электронные табло, проекционное и иное предназначенное для проекции рекламы на любые поверхности оборудование, воздушные шары, аэростаты и иные технические средства стабильного территориального размещения, монтируемые и располагаемые на внешних стенах, крышах и иных конструктивных элементах зданий, строений, сооружений или вне их, а также остановочных пунктах движения общественного транспорта.

3. Общие требования к размещению информационных и рекламных конструкций на зданиях

3.1. Требования, предъявляемые к размещению информационных и рекламных конструкций на зданиях, определяются:

3.1.1 схемой размещения устройств на здании;

3.1.2 архитектурно-художественной ценностью зданий;

3.1.3 техническим состоянием основных несущих конструкций здания.

3.2. Размещение информационных и рекламных конструкций на здании должно соответствовать следующим требованиям:

3.2.1 упорядоченность размещения конструкций и устройств в пределах фасада здания;

3.2.2 визуальная доступность, читаемость информации;

3.2.3 безопасность для людей;

3.2.4 использование стилистических и цветовых решений, увязанных с фасадом, размещение на фоне одного тона с колористическим решением здания.

3.3. Не допускается размещать информационные и рекламные конструкции на зданиях, мешающие визуальному восприятию объектов культурного наследия, памятников, мемориалов, культовых учреждений, административных зданий.

На зданиях, являющихся объектами культурного наследия, размещение информационных конструкций, содержащих сведения указанные в подпункте 2.2.1 настоящих Требований, должно выполняться из отдельных элементов (букв, обозначений, декоративных элементов) без использования основы для их крепления.

3.4. Информационные и рекламные конструкции могут быть оборудованы системой подсвета.

Подсветка информационных и рекламных конструкций должна быть в исправном состоянии, не создавать прямых направленных лучей в окна жилых помещений. В случае неисправности отдельных знаков (элементов подсветки) информационной или рекламной конструкции, подсветка должна быть выключена полностью.

3.5. При размещении информационных и рекламных конструкций на здании не должны нарушаться прочностные характеристики стен и крыши здания, подвергаться разрушению архитектурные детали, декоративные и другие элементы фасада здания.

3.6. Размещение информационных конструкций на фасадах зданий с одним или несколькими общими входами с большим количеством заинтересованных лиц допускается упорядоченно и комплексно на боковом фасаде здания, глухих стенах здания или компактно на локальном участке фасада здания (модульное размещение).

3.7. При размещении информационных и рекламных конструкций на зданиях на территории городского округа не допускается:

3.7.1 нарушение геометрических параметров информационных конструкций и указателей, установленных настоящими Требованиями;

3.7.2 нарушение установленных требований к местам размещения;

3.7.3 вертикальное направление букв на информационном поле конструкции;

3.7.4 размещение информационных конструкций выше линии второго этажа (линии перекрытий между первым и вторым этажами), за исключением их размещения на торговых, развлекательных центрах, административных зданиях, кинотеатрах, театрах и цирках.

3.7.5 размещение на козырьках и навесах сверху;

3.7.6 размещение с выступом за боковые пределы фасада здания и без соблюдения архитектурных членений фасада здания;

3.7.7 размещение на оконных и дверных проемах, а также закрывая и перекрывая их;

3.7.8 размещение на расстоянии более 0,20 м от плоскости фасада;

3.7.9 размещение на ограждениях и плите балконов, лоджиях и эркерах, а также их кровле;

3.7.10 размещение на ограждающих конструкциях (заборах, шлагбаумах, воротах, оградах, перилах), за исключением случая, предусмотренного пунктом 3.8 настоящего раздела;

3.7.11 размещение на архитектурных деталях фасадов здания (в том числе на колоннах, пилястрах, орнаментах, лепнине, контрфорсах (элементах усиления));

3.7.12 перекрытие (закрытие) указателей наименований улиц и номеров домов, а также ближе 1,0 м от них;

3.7.13 размещение информационных конструкций друг над другом, за исключением конструкций, являющихся первоначальным композиционным элементом архитектурного решения фасада здания и модульного размещения информационных и рекламных конструкций.

3.7.14 нанесение на поверхность фасада здания декоративно-художественного и текстового изображения методом покраски, наклейки, за исключением витрин, остекления цокольного и первого этажей;

3.7.15 перекрытие поверхности остекления витрин, окон, в том числе с помощью краски или наклейки плакатов;

3.7.16 установка перед стеклом со стороны улицы, замена остекления витрин, окон световыми коробами, планшетами, электронными носителями – экраны (телевизоры), а также изменение формы проема;

3.7.17 размещение на расстоянии меньше чем 2,0 м от мемориальных и памятных досок, мемориальных плит;

3.7.18 размещение информационных и рекламных конструкций вне зданий на территории городского округа в виде отдельно стоящих сборно-разборных (складных) конструкций – штендеров.

3.8. Заинтересованные лица вправе разместить информационную конструкцию, указанную в пункте 2.2. настоящих Требований на ограждающей конструкции (заборе) непосредственно у входа на территорию, на которой располагается здание, являющиеся местом фактического нахождения, осуществления деятельности заинтересованного лица, сведения о котором содержатся в данной информационной конструкции и которому указанное здание и земельный участок принадлежит на определенном праве. Размеры (параметры) данных информационных

конструкций определяются в соответствии с пунктом 6.2 настоящих Требований.

3.9. Допускается размещение сведений о виде (типе, профиле) деятельности, виде реализуемых товаров и услуг, являющимися элементами текстовой части под сведениями о наименовании (коммерческом обозначении, фирменном наименовании) заинтересованного лица на информационной и (или) рекламной конструкции.

3.9.1 Высота сведений о виде (типе, профиле) деятельности, виде реализуемых товаров и услуг заинтересованного лица не может превышать 50 процентов высоты сведений о наименовании (коммерческом обозначении, фирменном наименовании) заинтересованного лица, при этом их длина должна быть отцентрирована по горизонтали и вертикали относительно всех элементов конструкции и элементов фасада здания, их суммарная высота не может превышать 0,60 м, за исключением крупных зданий нежилого назначения.

3.10. Не допускается размещать сведения, указанные в подпункте 2.2.1 настоящих Требований, на информационных конструкциях в виде электронных носителей (электронные табло, видеотабло) с использованием динамических эффектов, в том числе посредством бегущей строки.

3.10.1 На жилых домах не допускается размещать рекламные конструкции в виде электронных носителей (электронные табло, видеотабло) с использованием динамических эффектов, в том числе посредством бегущей строки, за исключением их размещения в витрине цокольного и (или) первого этажей.

3.11. Для торговых, развлекательных центров рекомендуется разработка собственных архитектурно-художественных концепций, определяющих размещение и виды информационных и рекламных конструкций, выполненных в соответствии с дизайн-проектом согласно разделу 12 настоящих Требований.

4. Зонирование информационной среды

4.1. В целях сохранения архитектурно-художественного облика городского округа требования к размещаемым на зданиях информационным и рекламным конструкциям устанавливаются дифференцированно, исходя из места расположения здания, на котором размещаются информационные и рекламные конструкции.

4.2. Исходя из архитектурно-градостроительной значимости территории, с учетом создания единого архитектурно-художественного облика территории городского округа для целей настоящих Требований выделяются:

4.2.1 зона строгой регламентации;

4.2.2 зона общей регламентации.

4.3. Зона строгой регламентации включает территорию центральной части города, ограниченную пл. им. Г.Н. Щедрина, ул. Ленинская, ул. Советская, ул. Красинцев, пл. им. В.И. Ленина, ул. Набережная, ул. Озерновская Коса;

4.3.1 улицы и площади на территории центральной части города:

- площадь им. В.И. Ленина,
- площадь им. Г.Н. Щедрина,
- Красинцев улица,
- Красноармейская улица,
- Ленинская улица,
- Набережная улица,
- Озерновская Коса улица,
- Партизанская улица,
- Советская улица.

4.3.2 Основные магистральные улицы:

- 50 лет Октября проспект,
- Рыбаков проспект,
- Победы проспект,
- Академика Королева улица,
- Владивостокская улица,
- Зеркальная улица,
- Ключевская улица,
- Красная Сопка улица,
- Ленинградская улица,
- Лукашевского улица,
- Океанская улица,
- Пограничная улица,
- Тундровая улица,
- Тушканова улица,
- шоссе Северо-Восточное,
- шоссе Петропавловское.

4.3.4 к зоне строгой регламентации относятся здания, которые просматриваются или расположены по красной линии, линии застройки основных магистральных улиц, включенных в зону строгой регламентации в соответствии с подпунктом 4.3.2 настоящего раздела.

4.4 Зона общей регламентации включает всю территорию городского округа, за исключением территории, отнесенной к зоне строгой регламентации.

5. Требования к размещению настенных информационных конструкций – вывесок на фасадах зданий

5.1. Информационное поле настенных информационных конструкций располагается параллельно поверхности фасада здания. Настенные информационные конструкции формируют основную горизонталь информационного поля фасада здания между окнами первого и второго этажей.

Требования к информационным полям:

5.1.1 заинтересованное лицо вправе разместить одну настенную информационную конструкцию на одном фасаде здания в одной плоскости.

Если помещение, принадлежащее одному заинтересованному лицу,

имеет фасады на нескольких улицах, либо в разных направлениях улицы, допускается размещение одной настенной информационной конструкции на каждом из фасадов здания при условии соответствия настоящим Требованиям;

5.1.2 информационное поле настенных информационных конструкций должно располагаться на части фасада здания, соответствующей занимаемому заинтересованным лицом помещению, или над входом в него, между окнами 1-го и 2-го этажей, на единой горизонтальной оси с другими настенными информационными конструкциями в пределах фасада здания.

Приоритетом использования наружной поверхности стены над окнами помещения обладает заинтересованное лицо, которому принадлежит это помещение на соответствующем праве;

5.1.3 допускается размещение настенных информационных конструкций над окнами цокольного этажа, но не ниже чем 0,60 м от земли;

5.1.4 допускается размещение настенных информационных конструкций вертикально на углу фасада здания, но не ближе чем 0,20 м к углу и окнам в жилые помещения, не ниже чем 2,50 м от поверхности земли при условии соответствия горизонтальных и вертикальных осей элементов фасада здания, при этом направление текста информации должно осуществляться сверху вниз, направление букв и (или) знаков - горизонтально.

5.2. По характеру информационного поля могут быть:

5.2.1 настенные информационные конструкции, состоящие из отдельных букв и знаков;

5.2.2 настенные информационные конструкции на прозрачной либо непрозрачной жесткой основе (на подложке);

5.2.3 настенные информационные конструкции в виде короба с подсветкой;

5.3 Настенные информационные конструкции, состоящие из отдельных букв и знаков:

5.3.1 являются приоритетными для любых типов зданий в любой из зон регламентации;

5.3.2 буквы и знаки данного вида настенных информационных конструкций крепятся непосредственно на фасад здания без дополнительных коробов и подложек, при этом максимальная высота букв и знаков не может превышать 0,6 м, а высота декоративно-художественных элементов (логотипы, знаки) не может превышать высоту текстовой части более чем на 30 процентов;

5.3.3 рекомендуемые цвета материалов для данного вида информационных конструкций – металл, камень, дерево. Допускается использование иных цветов материалов.

5.4. Настенные информационные конструкции на прозрачной либо непрозрачной жесткой основе (на подложке).

Для данного вида настенных информационных конструкций допускается исключительно жесткой основы (подложки):

5.4.1 могут размещаться на любых зданиях;

5.4.2 буквы и знаки должны быть объемными либо отстоять от плоскости конструкции, при этом максимальный размер букв и знаков

не может превышать 70 процентов высоты жесткой основы (подложки), максимальный размер которой не может превышать 0,6 м в высоту, за исключением случая размещения данного вида настенных информационных конструкций на фризе здания;

5.4.3 применение букв и знаков, напечатанных на плоскости конструкции, либо выходящих за пределы плоскости конструкции не допускается;

5.4.4 приоритетным является использование жесткой прозрачной основы для крепления отдельных элементов конструкции;

5.4.5 для непрозрачной жесткой основы использование ярких цветов либо цветов, диссонирующих с колористикой фасада здания, не допускается;

5.4.6 рекомендуется разработка общего цветового решения жесткой основы для всех информационных конструкций данного вида, размещаемых на фасаде одного здания.

5.5. Настенные информационные конструкции в виде короба с подсветкой:

5.5.1 рекомендуется использовать в зоне общей регламентации;

5.5.2 буквы и знаки могут быть плоскими либо объемными. Приоритетным является использование объемных букв и знаков, при этом максимальный размер букв и знаков не может превышать 70% высоты короба, максимальный размер которого не может превышать 0,6 м в высоту, за исключением случая размещения данного вида настенных информационных конструкций на фризе здания;

5.5.3 внутренняя подсветка должна быть равномерной и находиться в исправном состоянии;

5.5.4 не допускается использование разных цветов подсветки, ярких цветов подсветки либо цветов подсветки, диссонирующих с колористикой фасада здания.

5.6. На настенных информационных конструкциях, предусмотренных пунктами 5.3, 5.4, 5.5 настоящего Раздела, допускается размещение исключительно следующих сведений:

5.6.1 наименование (коммерческое обозначение, фирменное наименование) заинтересованного лица, вид (тип, профиль) деятельности, вид реализуемых товаров и услуг, являющиеся элементами текстовой части;

5.6.2 декоративные элементы, товарный знак или знак обслуживания (зарегистрированные в установленном порядке в качестве товарных знаков или знаков обслуживания, при условии, что владелец информационной конструкции обладает правом на использование данного товарного знака или знака обслуживания, зарегистрированным в установленном законом порядке), а также словесные, графические обозначения или их комбинации, являющиеся элементами графической части.

Изображение декоративных элементов, товарных знаков или знаков обслуживания не должно доминировать над информацией, размещенной в целях ориентирования потребителей;

5.7. На настенных информационных конструкциях разрешается размещение одного из элементов графической части и одного из элементов текстовой части.

Допускается дублирование одного из элементов графической части или текстовой части при условии соблюдения симметрии и размещения информационной конструкции в пределах помещений, занимаемых одним заинтересованным лицом, при этом длина одного элемента текстовой части не может превышать 10 м.

В случае размещения единичной конструкции, состоящей из одного элемента текстовой части, ее длина не может превышать 15 м.

5.8. Дублирование элементов графической части и (или) текстовой части на информационных конструкциях, размещаемых отнесенным способом, не допускается.

5.9. При размещении настенных информационных конструкций на фасадах, имеющих сложную и протяженную линию, а также при наличии на плоскости фасада здания значительно выступающих архитектурных деталей и элементов декора допускается размещение настенных информационных конструкций, состоящих из нескольких элементов графической или текстовой части, при этом:

5.9.1 элементы информационной конструкции могут отличаться по содержанию, но должны быть объединены в единое композиционное решение, которое в целом обозначает наименование, коммерческое обозначение, фирменное наименование заинтересованного лица, в том числе с использованием товарного знака, профиль его деятельности;

5.9.2 общее количество элементов в составе настенной информационной конструкции не может превышать четыре;

5.9.3 размещение настенных информационных конструкций допускается при минимальном расстоянии между конструкциями 10 м в одной горизонтальной оси при наличии одного входа в помещение, принадлежащее одному заинтересованному лицу;

5.9.4 при наличии нескольких входов в помещение, принадлежащее одному заинтересованному лицу, допускается сокращение указанного выше расстояния между конструкциями при условии размещения конструкций над каждым входом;

5.9.5 ни один из элементов настенной информационной конструкции не может превышать 10 м в длину для зоны строгой регламентации или 15 м для зоны общей регламентации;

5.9.6 общая длина настенной информационной конструкции не может превышать 70 процентов длины фасада здания в пределах помещений, занимаемых одним заинтересованным лицом (месте осуществления одной сферы деятельности объекта).

5.10. Размещение настенных информационных конструкций на козырьках и навесах допускается исключительно на передней плоскости козырька и навеса в пределах его высоты. Размещение настенных информационных конструкций на боковых сторонах, в том числе боковых сторонах фризов входных групп не допускается. В случае размещения настенных информационных конструкций на фризе здания:

5.10.1 конструкции, определенные пунктом 5.3 настоящего раздела, не должны превышать $\frac{2}{3}$ высоты фриза, но не более 0,6 м в высоту;

5.10.2 конструкции, определенные пунктами 5.4 и 5.5 настоящего раздела, должны быть равны фризу по высоте, при этом размер букв и знаков не может превышать $\frac{2}{3}$ высоты конструкции, но не более 0,6 м в высоту.

5.11. На крупных зданиях нежилого назначения допускается размещение настенных информационных конструкций, определенных подпунктом 5.1.2 настоящего раздела, на стенах, на сплошном остеклении, не превышающих в высоту 1 м для зоны строгой регламентации и 1,5 м для зоны общей регламентации.

5.12. На одной плоскости фасада здания, на одном остекленном этаже может быть размещено не более одной конструкции в пределах 30 м длины части фасада, при этом длина самой конструкции не может превышать 50 процентов указанной длины с соблюдением вертикальных и горизонтальных осей фасада здания.

В случае размещения одной конструкции на одной плоскости фасада здания, на одном остекленном этаже, ее длина не должна превышать 70 процентов длины фасада здания.

5.13. На фасаде здания информационные и рекламные конструкции должны размещаться с соблюдением единых геометрических параметров всех информационных и рекламных конструкций, размещаемых на данном фасаде здания, с соблюдением вертикальных и горизонтальных осей фасада здания.

5.14. Все настенные информационные конструкции и их элементы, размещенные на одном фасаде в одной плоскости, должны быть отцентрированы по горизонтали относительно окон, арок, входов и других архитектурных элементов фасада здания.

5.15. Заинтересованные лица, осуществляющие деятельность по оказанию услуг общественного питания, вправе разместить информационную конструкцию, содержащую сведения об ассортименте блюд, напитков и иных продуктов питания, предлагаемых при предоставлении ими указанных услуг, в том числе с указанием их массы/объема и цены (меню), в виде настенной конструкции.

Максимальный размер информационных конструкций, содержащих сведения об ассортименте блюд, напитков и иных продуктов питания, предлагаемых при предоставлении ими указанных услуг, в том числе с указанием их массы/объема и цены (меню), не должен превышать по высоте - 0,80 м, по длине - 0,60 м.

Место размещения: рядом с входом. Количество: не более двух.

6. Требования к размещению на фасадах зданий настенных информационных конструкций – вывесок

6.1. Информационные конструкции – вывески, содержащие сведения, указанные в подпункте 2.2.1 настоящих Требований, размещаются на доступном для обозрения месте плоских участков фасада здания, свободных от архитектурных элементов, непосредственно у входа (справа или слева) в здание или помещение, либо на входных дверях в помещение, в котором фактически находится (осуществляет деятельность) заинтересованное лицо, сведения о котором содержатся в данной

информационной конструкции, а в случае невозможности размещения рядом с входом – не далее 5 м от входа.

Допускается размещение одним заинтересованным лицом одной вывески у одного входа в здание, помещение, занимаемое заинтересованным лицом.

При наличии более одного входа в здание, помещение, занимаемое заинтересованным лицом, вывески размещаются рядом с каждым входом и должны быть единообразными, за исключением случаев, установленных подпунктом 6.3.4 настоящего раздела.

Размещение вывесок на фасадах здания с количеством заинтересованных лиц более трех, с одним или несколькими общими входами, а также на фасадах зданий объектов торговли и обслуживания должно осуществляться упорядоченно, комплексно и единообразно.

6.2. Максимальный размер настенных вывесок – 0,4 м по ширине и 0,6 м по высоте.

Цвета и материалы настенных вывесок должны соответствовать цветам и материалам информационных конструкций организации – вывесок.

Рекомендуются натурального цвета материалы: металл, камень, дерево.

Цвет фона настенных вывесок должен быть однородным.

Допускается размещение бесфоновых настенных вывесок из отдельных букв и знаков.

Не допускается использование экранов и ЖК-дисплеев для динамического отображения информации на вывеске.

Не допускается размещение настенных вывесок и указателей на боковых сторонах, в том числе боковых сторонах фризов входных групп.

Нижний край настенных вывесок должен быть установлен не ниже уровня 1,5 м и не выше 2 м от земли.

6.3. В случае, если один вход в здание обеспечивает проход к помещениям, занимаемым несколькими заинтересованными лицами (более трех), а также в случае, если во дворе здания расположено здание, занимаемое несколькими заинтересованными лицами (более трех) допускается использование системы вывесок, объединенных в настенный указатель:

6.3.1 вывески, объединенные в настенный указатель, должны быть одинакового размера, выполнены в одной стилистике и из одного материала.

Сменные модули в настенной вывеске, объединенной в настенный указатель, должны иметь одинаковые размеры, одинаковую схему расположения информации и одинаковое цветовое решение;

6.3.2 допускается размещение одной или двух настенных вывесок, объединенных в настенный указатель. В случае размещения двух настенных вывесок, объединенных в настенный указатель, их размещение должно осуществляться симметрично от входа в здание;

6.3.3 на каждой из вывесок, объединенных в настенный указатель, допускается указание официального наименования заинтересованного лица, этаж и номер помещения, занимаемого указанным заинтересованным лицом на соответствующем праве.

Вывески, содержащие обязательные к размещению в силу закона сведения информационного характера о режиме работы, размещаются

непосредственно перед входом в помещение, занимаемое заинтересованным лицом на соответствующем праве;

6.3.4 в случае если один вход в здание обеспечивает проход к помещениям, занимаемым несколькими заинтересованными лицами (более трех), настенный указатель устанавливается в границах входной группы, рядом с порталами, входами;

6.3.5 рекомендуется группировать сменные модули в настенной вывеске, объединенной в настенный указатель по этажам, а внутри одного этажа – по алфавиту;

6.3.6 в индивидуальных случаях при наличии в здании помещений, занимаемых значительным количеством заинтересованных лиц, допускается увеличение размера настенной вывески, предусмотренного пунктом 6.2. настоящего Раздела, объединенной в настенный указатель, но не более 1 м по ширине или высоте.

Нижний край настенной вывески, объединенной в указатель, должен быть установлен не ниже уровня 1,5 м от земли и ее верхний край не выше горизонтальной оси верхнего края проема окон первого этажа.

6.4. Максимальный размер вывески при расположении на остеклении входа – 0,30 м по ширине и 0,40 м по высоте;

6.4.1 на остеклении входа с внутренней стороны стекла допускается размещение однотонных надписей без фона, состоящих из отдельных букв и знаков, которые не превышают 20 процентов площади остекления. При этом высота букв и знаков не может превышать 0,15 м;

6.4.2 на остеклении входа не допускается размещение вывесок, объединенных в указатель.

7. Требования к размещению на фасадах зданий настенных рекламных конструкций

7.1. По характеру размещения на фасадах здания различаются следующие виды рекламных конструкций:

7.1.1 настенные рекламные конструкции, информационное поле которых расположено параллельно поверхности стены;

7.1.2 консольные рекламные конструкции, информационное поле которых расположено перпендикулярно к поверхности стены;

7.1.3 крышные рекламные конструкции, информационное поле которых расположено над карнизом здания, на уровне кровли;

7.1.4 рекламные конструкции в витринах, носители информации на которых расположены на поверхности с внутренней стороны стекла или во внутреннем пространстве витрины.

7.2. По характеру информационного поля различаются:

7.2.1 настенные рекламные конструкции, состоящие из отдельных букв и знаков;

7.2.2 настенные рекламные конструкции на прозрачной либо непрозрачной жесткой основе (на подложке);

7.2.3 настенные рекламные конструкции в виде короба с подсветкой;

7.2.4 настенные рекламные конструкции в виде панно;

7.2.5 настенные рекламные конструкции со сменным изображением (электронные табло, видеотабло, призматыроны, скроллеры).

7.3 Требования к габаритам и расположению настенных рекламных конструкций, состоящих из отдельных букв и знаков, соответствуют требованиям, установленным настоящими Требованиями для настенных информационных конструкций, состоящих из отдельных букв и знаков.

7.4 Требования к габаритам и расположению настенных рекламных конструкций на прозрачной либо непрозрачной основе соответствуют требованиям, установленным настоящими Требованиями для настенных информационных конструкций, выполненных на прозрачной либо непрозрачной основе.

7.5 Требования к габаритам и расположению настенных рекламных конструкций в виде короба с подсветкой соответствуют требованиям, установленным настоящими Требованиями для настенных информационных конструкций в виде короба с подсветкой.

7.6 Настенные рекламные конструкции в виде панно – рекламные конструкции с информационным полем на основе баннерной ткани, натянутой на каркас со скрытым способом креплений, площадью не менее 10 кв.м:

7.6.1 размещение панно допускается на глухих боковых фасадах зданий, не имеющих оконных и дверных проемов, витрин, архитектурных деталей декоративного оформления зданий.

Допускается размещение одного, либо двух панно с краю на боковых фасадах здания (торцах), имеющих оконные проемы в 1 или 2 вертикальных ряда с соблюдением горизонтальных и вертикальных осей элементов фасада здания, не ниже нижнего края окон второго этажа;

7.6.2 допускается размещение не более одного панно на фасаде здания с одной рекламной поверхностью, не ниже второго этажа, за исключением случая, указанного в абзаце втором подпункта 7.6.1;

7.6.3 площадь панно не должна превышать 70 процентов занимаемой стены здания;

7.6.4 не допускается размещение панно на исторически ценных объектах, на зданиях высотой менее трех этажей.

7.7. Настенные рекламные конструкции со сменным изображением – рекламные конструкции в виде электронных табло, видеотабло, призматыронов, скроллеров, телеэкранов, проекционных и других высокотехнологичных конструкций:

7.7.1 размещение рекламных конструкций со сменным изображением допускается на глухих боковых фасадах зданий, не имеющих оконных и дверных проемов, витрин, архитектурных деталей декоративного оформления зданий.

Допускается размещение одной, либо двух рекламных конструкций со сменным изображением с краю на боковых фасадах здания (торцах), имеющего оконные проемы в 1 или 2 вертикальных ряда с соблюдением горизонтальных и вертикальных осей элементов фасада здания, не ниже нижнего края окон второго этажа;

7.7.2 допускается размещение рекламных конструкций со сменным изображением, не ухудшающее условий проживания, движения пешеходов и транспорта;

7.7.3 допускается размещение не более одной рекламной конструкции со сменным изображением на фасаде здания с одной рекламной поверхностью, не ниже нижнего края окон второго этажа, за исключением случая, указанного в абзаце втором подпункта 7.7.1 настоящего раздела;

7.7.4 не допускается размещение рекламных конструкций со сменным изображением на исторически ценных объектах;

7.7.5 не допускается размещение рекламных конструкций со сменным изображением в виде телеэкранов, видео экранов и медиа фасадов на зданиях, располагающихся напротив жилых домов на расстоянии 100 м.

8. Требования к размещению на фасадах зданий консольных информационных и рекламных конструкций

8.1. Состав информации, размещаемой на консольных конструкциях, должен соответствовать допустимой информации, в соответствии с подпунктом 2.2.1 и пунктом 2.5 настоящих Требований, исходя из отнесения консольной конструкции к определенному виду информационных конструкций фасадов здания или рекламной конструкции.

Информационное поле консольных конструкций располагается перпендикулярно к поверхности фасада здания.

Размещение консольных информационных конструкций рекомендуется в случае ограниченных возможностей размещения настенных информационных конструкций на границах и углах здания, а также при протяженной и сложной архитектурной линии фасада здания в местах архитектурных и планировочных членений фасада здания.

8.2. Не допускается размещение консольных конструкций в законченных архитектурных композициях при входе в здание (в том числе портиках), играющих декоративную роль и состоящих из элементов архитектурно-декоративного убранства фасада здания.

8.3. Стилистически консольные конструкции должны соответствовать графическому решению настенных информационных конструкций.

8.4. Цветовое решение консольной конструкции должно совпадать с цветовым решением настенных информационных конструкций фасада здания.

8.5. При горизонтальном размещении консольной конструкции ее высота не может превышать 1 м.

8.6. Максимальные размеры (параметры) консольных конструкций, выполненных в виде объемно-пространственных композиций, не должны превышать 0,50 м – по высоте, 0,50 м – по ширине и 0,50 м – в глубину.

8.7. При вертикальном размещении консольной конструкции с краю фасада здания (на углу здания) ее высота может превышать 1 м с соблюдением горизонтальных и вертикальных осей элементов фасада, при этом ее ширина не должна превышать 0,80 м от плоскости фасада.

Допускается размещение консольной конструкции вертикально с краю фасада здания (на углу здания) в виде отдельных знаков и (или) символов, в том числе в виде короба для одного знака или символа, с учетом настоящих Требований.

8.8. Ширина консольной конструкции не должна превышать 1 м от плоскости фасада, за исключением случая, указанного в пункте 8.7. настоящего раздела.

8.9. Консольные конструкции размещаются на расстоянии не менее 0,30 м от края фасада здания (от угла здания).

8.10. Консольные конструкции размещаются не ниже 2,50 м от уровня земли.

8.11. Минимальное расстояние между консольными конструкциями – 10 м в одной горизонтальной оси. Размещение одной консольной конструкции над другой не допускается, за исключением ее размещения, указанного в абзаце втором пункта 8.7 настоящего раздела.

8.12. Внутренняя подсветка консольной конструкции должна быть равномерной, не допускается использование мигающей подсветки дисплеев со сменной информацией.

8.13. Крепления консольной конструкции могут быть окрашены исключительно в черный цвет, цвет настенных информационных конструкций или цвет фасада здания.

8.14. Консольные конструкции могут быть выполнены в виде флагов из плотного тканевого материала.

9. Требования к размещению крышных информационных и рекламных конструкций

9.1. Крышные информационные и рекламные конструкции размещаются в одной плоскости с фасадом, по отношению к которому они размещаются, и преимущественно на крупных зданиях нежилого назначения в соответствии с настоящими Требованиями.

9.1.1 Размещение информационной конструкции, содержащей сведения, предусмотренные подпунктом 2.2.1 настоящих Требований, на крыше здания допускается при условии, если единственным собственником (правообладателем) указанного здания является организация, индивидуальный предприниматель, сведения о котором содержатся в данной информационной конструкции и в месте фактического нахождения (месте осуществления деятельности) которого размещается указанная информационная конструкция. В иных случаях данная конструкция является рекламной.

9.1.2 Допускается размещение на крыше одного здания одной информационной или рекламной конструкции, состоящей из отдельных букв и знаков, за исключением случаев размещения крышных конструкций на торговых, развлекательных центрах, административных зданиях, кинотеатрах, театрах, цирках.

9.2. Высота информационных и рекламных конструкций, размещаемых на крышах зданий, с учетом всех используемых элементов, без использования жесткой основы (подложки), должна быть:

9.2.1 не более 1,0 м для 1-2-этажных зданий,

9.2.2 не более 1,2 м для 3-5-этажных зданий,

9.2.3 не более 1,8 м для 6-9-этажных зданий,

9.2.4 не более 2,2 м для 10-15-этажных зданий,

9.2.5 не более 3 м для зданий, имеющих 16 и более этажей.

9.3. Длина информационной или рекламной конструкции, устанавливаемой на крыше здания, не может превышать:

9.3.1 80 процентов длины фасада здания, вдоль которого она размещена, при длине фасада здания до 35 м (включительно);

9.3.2 половины длины фасада здания, вдоль которого она размещена, при длине фасада здания свыше 35 м.

9.4. На торговых, развлекательных центрах, административных зданиях, кинотеатрах, театрах, цирках допускается размещение более одной крышной конструкции, но не более одной крышной конструкции в пределах 30 м длины части крыши, при этом длина самой конструкции не может превышать 50 процентов указанной длины с соблюдением вертикальных осей фасада здания, по отношению к которому они размещены.

Допускается размещение крышных рекламных конструкций в виде электронных носителей информации – экраны (телевизоры) на торговых, развлекательных центрах, административных зданиях, кинотеатрах, театрах, цирках.

На крыше здания информационная конструкция и (или) рекламные конструкции должны размещаться с соблюдением единых геометрических параметров всех конструкций, размещаемых на данной крыше здания, с соблюдением вертикальных осей фасада здания, по отношению к которому они размещены.

Допускается размещение крышной информационной или рекламной конструкции с габаритной высотой не более 20 процентов от общей высоты всего здания торгового, развлекательного центра, административного здания, кинотеатра, театра, цирка, в случае его удаленности от магистральных дорог зоны строгой и общей регламентации не менее 100 м.

9.5. На крышной информационной или рекламной конструкции допускается размещение исключительно следующих сведений:

9.5.1 наименование (коммерческое обозначение, фирменное наименование) заинтересованного лица, вид (тип, профиль) деятельности, вид реализуемых товаров и услуг, являющиеся элементами текстовой части;

9.5.2 декоративные элементы, товарный знак или знак обслуживания, являющиеся элементами графической части.

9.6. В составе одной крышной информационной или рекламной конструкции допускается размещение одного элемента текстовой части либо одного элемента текстовой и одного элемента графической части.

9.7. Конструкции, допускаемые к размещению на крышах зданий, представляют собой объемные символы, которые рекомендуется оборудовать системой внутреннего подсвета.

9.8. При неравномерной высоте застройки размещение крышных информационных или рекламных конструкций должно осуществляться на здании или на части здания меньшей высоты.

9.9. Размещение крышных информационных или рекламных конструкций должно осуществляться на расстоянии не выше 1,0 м от карниза и не менее 1,0 м от края кровли в глубину, параллельно к поверхности фасадов здания, по отношению к которым они установлены (выше линии карниза, парапета здания или его стилобатной части), если это не противоречит архитектуре фасада здания.

9.10. Не допускается:

9.10.1 размещение крышных информационных или рекламных конструкций с габаритной высотой более 15 процентов от общей высоты всего здания, за исключением случая, указанного в абзаце четвертом пункта 9.4 настоящего раздела;

9.10.2 размещение крышных информационных или рекламных конструкций на зданиях в границах панорам, ценных исторических ландшафтов, на вертикальных доминантах, с ущербом силуэтным и пластическим характеристикам фасада здания, с изменением сложившегося силуэта застройки;

9.10.3 размещение крышных информационных или рекламных конструкций на зданиях, являющихся объектами культурного наследия, выявленными объектами культурного наследия, а также объектами, построенными до 1953 года включительно, градоформирующих объектах.

9.10.4 крепление крышных информационных или рекламных конструкций на балюстрады, декоративные ограждения кровли;

9.10.5 размещение информационных конструкций на крышах зданий, формирующих композиционно завершенную систему открытых городских пространств.

10. Требования к размещению информационных и рекламных конструкций в витринах

10.1. Конструкции в витринах являются составной частью оформления витрин.

Информационные конструкции в витринах должны размещаться на основе единого композиционного решения всех витрин одной сферы деятельности объекта, принадлежащих заинтересованному лицу, во внутреннем пространстве витрины и не нарушать прозрачность ее остекления.

10.2. Не допускается использование глухих витрин, а также витрин, полностью или частично оклеенных, в том числе пленкой, баннерной тканью.

10.3. Допускается однотонное написание информации, состоящей только из букв и (или) знаков, непосредственно на остеклении витрины с внутренней стороны.

10.4. Допускается размещение на остеклении витрины с внутренней стороны информационных конструкций фасадов здания и рекламных конструкций, нанесенных на жесткую основу.

10.5. Информационные и рекламные конструкции во внутреннем пространстве витрин (включая электронные носители информации – экраны (телевизоры), а также надписи на остеклениях не должны превышать по высоте половину высоты витрины, а по ширине – половину ширины витрины.

При наличии переплетов (импостов) в витрине, информационные конструкции не должны превышать половины размера остекления в границах переплетов (импостов) по длине, при этом витринные конструкции должны размещаться строго в границах переплетов (импостов).

10.6. Информационные конструкции фасадов здания и рекламные конструкции в витринах должны располагаться за стеклом на расстоянии не менее 0,10 м от плоскости остекления.

10.7. Непосредственно на остеклении с внутренней стороны витрины допустимо расположение информационных и рекламных надписей из одиночных букв и знаков, не превышающих 0,30 м по высоте.

10.8. В витрине допустимо размещение объемных декоративных и рекламных конструкций – манекенов, товаров и декораций.

10.9. Не допускается:

10.9.1 глухая оклейка остекления, кроме случаев ремонта помещения;

10.9.2 размещение объектов, указанных в пункте 10.8 настоящего раздела, в витринах, расположенных выше первого этажа здания.

10.10. Использование в ночное время глухих наружных защитных экранов и жалюзи на первых линиях улиц в зоне строгой регламентации не допускается, за исключением ремонта помещения.

10.11. Допускается использование в ночное время на первых линиях улиц в зоне строгой регламентации просматриваемых роллерных решеток с обязательным освещением витрин.

10.12. Не допускается использование ярких цветов либо цветов, диссонирующих с колористикой фасада здания, для окраски наружных защитных экранов, жалюзи и роллерных решеток.

10.13. На глухих наружных защитных экранах и жалюзи допускается размещение наименования (коммерческого обозначения, фирменного наименования) заинтересованного лица, вида (типа, профиля) деятельности, вида реализуемых товаров и услуг, декоративных элементов, товарного знака или знака обслуживания, режима работы исключительно в зоне общей регламентации.

Информация, допустимая к размещению на глухих наружных защитных экранах и жалюзи в зоне общей регламентации, не должна превышать 0,75 м по длине и высоте.

11. Требования к размещению информационных и рекламных конструкций на маркизах и зонтах

11.1. Конструкции, размещаемые на маркизах и зонтах – конструкции, носители информации которых располагаются вне поверхности фасада здания, но композиционно и функционально связаны с ней.

11.2. Информация, размещаемая на маркизах, установленных в пределах одного лицевого фасада здания и принадлежащих разным заинтересованным лицам, должна иметь согласованное композиционно-графическое и колористическое решение.

11.3. Размещение информации, предусмотренной подпунктом 2.2.1 настоящих Требований, допускается путем нанесения надписей на маркизы и зонты.

При этом высота размещаемых надписей должна быть не более 0,20 м. В случае использования в надписях, размещаемых на маркизах и зонтах, изображения товарного знака, знака обслуживания, высота указанного изображения не должна превышать 0,30 м.

11.4. Допускается однотонное либо двухцветное (в поперечную полосу) цветовое решение маркиз, согласующееся с цветовым решением фасада здания.

11.5. Не допускается размещение на маркизах наименования (коммерческого обозначения, фирменного наименования) заинтересованного лица, вида (типа, профиля) деятельности, вида реализуемых товаров и услуг, декоративных элементов, товарного знака или знака обслуживания, не согласованных с архитектурным решением, колористикой фасада здания и архитектурного окружения, а также имеющих разный характер в пределах фасада здания.

12. Размещение информационных и рекламных конструкций в соответствии с дизайн-проектом

12.1. Дизайн-проект разрабатывается в рамках раздела «Местоположение здания, строения и сооружения (в том числе временного)» колерного паспорта.

Критериями оценки дизайн-проекта являются:

12.1.2 обеспечение сохранности внешнего архитектурного облика городского округа;

12.1.3 соответствие местоположения и эстетических характеристик конструкции (форма, параметры (размеры), пропорции, цвет, масштаб) стилистике здания (классика, ампи́р, модерн, барокко), на котором она размещается;

12.1.4 привязка конструкций к композиционным осям конструктивных элементов фасада здания;

12.1.5 соблюдение единой горизонтальной оси размещения настенных конструкций с другими настенными конструкциями в пределах фасада здания на уровне линии перекрытий между первым и вторым этажами для многоквартирных домов, а также между этажами - для зданий, не являющихся многоквартирными домами;

12.1.6 обоснованность использования прозрачной или непрозрачной жесткой основы для крепления отдельных элементов настенной конструкции (бесфоновые и фоновые подложки);

12.2. Дизайн-проект не накладывает обязательств на собственника (правообладателя) здания, на внешней поверхности которого предполагается

размещение указанной конструкции, по ее размещению в случае ее отсутствия.

12.3. Дизайн-проект размещаемой на здании информационной или рекламной конструкции оформляется в виде текстовых и графических материалов.

Текстовые материалы оформляются в виде пояснительной записки и включают:

12.3.1 сведения о типе информационной конструкции или рекламной конструкции, месте ее размещения;

12.3.2 сведения о способе освещения информационной или рекламной конструкции;

12.3.3 размеры (параметры) информационной или рекламной конструкции.

12.4. Графические материалы дизайн-проекта при размещении информационной или рекламной конструкции на внешних поверхностях зданий включают:

12.4.1 чертежи всех фасадов здания (ортогональные, на которых предполагается размещение информационной или рекламной конструкции с указанием мест размещения, ее параметров (длина, ширина, высота) и типа конструкций);

12.4.2 фотомонтаж (графическая врисовка информационной или рекламной конструкции в месте ее предполагаемого размещения в существующую ситуацию с указанием размеров). Выполняется в виде компьютерной врисовки информационной или рекламной конструкции на фотографии с соблюдением пропорций размещаемого объекта;

12.4.3 фотографии предполагаемого места размещения информационной или рекламной конструкции в количестве не менее 3 цветных фотографий (в формате не менее 10 на 15 и не более 13 на 18 см, выполненные на листе формата А4). Фотографии объекта должны быть напечатаны с разрешением не менее 300 dpi, с соблюдением контрастности и цветопередачи. Фотофиксацию необходимо производить с двух противоположных сторон (слева и справа от предполагаемого места размещения информационной или рекламной конструкции) на расстоянии 40-50 м и по центру с необходимого расстояния, захватывающего место размещения информационной или рекламной конструкции и иные конструкции, размещенные на всей плоскости внешних поверхностей здания, а также сопредельные фасады здания.

12.5. Дизайн-проект размещения информационной или рекламной конструкции, может предоставляться также в электронной форме (далее – электронный документ):

12.5.1 формирование электронного документа должно осуществляться с использованием единого файлового формата PDF, документа Microsoft Office Word (DOCX), JPEG;

12.5.2 электронный документ готовится путем сохранения из векторных программ;

12.5.3 состав материалов сформированного электронного документа, и форма их предоставления (дизайн книг и чертежей) должны быть такими,

чтобы при их распечатке было обеспечено изготовление полной бумажной версии документа – без каких-либо дополнительных действий со стороны пользователя;

12.5.4 электронные образы сохраняются в цветном режиме с разрешением не менее 300 dpi;

12.5.5 в сохраненном электронном образе должен отсутствовать эффект деформации изображения;

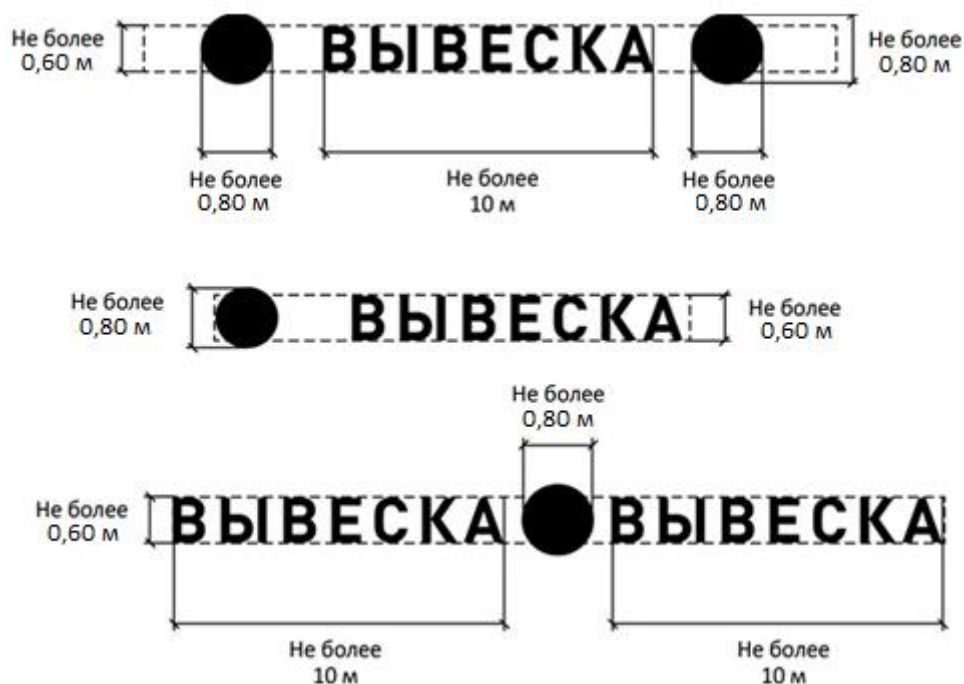
12.5.6 поворот изображений производится до горизонтального уровня. Изображение очищается от мусора, выравнивается, убираются тени, проводится обрезка краев;

12.5.7 количество образов должно соответствовать количеству листов в исходном документе. Не допускается наличие на электронных образах черных полей по краям изображения больше 1 мм, полос, пятен, размытость изображения, влияющих на читаемость и отсутствующих на оригинале, нарушение порядка следования страниц документа.

Приложение к Требованиям
к размещению информационных и
рекламных конструкций на зданиях, строениях
сооружениях (в том числе временных),
расположенных на территории
Петропавловск-Камчатского
городского округа

**Графическое приложение к
Требованиям к размещению информационных и рекламных
конструкций на зданиях, строениях, сооружениях
(в том числе временных), расположенных на территории
Петропавловск-Камчатского городского округа**

1. Информационные конструкции, указанные в подпункте 2.2.1 настоящих Требованиях, могут быть размещены в виде комплекса идентичных взаимосвязанных элементов одной информационной конструкции (пункт 5.6 Требованиях):



2. Информационные конструкции (вывески) могут состоять из следующих элементов:

2.1 информационное поле (текстовая часть);

2.2 декоративно-художественные элементы.

Высота декоративно-художественных элементов не должна превышать высоту текстовой части вывески более чем на 30 процентов (подпункты 5.3.1 и 5.3.2 Требованиях):

ВЫВЕСКА — текстовая часть

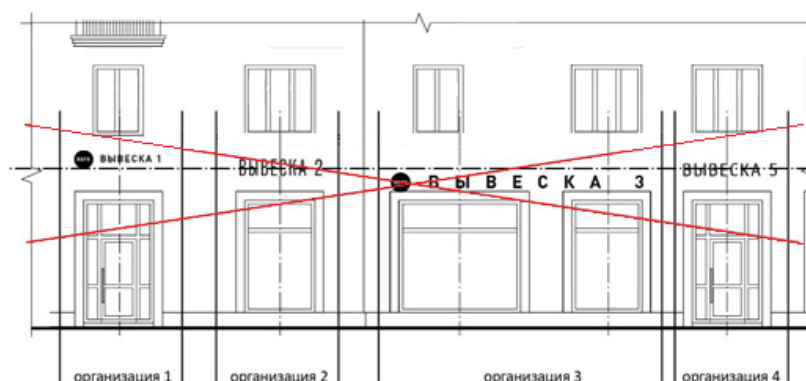
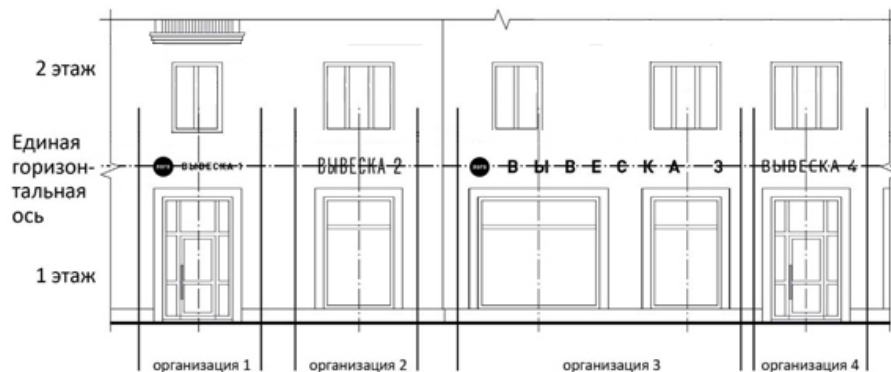
● — декоративно-художественный элемент

Не более 0,80 м ● **ВЫВЕСКА** Не более 0,60 м



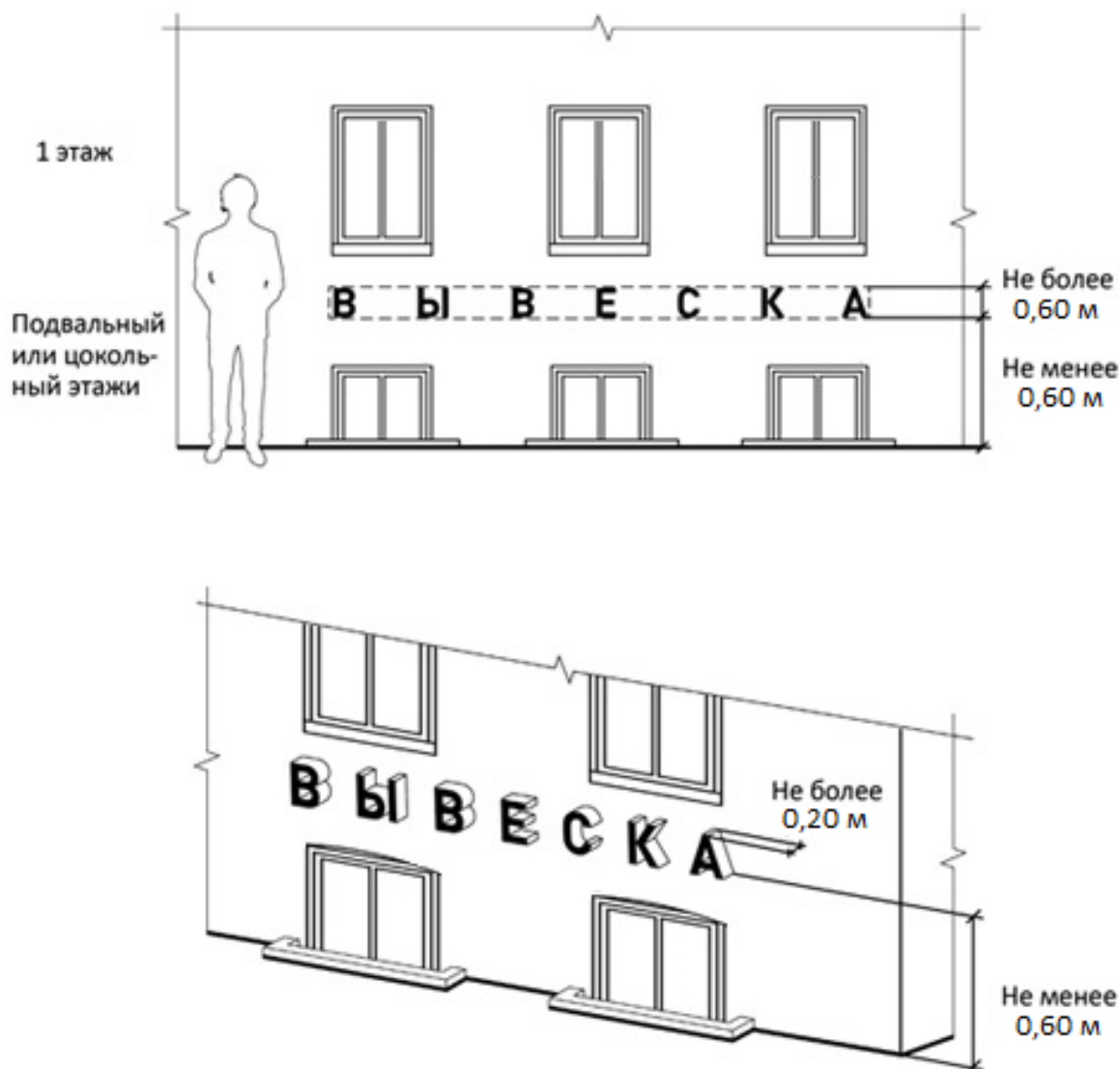
3. Информационное поле настенных информационных конструкций должно располагаться на части фасада здания, соответствующей занимаемому заинтересованным лицом помещению, или над входом в него, между окнами 1-го и 2-го этажей, на единой горизонтальной оси с другими настенными информационными конструкциями в пределах фасада здания. Приоритетом использования наружной поверхности стены над окнами помещения обладает заинтересованное лицо, которому принадлежит это помещение на соответствующем праве (подпункт 5.1.2 Требований);

при размещении на одном фасаде здания одновременно информационных конструкций нескольких заинтересованных лиц, указанные информационные конструкции размещаются в один высотный ряд на единой горизонтальной линии (на одном уровне, высоте) (пункт 5.14 Требований):



4. В случае если помещения располагаются в подвальных или цокольных этажах здания, и отсутствует возможность размещения

информационных конструкций над входом или окнами (витринами) на уровне линии перекрытий между первым и вторым этажами, информационные конструкции могут быть размещены над окнами подвального или цокольного этажа, но не ниже 0,60 метра от уровня земли до нижнего края настенной конструкции (подпункт 5.1.4 Требований), при этом информационная конструкция не должна выступать от плоскости фасада здания более чем на 0,20 метра (подпункт 3.7.8 Требований):



5. Максимальный размер настенных конструкций, размещаемых заинтересованными лицами на внешних поверхностях зданий, не должен превышать:

5.1 по высоте - 0,60 метра, за исключением размещения настенной конструкции на фризе (подпункты 5.3.2, 5.4.2 и 5.5.2 Требований);

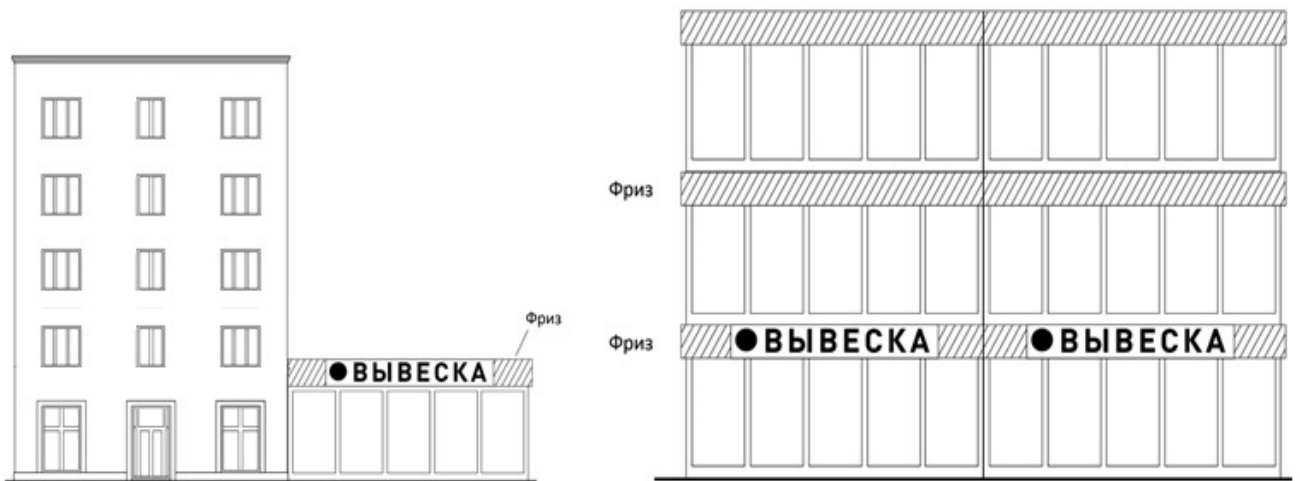
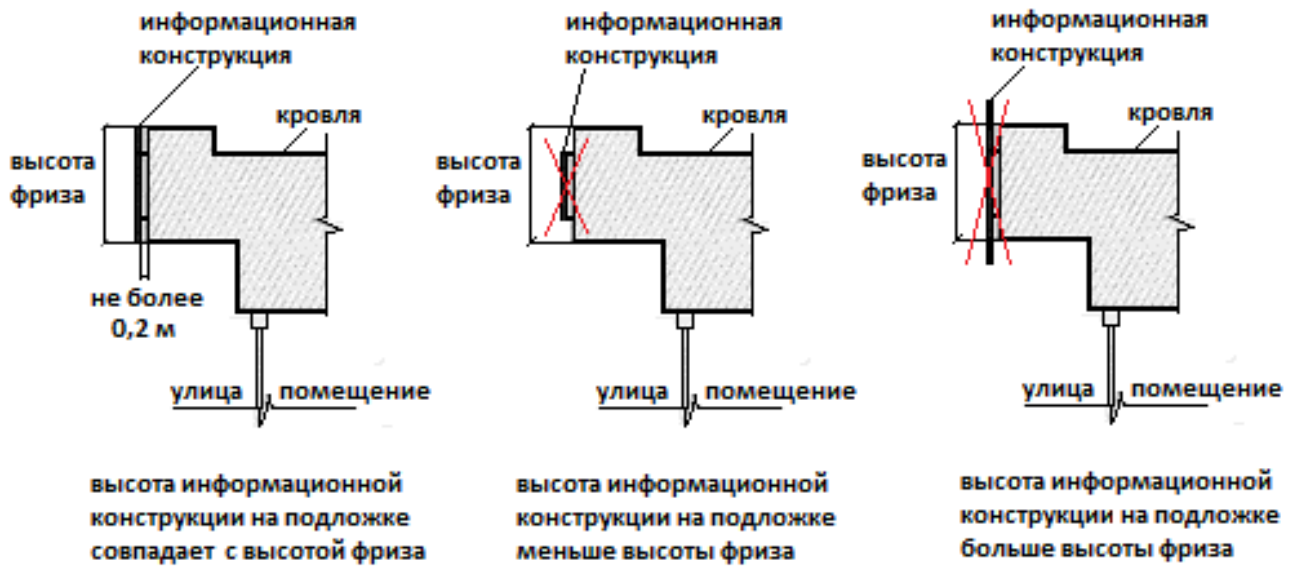
5.2 по длине - 70 процентов от длины фасада здания, соответствующей занимаемым данными заинтересованными лицами помещениям, но не более 15 метров для единичной конструкции (пункт 5.7 и подпункт 5.9.6 Требований):



6. Допускается дублирование одного из элементов графической части или текстовой части при условии соблюдения симметрии и размещения информационной конструкции в пределах помещений, занимаемых одним заинтересованным лицом, при этом длина одного элемента текстовой части не может превышать 10 метров (абзац второй пункта 5.7 Требований):

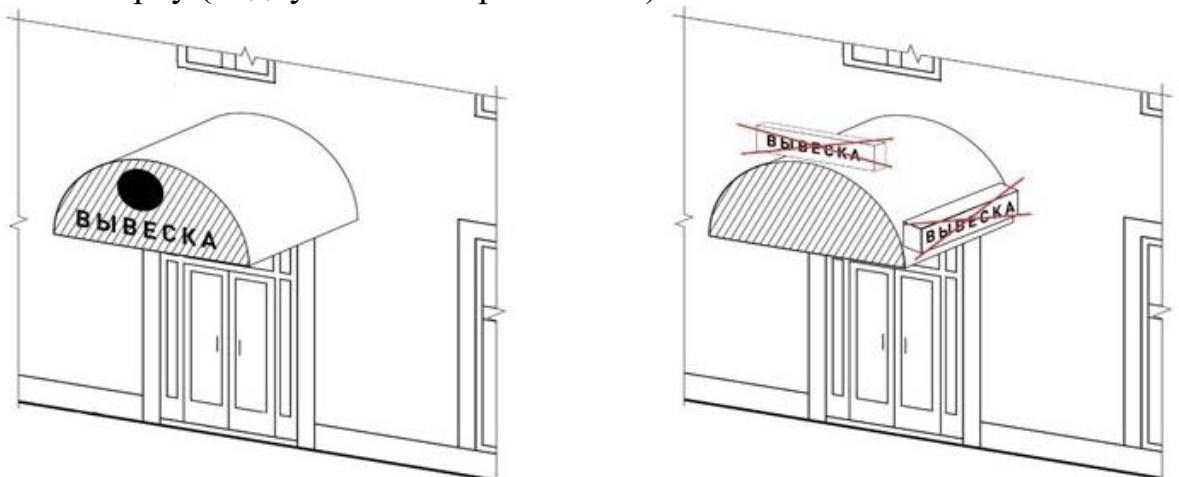


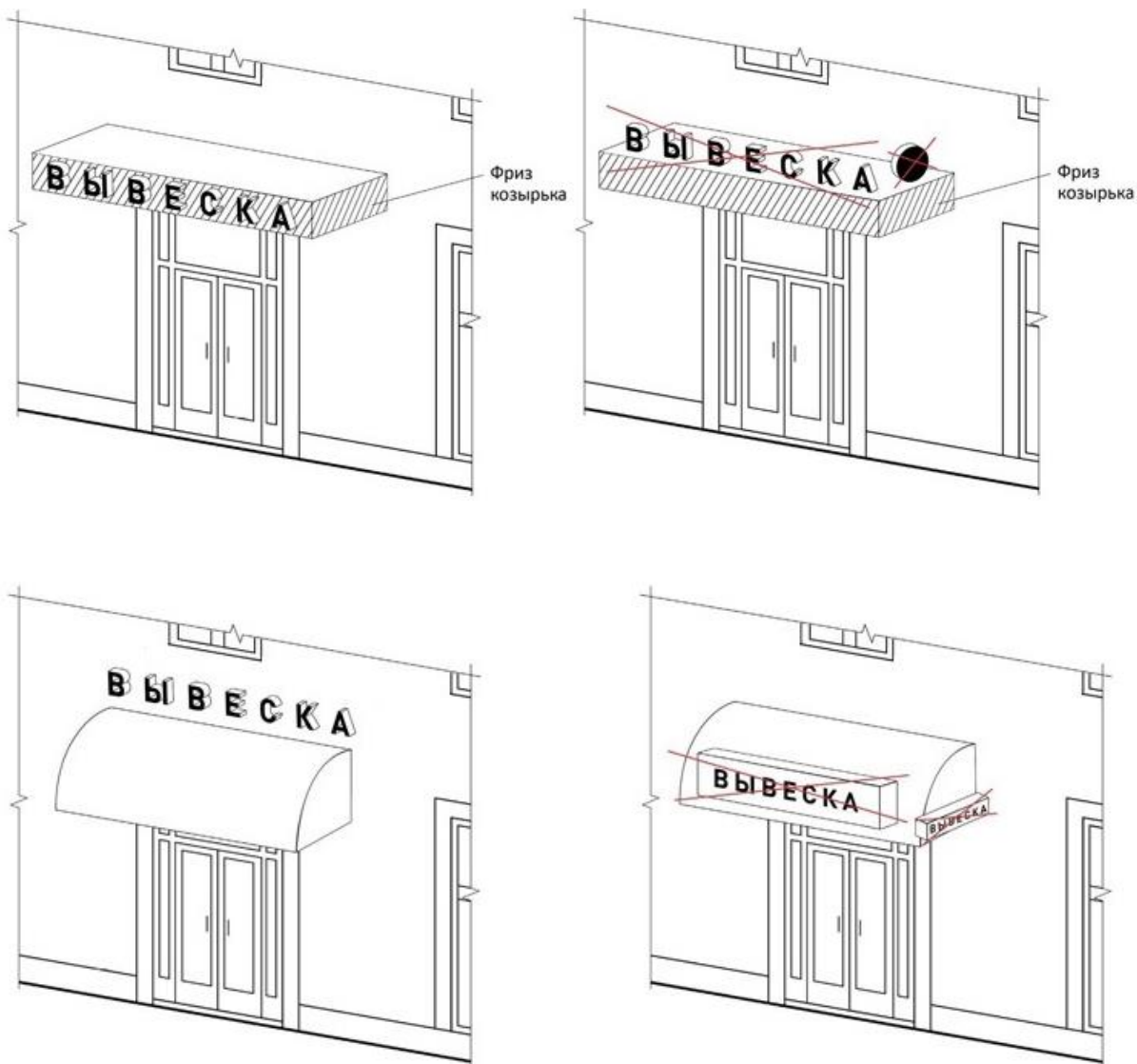
7. При наличии на фасаде здания фриза, настенная информационная конструкция размещается исключительно на фризе, при этом на всю высоту фриза в случае размещения конструкции с подложкой (подпункт 5.10.2 Требований):



8. При наличии на фасаде здания козырька или навеса, информационная конструкция может быть размещена на фризе козырька, строго в габаритах указанного фриза на передней плоскости козырька или навеса в пределах его высоты. Размещение настенных информационных конструкций на боковых сторонах, в том числе боковых сторонах фризов входных групп не допускается (пункт 5.10 Требований);

Не допускается размещение информационной конструкции на козырьке или навесе сверху (подпункт 3.7.5 Требований):





9. На фасадах зданий, являющихся объектами культурного наследия, размещение информационных конструкций, содержащих сведения, установленные подпунктом 2.2.1 Требований, должно выполняться из отдельных элементов (букв, обозначений, декоративных элементов) без использования основы для их крепления (абзац второй пункта 3.3 Требований):



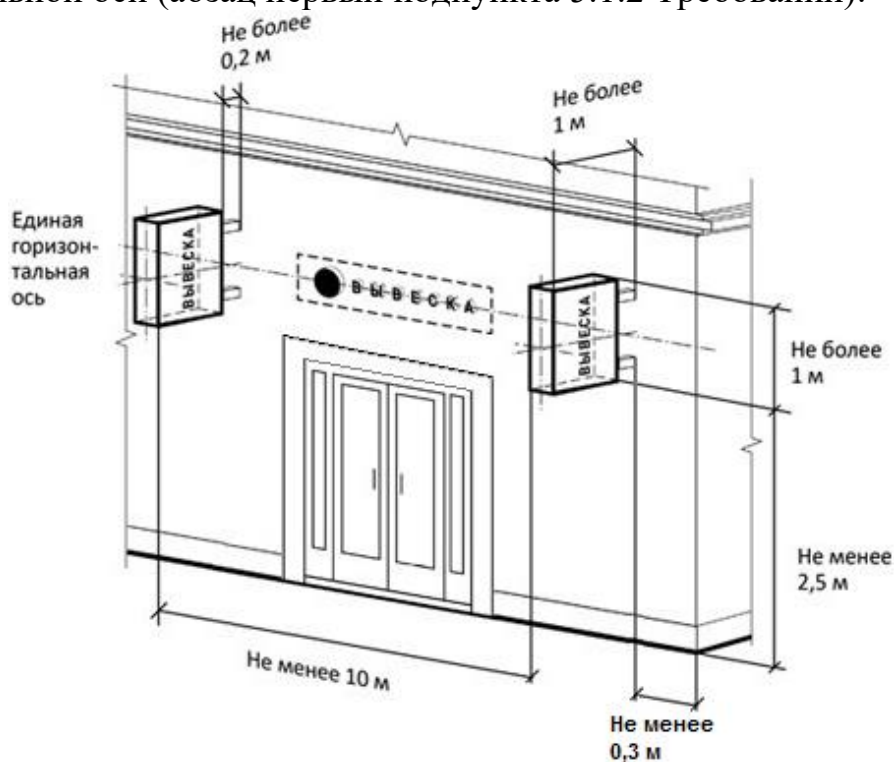
10. Консольные конструкции располагаются в одной горизонтальной плоскости фасада здания, на границах и внешних углах здания, при этом расстояние между ними не может быть менее 10 метров (пункт 8.11 Требований).

Расстояние от уровня земли до нижнего края консольной конструкции должно быть не менее 2,50 метра (пункт 8.10 Требований).

Консольная конструкция не должна находиться более чем на 0,20 метра от плоскости стены здания (подпункт 3.7.8 Требований) и не менее 0,30 метра от края фасада здания (от угла здания) (пункт 8.9 Требований), а ее крайняя точка лицевой стороны - на расстоянии более чем 1 метра от плоскости фасада здания, за исключением случая, указанного в пункте 8.7 Требований (пункт 8.8 Требований).

При горизонтальном размещении консольной конструкции ее высота не может превышать 1 метр (пункт 8.5 Требований);

При наличии на фасаде здания настенных информационных конструкций консольные конструкции располагаются с ними на единой горизонтальной оси (абзац первый подпункта 5.1.2 Требований):

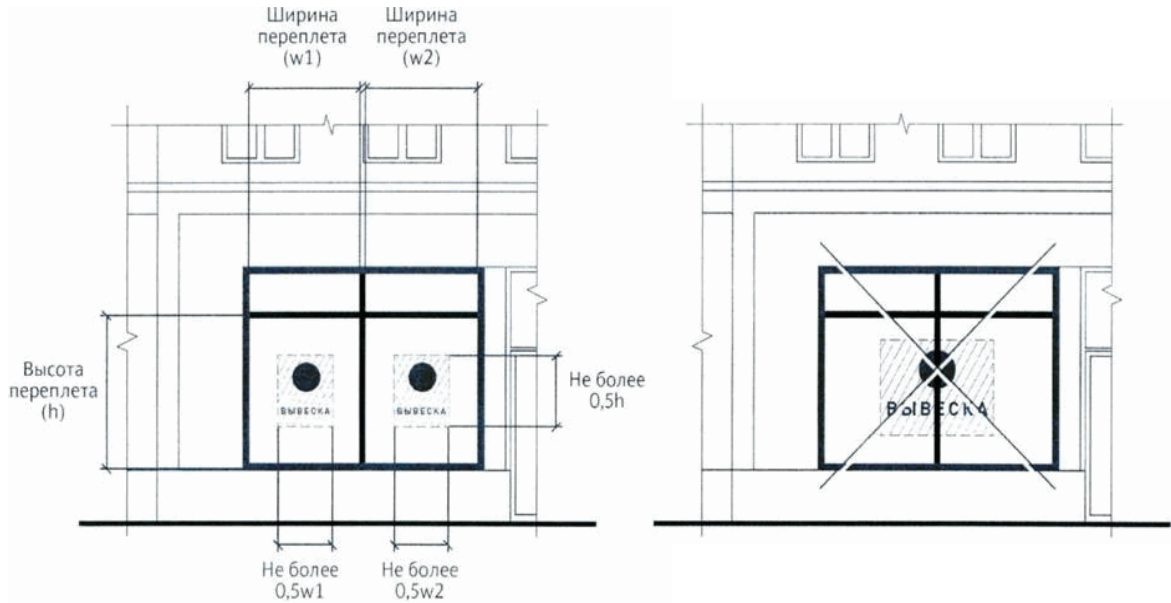


11. Витринные конструкции размещаются в витрине, во внутренней стороне остекления витрины здания. Максимальный размер витринных конструкций (включая электронные носители — экраны) не должен превышать половины размера остекления витрины по высоте и половины размера остекления витрины по длине (пункт 10.5 Требований);

При размещении информационной конструкции в витрине, расстояние от остекления витрины до витринной конструкции должно составлять не менее 0,10 метра (пункт 10.6 Требований):



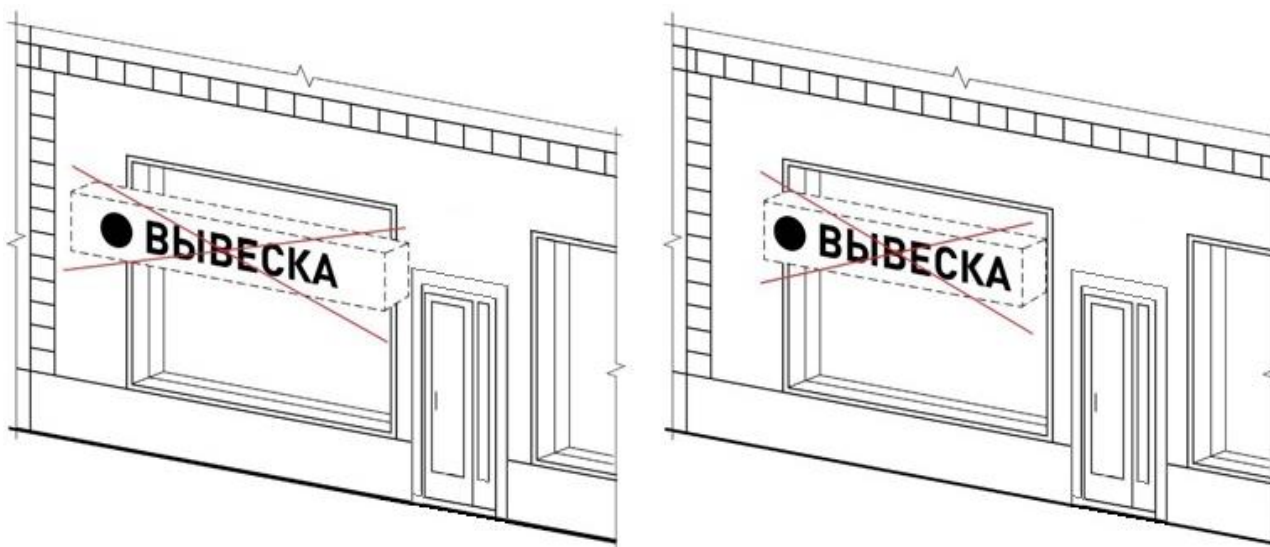
при наличии переплетов (импостов) (подпункт 10.5.1 Требований):



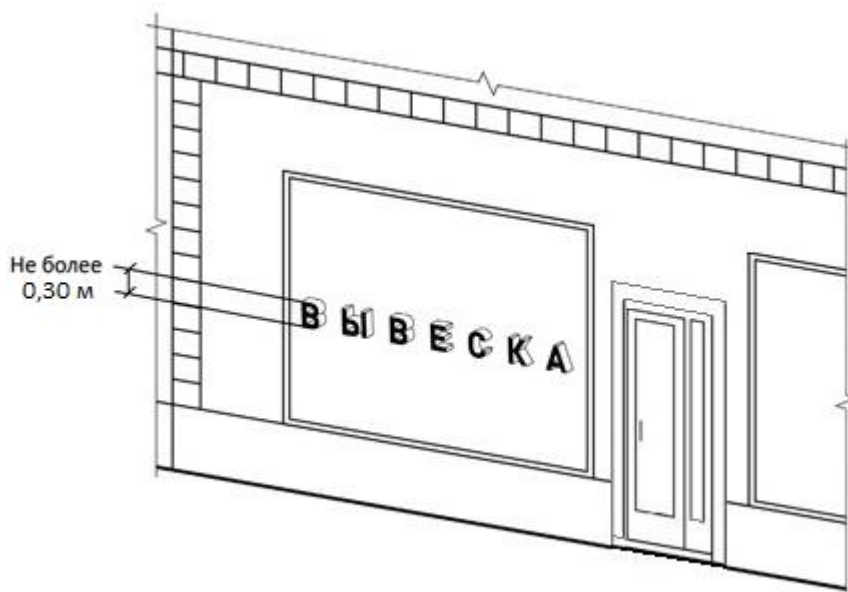
12. Максимальный размер вывески при расположении на остеклении входа – 0,30 метра по ширине и 0,40 метра по высоте (подпункт 6.4.1 Требований):



13. Не допускается перекрытие поверхности остекления витрин, окон, в том числе с помощью краски или наклейки плакатов (подпункт 3.7.15 Требований):



14. Непосредственно на остеклении витрины с внутренней стороны допускается размещение информационных и рекламных надписей из отдельных букв и знаков, не превышающих 0,30 метра по высоте, при этом надпись выполняется с учетом композиционного решения всех витрин одной сферы деятельности объекта, принадлежащих заинтересованному лицу и должна быть однотонной (пункты 10.1, 10.3 и 10.7 Требований):

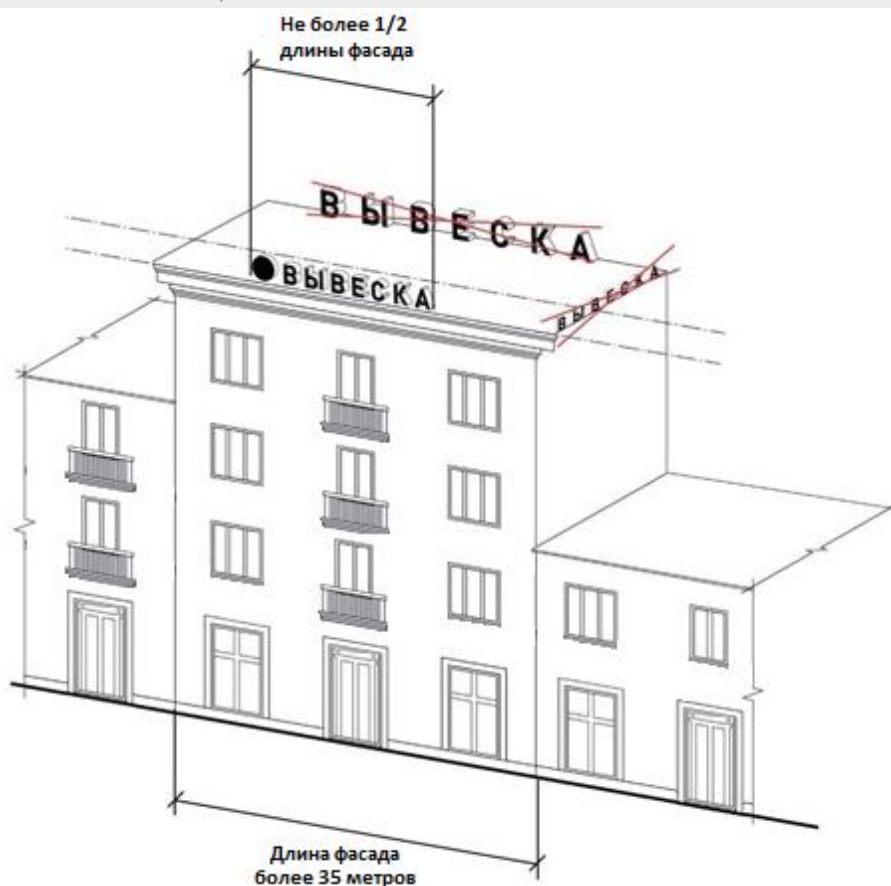
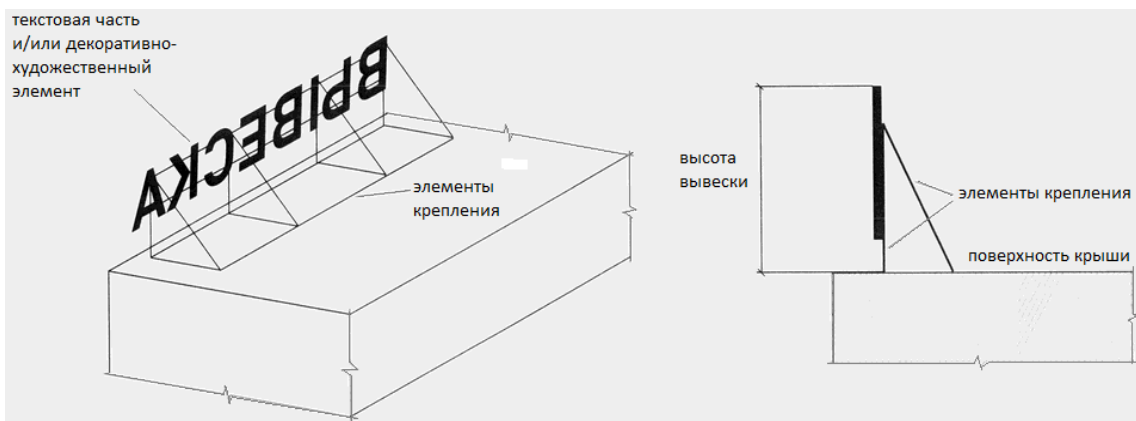


15. На крыше одного здания может быть размещена только одна информационная конструкция (подпункт 9.1.1 Требований);

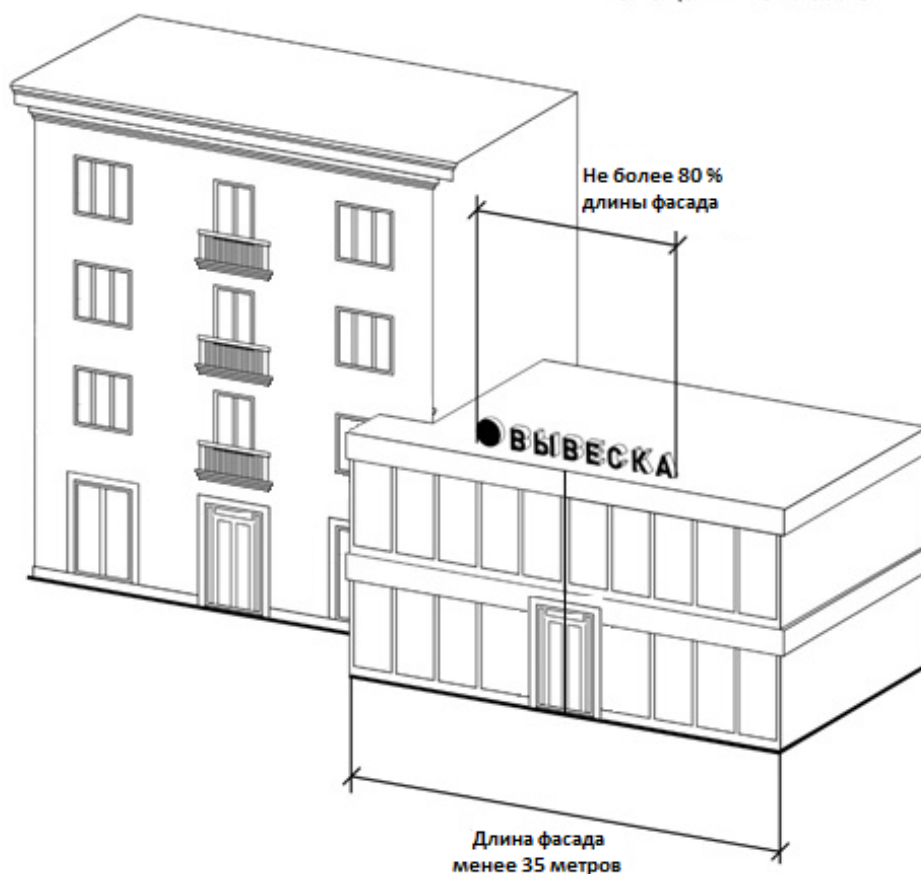
конструкции, допускаемые к размещению на крышах зданий, представляют собой объемные символы, которые рекомендуется оборудовать системой внутреннего подсвета (пункт 9.7 Требований);

длина информационных конструкций, устанавливаемых на крыше здания, не может превышать половину длины фасада здания, по отношению к которому они размещены, при длине фасада здания свыше 35 метров (подпункт 9.3.2 Требований);

длина информационных конструкций, устанавливаемых на крыше здания, не может превышать 80 процентов длины фасада здания, по отношению к которому они размещены, при длине фасада здания менее 35 метров включительно (подпункт 9.3.1 Требований):



Встроенно-пристроенные
помещения и стилобаты

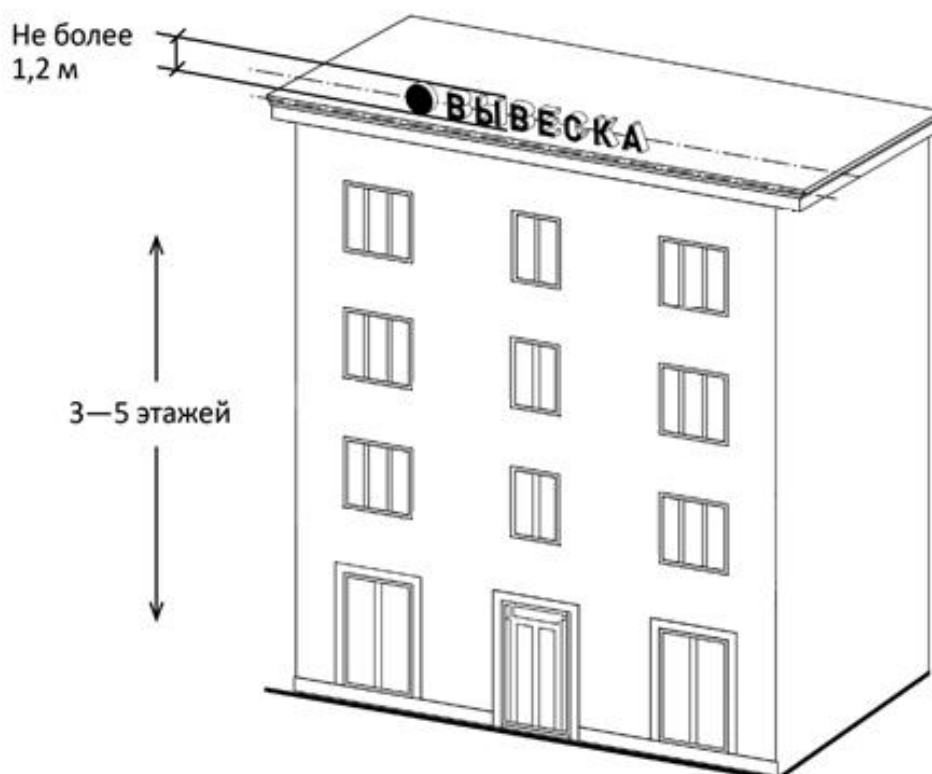


16. Высота информационных конструкций, размещаемых на крышах зданий, должна быть не более 15 процентов от общей высоты всего здания (подпункт 9.10.1 Требований), и должна быть:

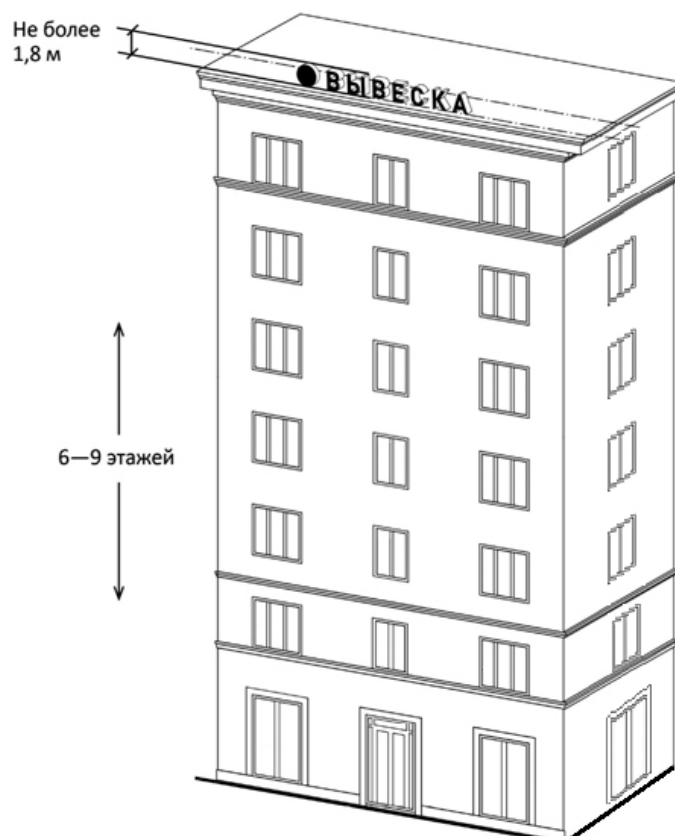
16.1 не более 1,0 метра для 1-2-этажных зданий (подпункт 9.2.1 Требований):



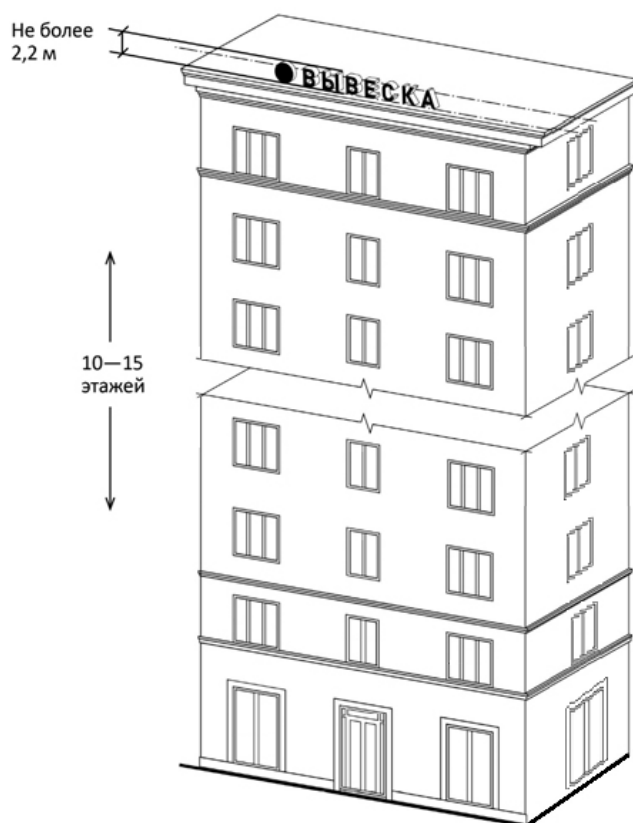
16.2 не более 1,2 метра для 3-5-этажных зданий (подпункт 9.2.2 Требований):



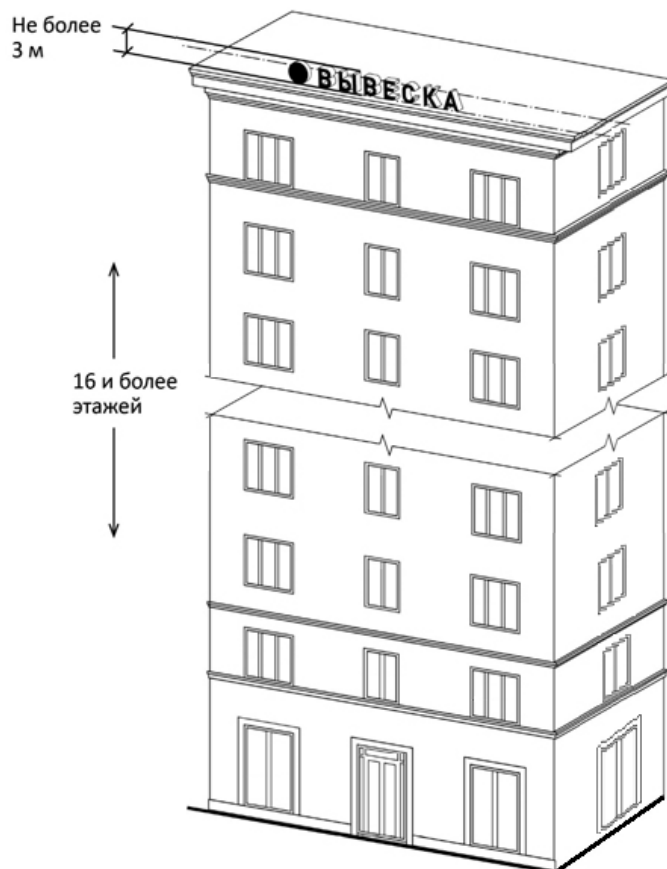
16.3 не более 1,8 метра для 6-9-этажных зданий (подпункт 9.2.3 Требований):



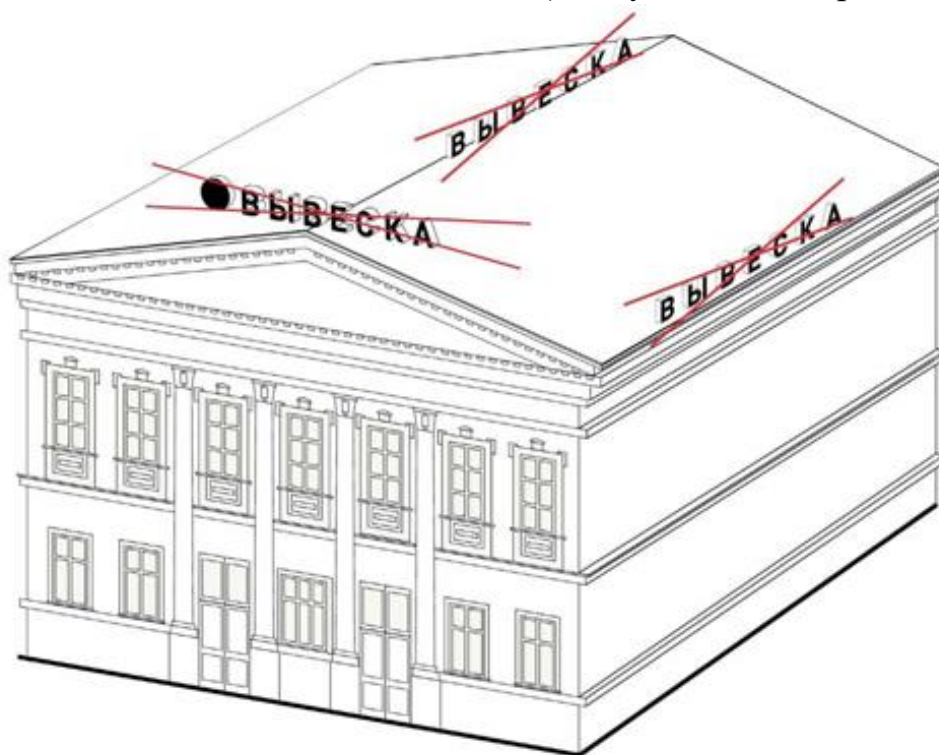
16.4 не более 2,2 метра для 10-15-этажных зданий (подпункт 9.2.4 Требований):



16.5 не более 3 метров для зданий, имеющих 16 и более этажей (подпункт 9.2.5 Требований):



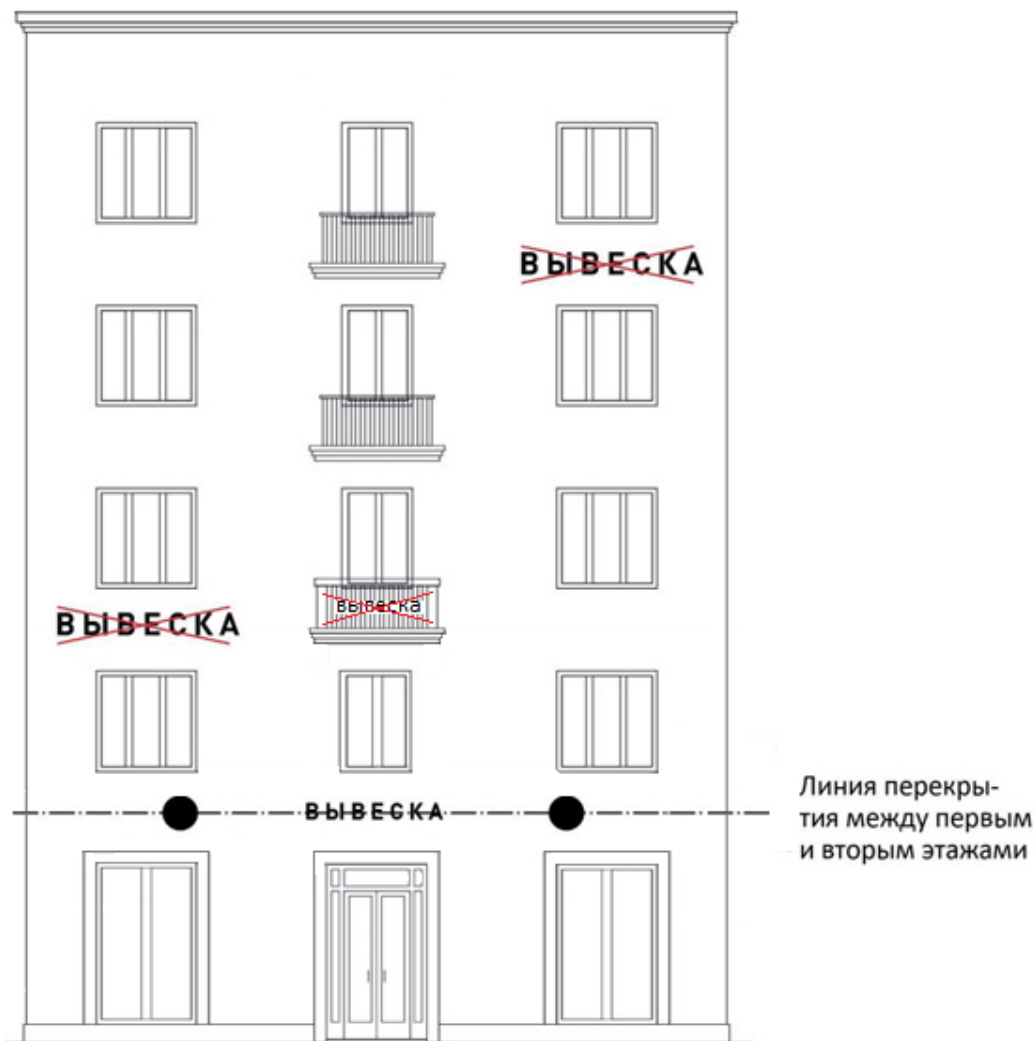
17. Не допускается размещение информационных конструкций на крышах зданий, являющихся объектами культурного наследия, выявленными объектами культурного наследия, а также объектами, построенными до 1953 года включительно (подпункт 9.10.3 Требований):



18. Не допускается нарушение геометрических параметров вывесок (подпункт 3.7.1 Требований):



19. Не допускается нарушение требований к местам размещения (пункт 3.7.2 Требований):



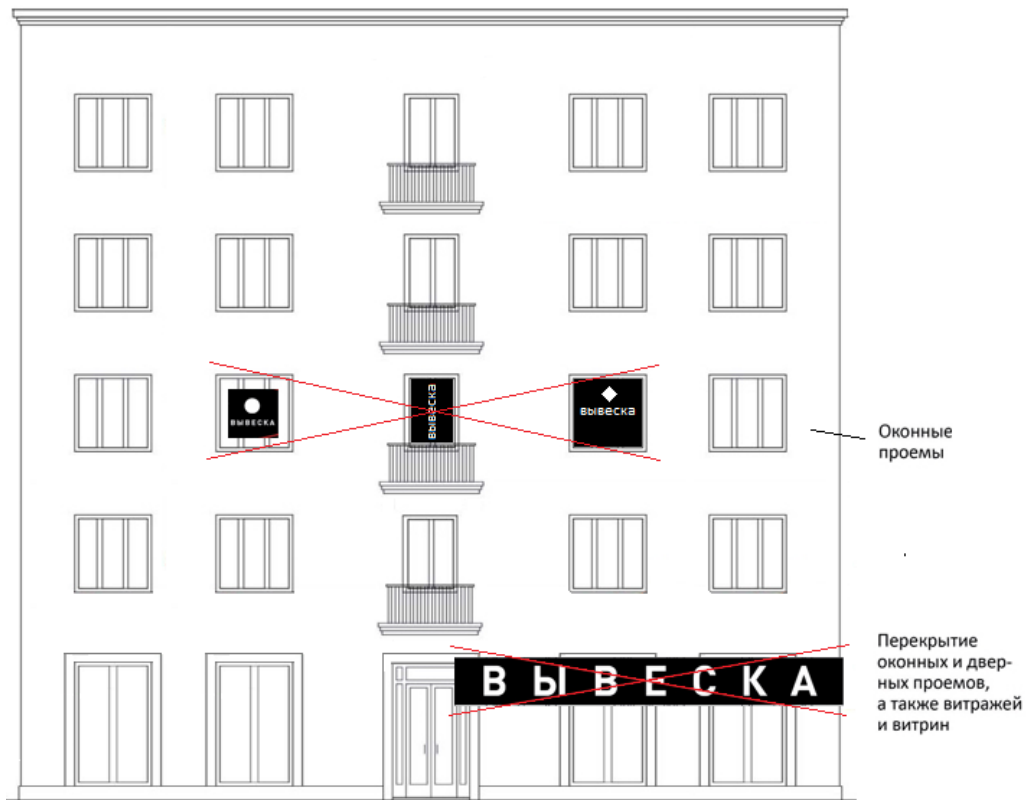
20. Допускается размещение настенных информационных конструкций вертикально на углу фасада здания, но не ближе чем 0,20 метра к углу и окнам в жилые помещения, не ниже чем 2,5 метра от поверхности земли при условии соответствия горизонтальных и вертикальных осей элементов фасада здания, при этом направление текста информации должно осуществляться сверху вниз, направление букв и (или) знаков – горизонтально (подпункт 5.1.5 Требований):



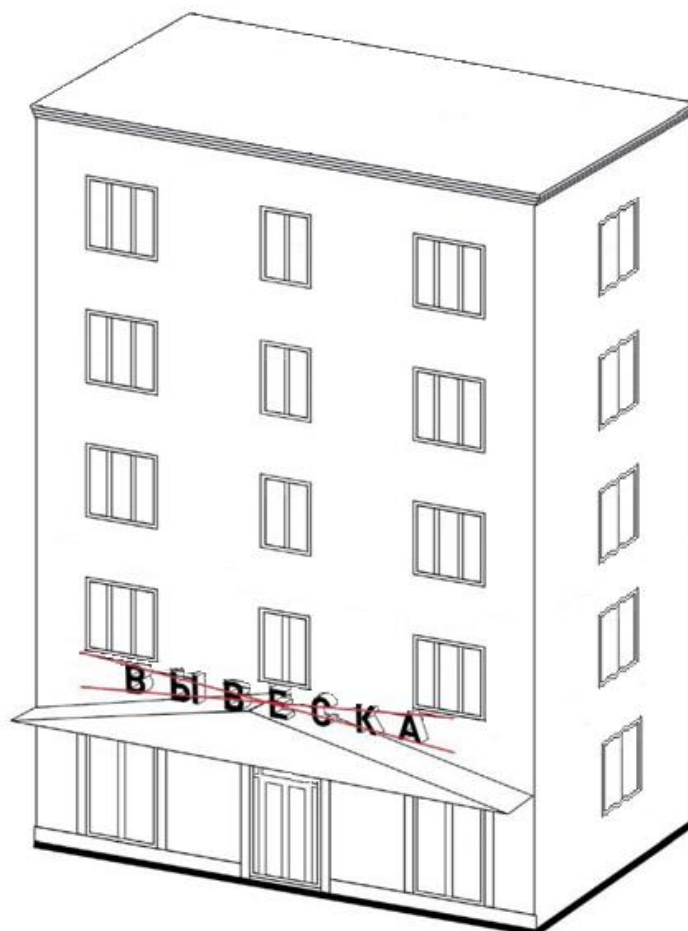
21. Не допускается окраска и покрытие декоративными пленками всей поверхности остекления, замена остекления световыми коробами, установка световых коробов и планшетов, содержащих сведения информационного и (или) рекламного характера, перед стеклом со стороны улицы, изменение формы проема (подпункты 3.7.15 и 3.7.16 Требований);

не допускается размещение с выступом за боковые пределы фасада здания и без соблюдения архитектурных членений фасада здания (подпункт 3.7.6 Требований);

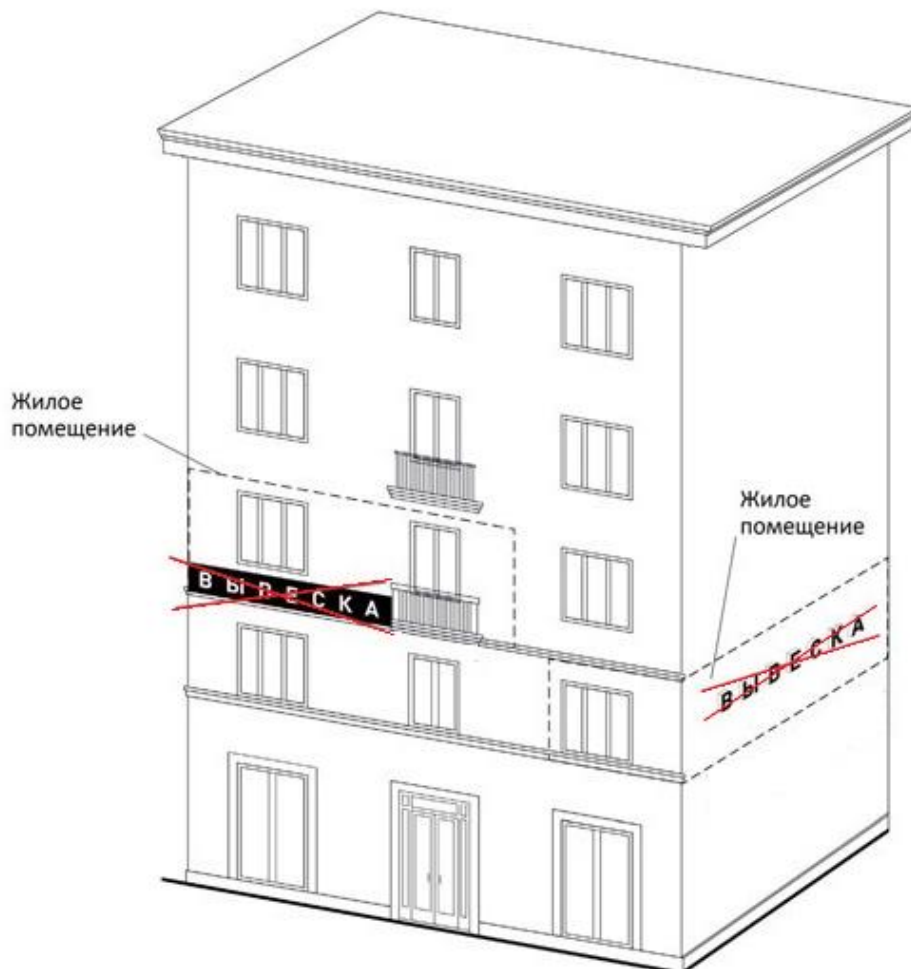
размещение на оконных и дверных проемах, а также закрывая и перекрывая их (подпункт 3.7.7 Требований):



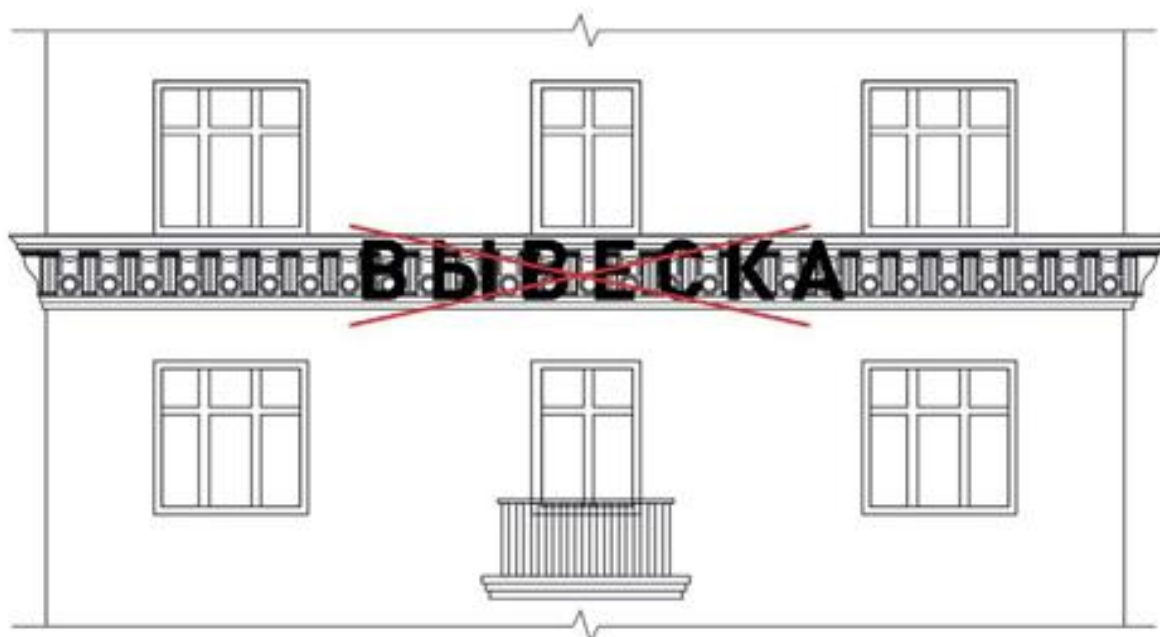
22. Не допускается размещение на козырьке и навесе сверху (подпункт 3.7.5 Требований):



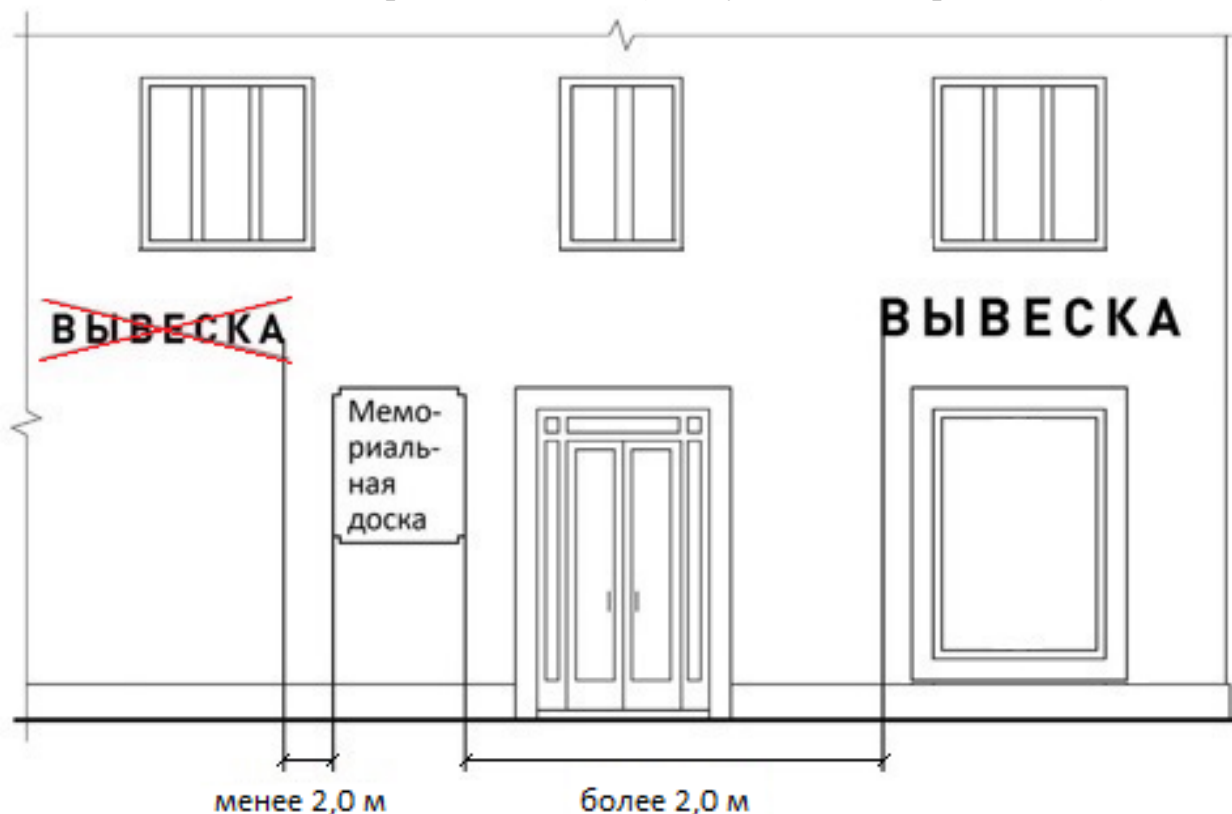
23. Не допускается размещение информационных конструкций в нарушение требований к местам размещения (подпункт 3.7.2 Требований):



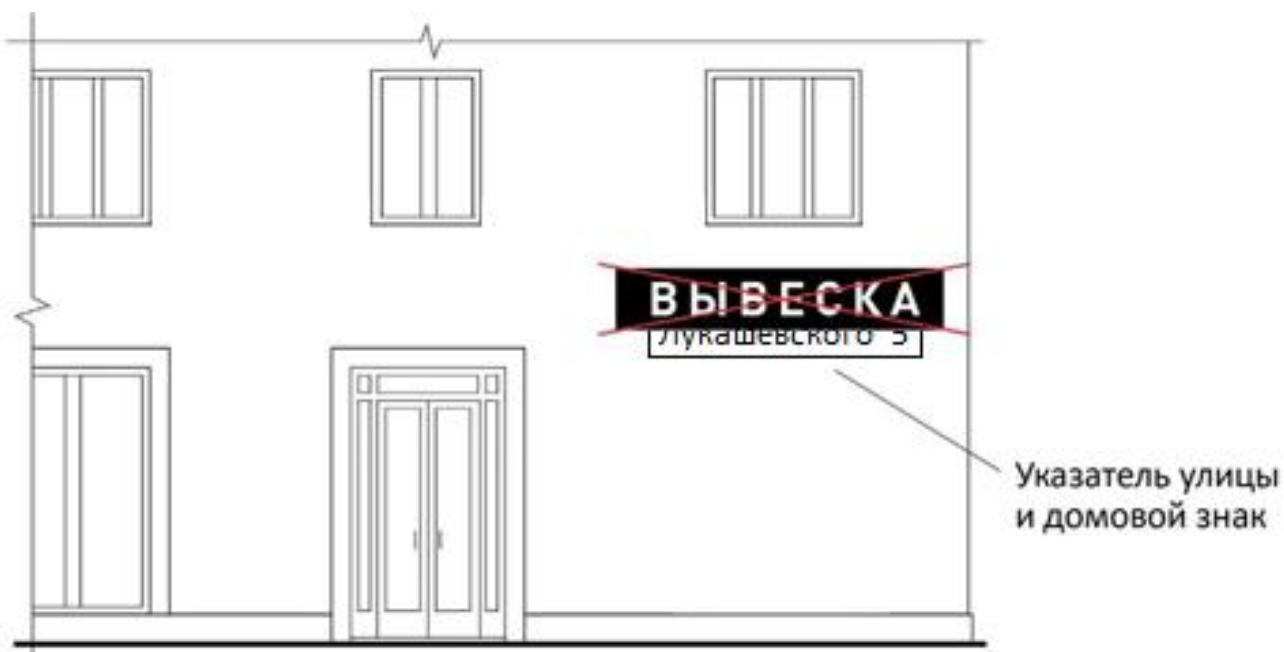
24. Не допускается размещение информационных и рекламных конструкций на архитектурных деталях фасадов здания (в том числе на колоннах, пилястрах, орнаментах, лепнине, контрфорсах (элементах усиления) (подпункт 3.7.11 Требований):



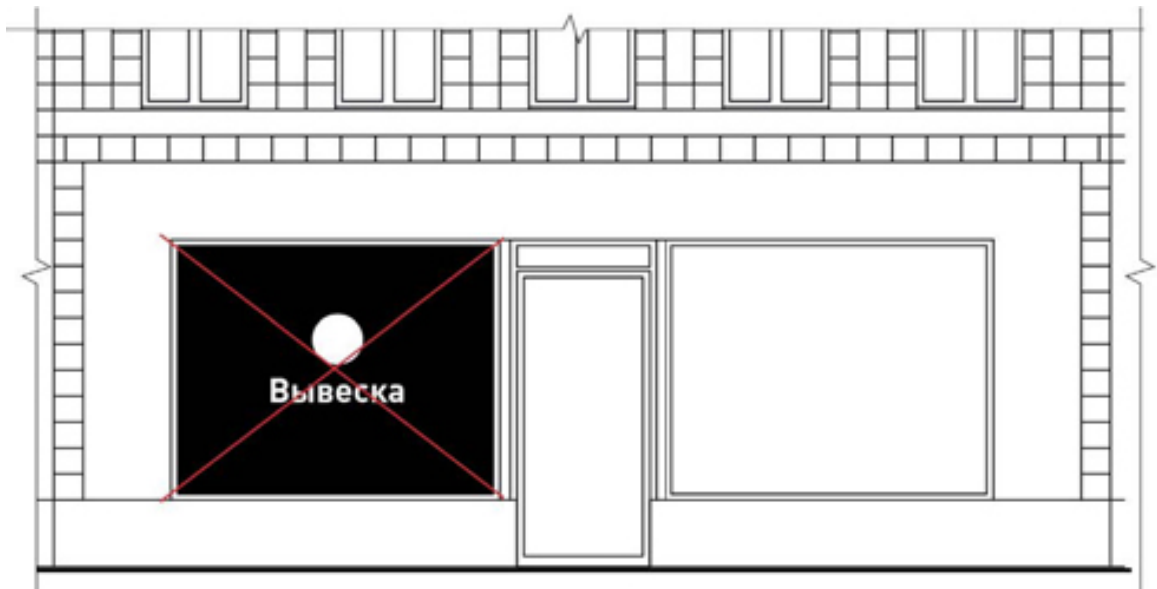
25. Не допускается размещение настенных информационных конструкций на расстоянии меньше чем 2,0 метра от мемориальных и памятных досок, мемориальных плит (подпункт 3.7.17 Требований):



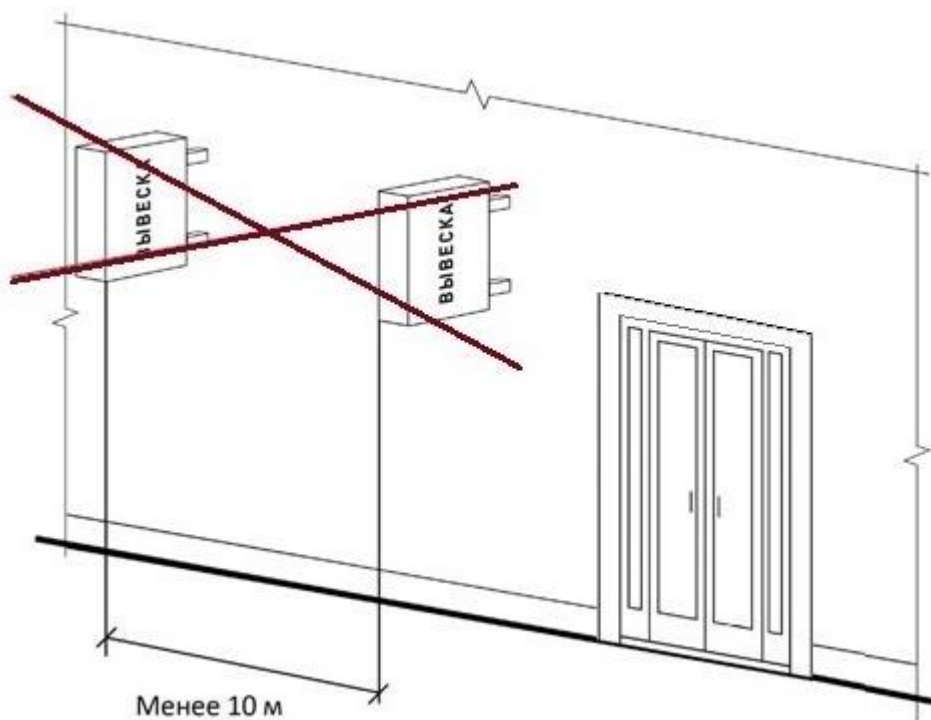
26. Не допускается перекрытие (закрытие) указателей наименований улиц и номеров домов, а также ближе 1,0 метра от них (подпункт 3.7.12 Требований):

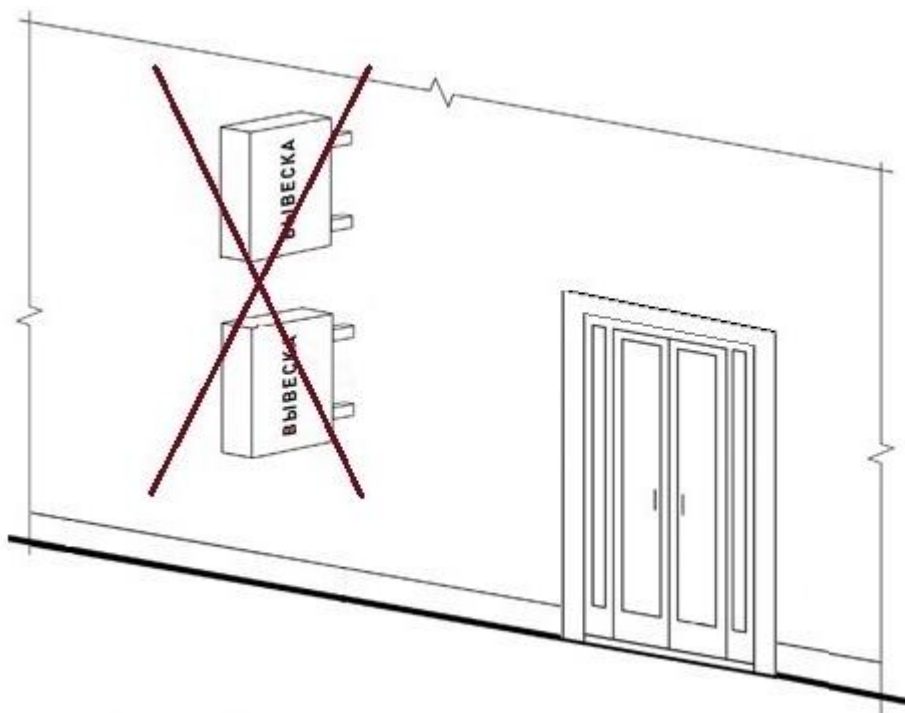


27. Не допускается окраска и покрытие декоративными пленками поверхности остекления витрин, замена остекления витрин световыми коробами (подпункты 3.7.15 и 3.7.16 Требований):

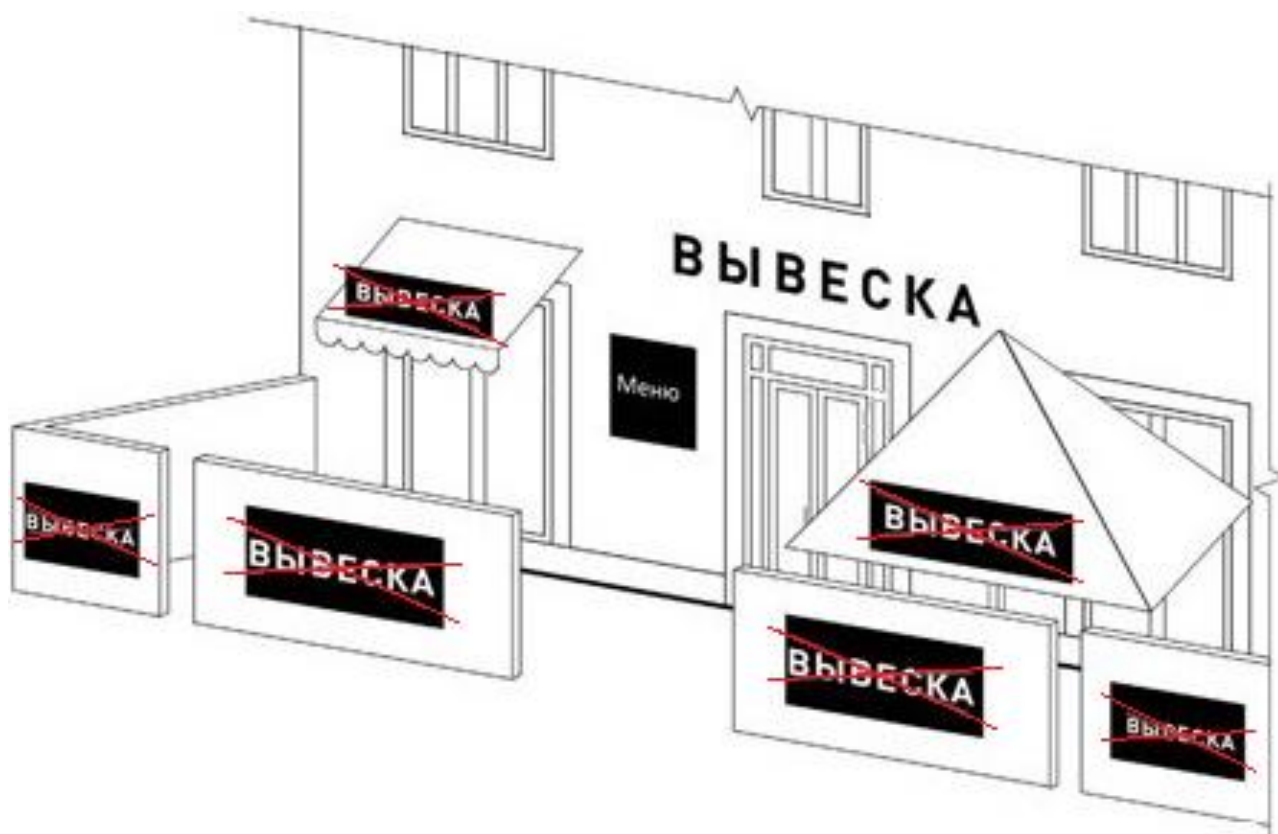


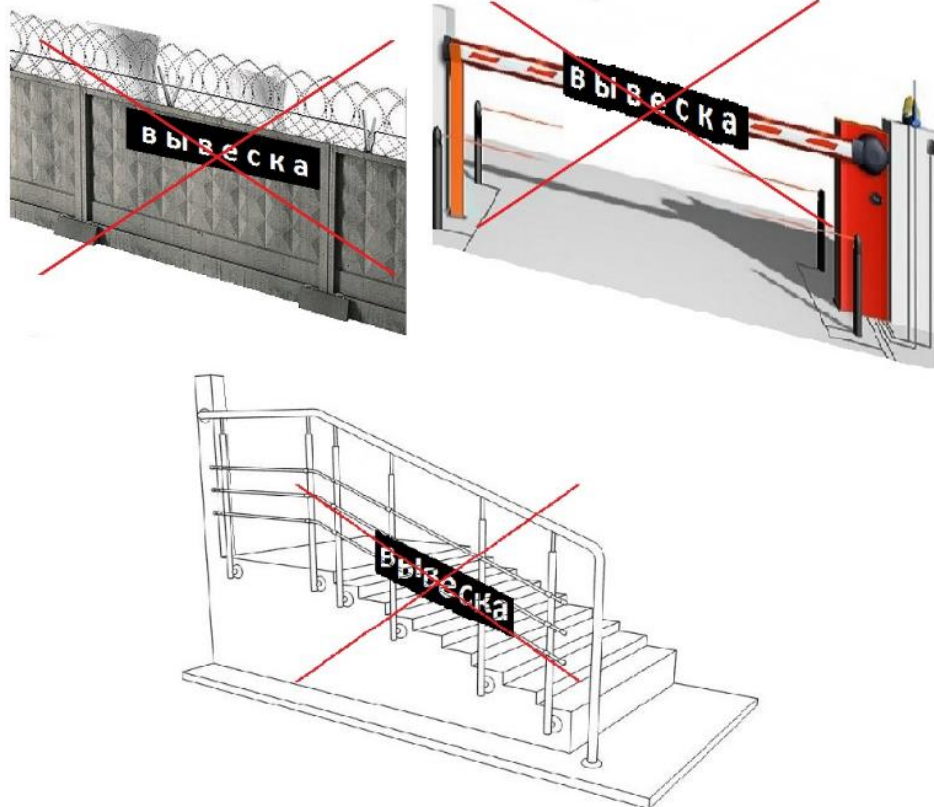
28. Не допускается размещение консольных вывесок на расстоянии менее 10 метров друг от друга, а также друг над другом (пункт 8.11 Требований):



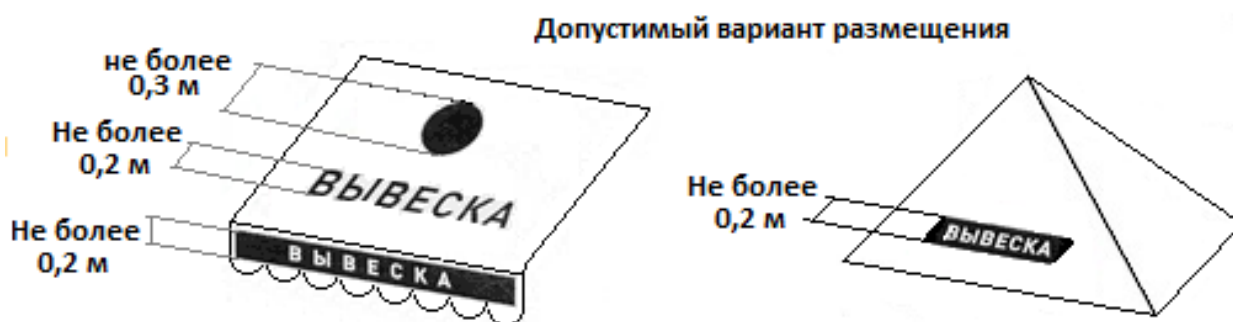


29. Не допускается размещение информационных и рекламных конструкций на ограждающих конструкциях (подпункт 3.7.10 Требований), размещение информационных и рекламных конструкций на маркизах в нарушение требований раздела 11 Требований:

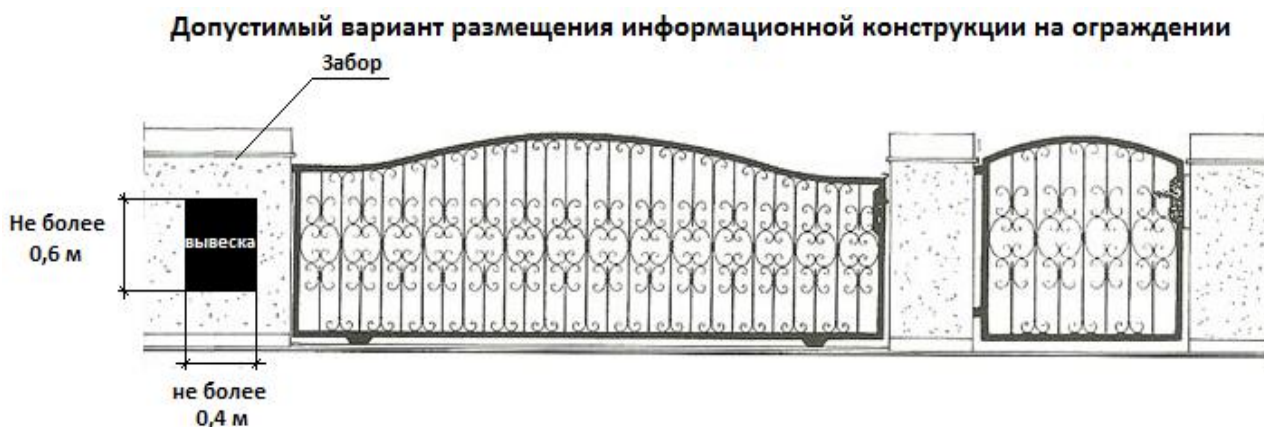




(пункт 11.3 Требований):

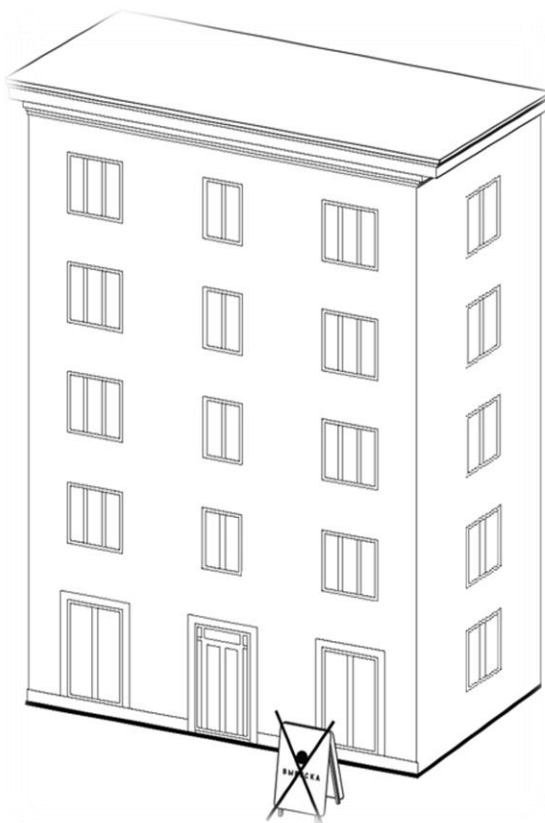


(пункт 3.8 Требований):

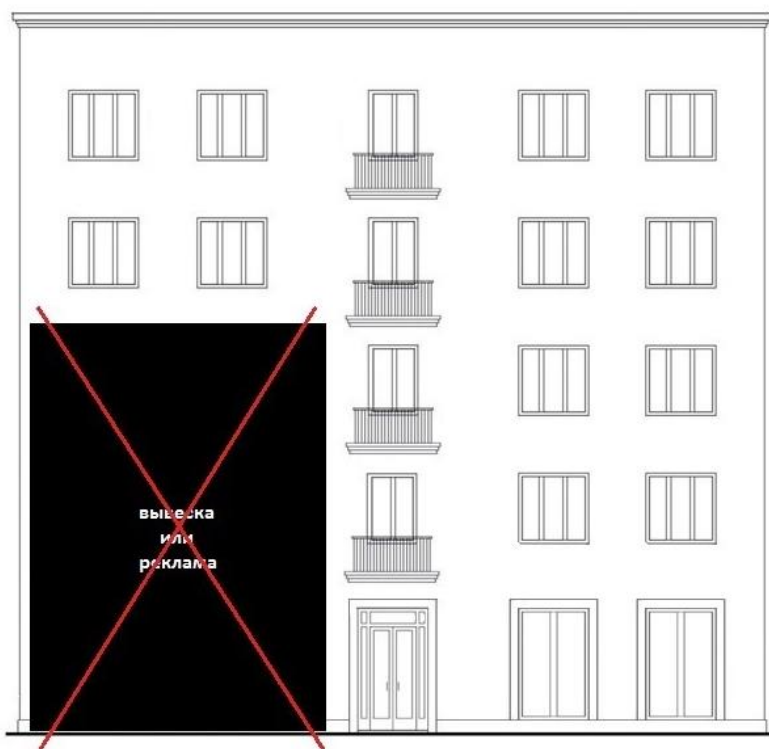


30. Не допускается размещение информационных и рекламных конструкций вне зданий на территории городского округа в виде отдельно

стоящих сборно-разборных (складных) конструкций – штендеров (подпункт 3.7.18 Требований):

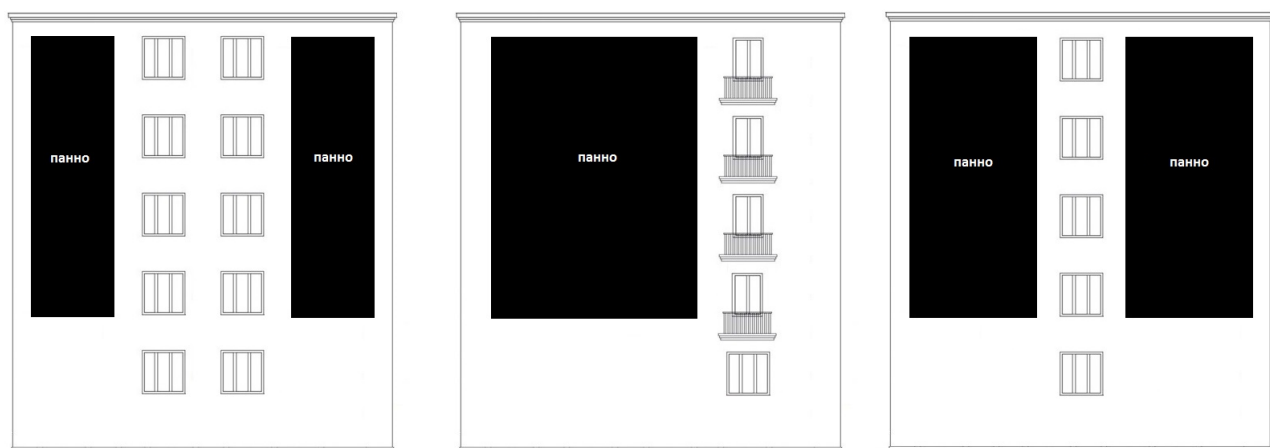


31. Не допускается размещение информационных и рекламных конструкций на оконных и дверных проемах, а также закрывая и перекрывая их (подпункт 3.7.7 Требований):

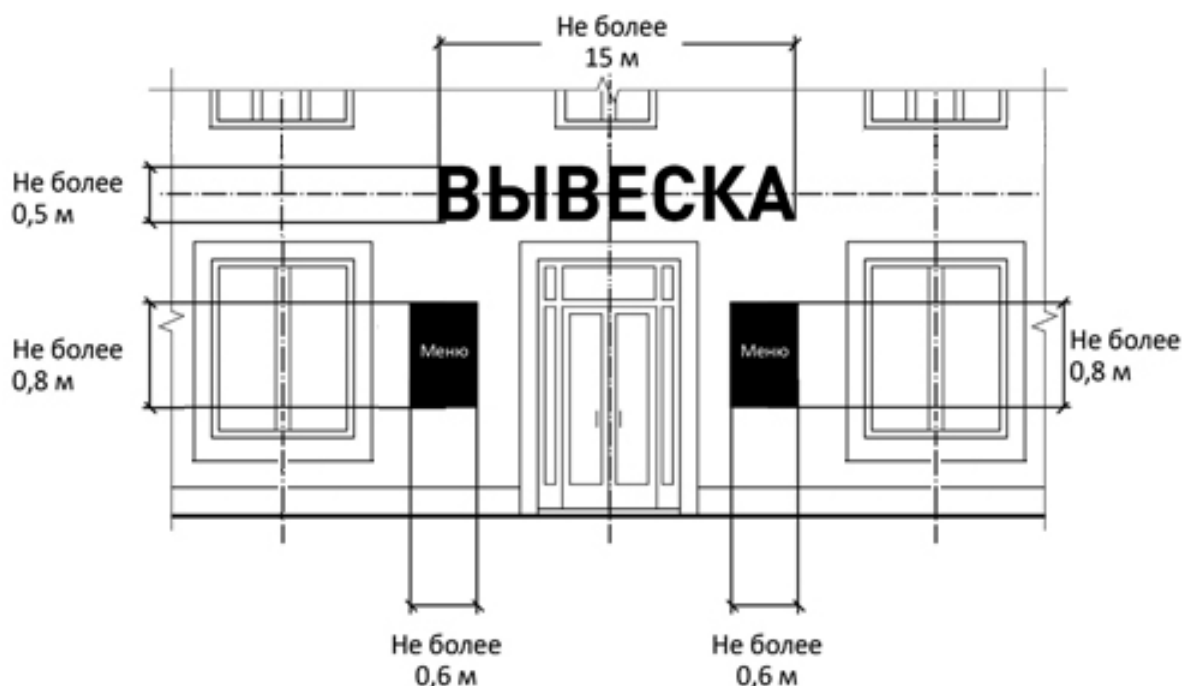


32. Допускается размещение одного, либо двух панно с краю на боковых фасадах зданий (торцах), имеющих оконные проемы в 1 или 2 вертикальных ряда на боковом фасаде здания с соблюдением горизонтальных и вертикальных осей элементов фасада здания, не ниже нижнего края окон

второго этажа (абзац второй подпункта 7.6.1 и абзац второй подпункта 7.7.1 Требований):

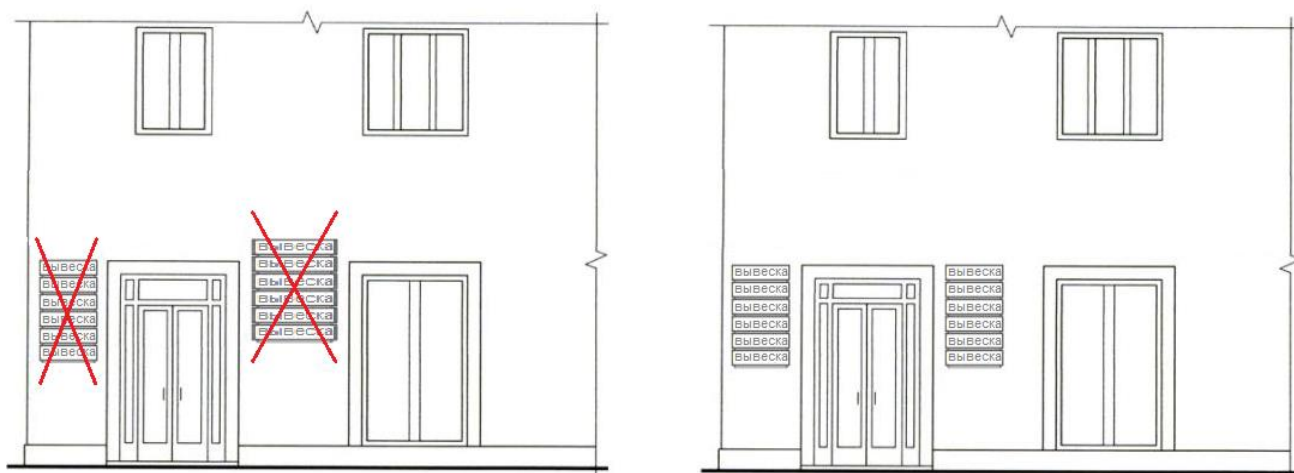
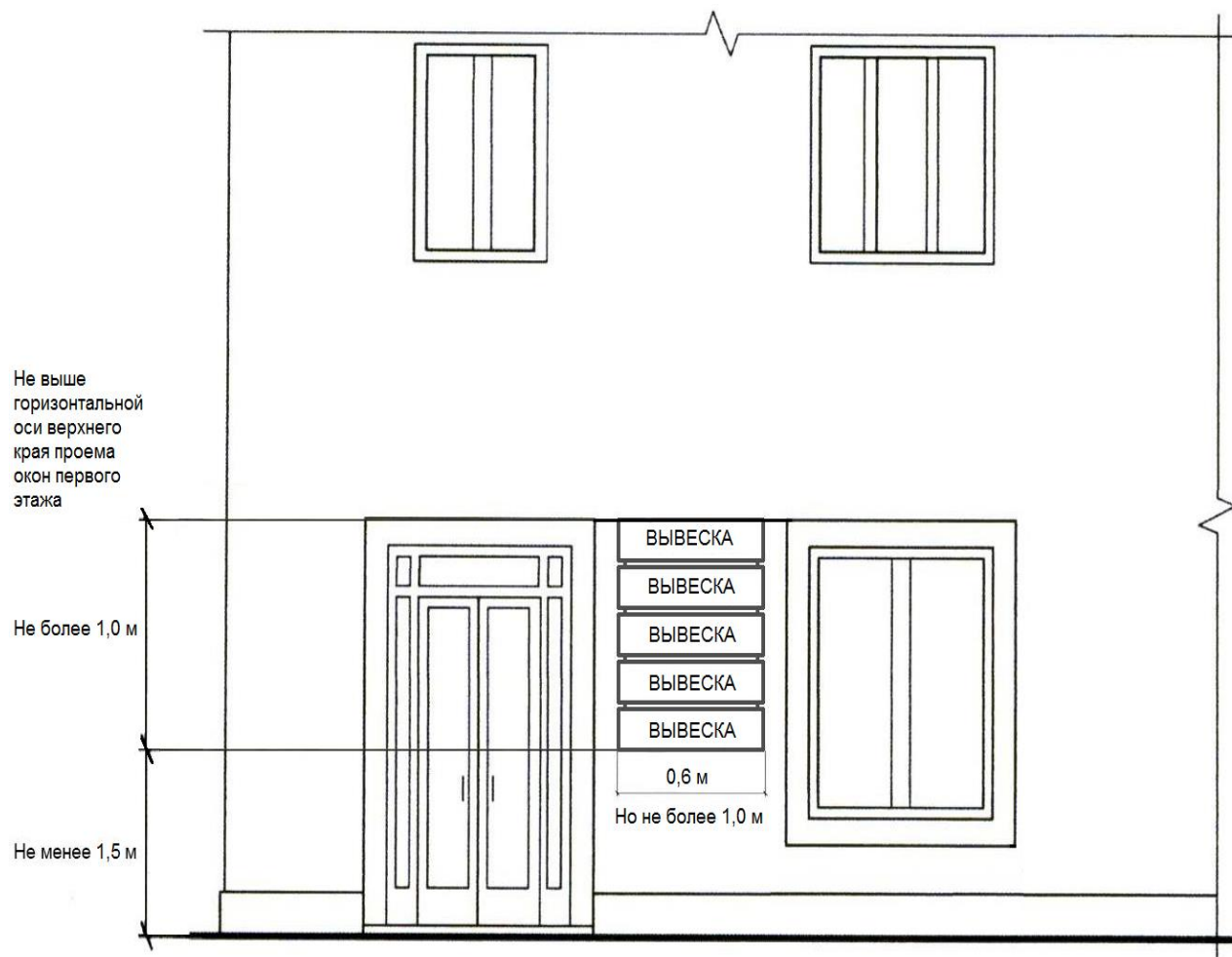


33. Максимальный размер, информационных конструкций содержащей сведения об ассортименте блюд, напитков и иных продуктов питания, предлагаемых при предоставлении ими указанных услуг, в том числе с указанием их массы/объема и цены (меню) не должен превышать по высоте - 0,80 метра, по длине - 0,60 метра (пункт 5.15 Требований):



34. В случае, если один вход в здание обеспечивает проход к помещениям, занимаемым несколькими заинтересованными лицами (более трех), допускается использование системы вывесок, объединенных в настенный указатель. Допускается размещение одной или двух настенных вывесок, объединенных в настенный указатель. В случае размещения двух настенных вывесок, объединенных в настенный указатель, их размещение должно осуществляться симметрично от входа в здание.

Нижний край настенной вывески, объединенной в указатель, должен быть установлен не ниже уровня 1,5 метров от земли и ее верхний край не выше горизонтальной оси верхнего края проема окон первого этажа. При этом сменные модули в настенной вывеске, объединенной в настенный указатель должны иметь одинаковые размеры, одинаковую схему расположения информации и одинаковое цветовое решение (подпункт 6.3.4 Требований):



35. Не допускается размещение рекламных конструкций со сменным изображением в виде телеэкранов, видео экранов и медиа фасадов на зданиях, располагающихся напротив жилых домов на расстоянии ближе 100 метров (подпункт 7.7.5 Требований):

